



10

YEAR WARRANTY
& SERVICE

960H 960x576

ПАСПОРТ ИЗДЕЛИЯ

NOVICAM 98E
WIDEN YOUR VIEW

ГАРАНТИЙНЫЙ ТАЛОН
ИНСТРУКЦИЯ ПО ЭКСПЛУАТАЦИИ

★ Расширенная гарантия 3 года и 7 лет бесплатного сервисного обслуживания.
Условия предоставления услуги указаны в гарантийном талоне изделия.

v.1.0

УВАЖАЕМЫЙ ПОКУПАТЕЛЬ!

Поздравляем Вас с покупкой! Мы делаем всё возможное, чтобы наша продукция удовлетворяла Вашим запросам.

Перед началом эксплуатации изделия, пожалуйста, ознакомьтесь внимательно с Кратким руководством пользователя и с Условиями гарантийного обслуживания.

Цветная цифровая купольная камера внутреннего наблюдения



Модель: NOVICAM 98E

Объектив: вариофокальный 2.8~12 мм

Описание.....	4
Основные особенности	5
Комплектация.....	6
Указания по безопасной эксплуатации.....	7
Установка и подключение	9
Программирование и эксплуатация.....	11
Спецификация модели	22
Гарантийный талон.....	25

ОПИСАНИЕ

Приемлемая цена и высокое качество изображения. При недостаточном освещении камера автоматически переключается в черно-белый режим и включает ИК подсветку (при этом убирается механический ИК фильтр), увеличивая чувствительность и исключая появление цветowych шумов на изображении.

Комплектуется вариофокальным объективом 2.8~12 мм, т.е. угол обзора можно увеличивать вплоть до сверхширокого, а в сочетании с возможностью 3х мерного изменения направления взгляда камеры (даже после установки) делает данную модель очень удобной, как для монтажных работ, так и для возможных последующих модификаций системы. Использование профессионального объектива, также позволяет добиться максимального качества изображения. С помощью встроенного меню можно управлять настройками камеры.

Сочетание корпуса белого цвета с обновленным дизайном позволяет камере легко вписаться в интерьер современного офиса, магазина или загородного дома.

ОСНОВНЫЕ ОСОБЕННОСТИ

- 700 ТВ линий
- Матрица 1/3" SONY EFFIO-E
- Чувствительность 0.01 Люкс
- Электронный режим день/ночь
- Меню на русском языке
- Вариофокальный объектив 2.8~12 мм
- Защита от переполюсовки
- 3D вращение камеры в корпусе

КОМПЛЕКТАЦИЯ

1. Видеокамера с проводными разъёмами видеовыход BNC (мама) и вход питания DC (папа)
2. Упаковка с внутренними держателями
3. Инструкция по эксплуатации
4. Переходник подключения кабеля питания (зажимные контакты) к DC разъёму камеры
5. Ключ 1 шт.

**Внимание:**

NOVICAM оставляет за собой право вносить любые изменения без предварительного уведомления

УКАЗАНИЯ ПО БЕЗОПАСНОЙ ЭКСПЛУАТАЦИИ

1. Напряжение питания

1.1. Используйте только постоянное напряжение питания равное 12В.

1.2. Перед включением оборудования убедитесь в том, что соединительные провода (разъёмы) подключены с соблюдением полярности. Неверное соединение может привести к повреждению и/или неправильному функционированию оборудования.

2. Условия эксплуатации

2.1. Не располагайте камеру в местах попадания в объектив прямых солнечных лучей или других источников яркого света. В противном случае это может привести к повреждению камеры, в независимости от того используется она или нет.

2.2. Строго соблюдайте установленный для данной камеры температурный режим.

2.3. Не устанавливайте камеру:

— в зонах с влажностью и уровнем загрязнения воздуха более 95%;

— в области повышенного испарения и парообразования или усиленной вибрации.

УКАЗАНИЯ ПО БЕЗОПАСНОЙ ЭКСПЛУАТАЦИИ

2.4. Не стоит размещать камеру в непосредственной близости от источников мощных электромагнитных полей (например, радиотелефон), так как видеосигнал может быть искажён помехами.

2.5. При монтаже камеры следует оставить достаточное пространство для легкого доступа к шнуру электропитания и выходам (разъёмам) при дальнейшей эксплуатации изделия.

2.6. Предотвращайте механические повреждения камеры.

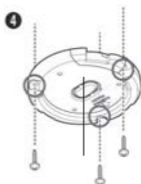
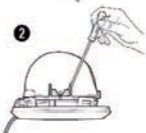


Внимание:

Несоблюдение условий хранения и эксплуатации камеры могут привести к повреждению оборудования.

УСТАНОВКА И ПОДКЛЮЧЕНИЕ

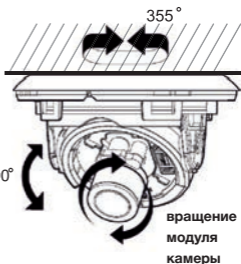
1. Нажмите на защёлку в нижней части камеры и снимите купол камеры с основного модуля
2. Отсоедините основание корпуса от основного модуля, вращая корпус в направлении “UNLOCK”, предварительно отжав замок блокировки.
3. Закрепите основание камеры на потолке или стене с помощью 3-х винтов



Заглушка выхода кабеля при потолочном монтаже

УСТАНОВКА И ПОДКЛЮЧЕНИЕ

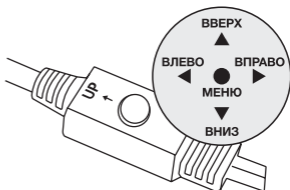
1. При монтаже камеры на потолке можно менять направление угла обзора. Вы можете поворачивать вашу камеру вправо-влево (панорамирование) и наклонять вверх-вниз.




2. При панорамировании камера может вращаться на 355° - ограничивается фиксаторами внутри камеры. Для изменения положения камеры в горизонтальной плоскости ослабьте 2 винты в основании камеры, измените расположение и зафиксируйте камеру с помощью винтов.
3. При изменении наклона камеры угол может быть от 0° до 90°. Если угол наклона будет меньше 17° - может произойти частичное перекрывание изображения кожухом и куполом камеры. После настройки зафиксируйте угол наклона объектива крепежным винтом.
4. Для регулировки фокусного расстояния и ZOOM используйте соответствующие ручки настройки на объективе.

Работа в меню

1. Навигация по OSD-меню осуществляется с помощью 5-и позиционного джойстика, расположенного на кабеле камеры.
2. Нажмите на кнопку “Ввод” и на экране отобразится меню настроек.
3. С помощью навигационных кнопок выберите нужный пункт меню и нажмите “Ввод”.
4. Для изменения значения выбранного параметра используйте кнопки “Влево” или “Вправо”.
5. После изменений значений параметров переместите курсор на поле “Возврат” или “Выход”.



Внимание:

Значок «» напротив параметра обозначает, что пункт имеет подменю.

Подменю не доступно, если имеются символы «- -».

Верх джойстика указан пометкой “UP”

ПРОГРАММИРОВАНИЕ И ЭКСПЛУАТАЦИЯ

ОБЪЕКТИВ – настройка объектива (ВРУЧНУЮ, АВТО)

ЗАТВОР/AGC – настройка затвора (АВТО, ВРУЧНУЮ)

БАЛАНС БЕЛОГО – настройка баланса белого (АТW, НАЖАТИЕ, ПОЛЬЗОВ. 1, ПОЛЬЗОВ. 2, АНТИЦВ. ПРОК., ВРУЧНУЮ, БЛОК. НАЖАТИЯ)

КОНТРОВЫЙ СВЕТ – компенсация заднего света (ВЫКЛ, VLC, HLC)

РЕГУЛИР. СНИМКА – настройка параметров изображения

АТР – адаптивное воспроизведение цветовых тонов (ВЫКЛ, ВКЛ)

ДЕТЕК. ДВИЖЕНИЯ – настройка детектора движения (ВЫКЛ, ВКЛ)

NEXT – переход на вторую страницу меню

SAVE ALL – сохранение настроек

ВЫХОД – выход из меню без сохранения настроек

МЕНЮ НАСТРОЙКИ

ОБЪЕКТИВ ВРУЧНУЮ
 ЗАТВОР/AGC..... АВТО
 БАЛАНС БЕЛОГО АТW
 КОНТРОВЫЙ СВЕТ..... ВЫКЛ
 РЕГУЛИР. СНИМКА
 АТР ВЫКЛ
 ДЕТЕК. ДВИЖЕНИЯ ВКЛ
 NEXT
 ВЫХОД..... SAVE ALL

ПРОГРАММИРОВАНИЕ И ЭКСПЛУАТАЦИЯ

МАСКИРОВКА ОБЛ – настройка области маскировки (ВЫКЛ, ВКЛ)

ДЕНЬ/НОЧЬ – настройка режима день/ночь (АВТО, ЦВЕТ, ЧЕРНО-БЕЛЫЙ, ВНЕШ1, ВНЕШ2)

ШУМОПОДАВЛЕНИЕ – настройка шумоподавления

ID КАМЕРЫ – установка ID камеры (ВЫКЛ, ВКЛ)

СИНХРОН – система синхронизации ВНУТРЕННЯЯ

LANGUAGE – выбор языка меню (РУССКИЙ, всего 8 языков)

СБРОС КАМЕРЫ – сброс настроек камеры на заводские

BACK – переход на первую страницу меню

SAVE ALL - сохранение настроек

ВЫХОД - выход из меню без сохранения настроек

МЕНЮ НАСТРОЙКИ

МАСКИРОВКА
ОБЛ ВЫКЛ
ДЕНЬ/НОЧЬ АВТО
ШУМОПОДАВЛЕНИЕ
ID КАМЕРЫ ВЫКЛ
СИНХРОН ВНУТР
LANGUAGE РУССКИЙ
СБРОС КАМЕРЫ
BACK
ВЫХОД SAVE ALL

● **LANGUAGE:**

Выбор языка OSD-меню. Изменения вступают в силу сразу же после выбора другого языка.

ПРОГРАММИРОВАНИЕ И ЭКСПЛУАТАЦИЯ

ОБЪЕКТИВ:

В подменю ОБЪЕКТИВ выбирается тип управления диафрагмой и его параметры.

ВРУЧНУЮ АВТО

ТИП: ВИДЕО, DC

РЕЖИМ: АВТО, ОТКРЫТЬ, ЗАКРЫТЬ

СКОРОСТЬ: 0 ~ 255

АВТО ИРИС

ТИП DC

РЕЖИМ АВТО

СКОРОСТЬ 80

ВОЗВРАТ

ЗАТВОР/AGC:

В данном подменю можно настроить параметры электронного затвора и автоматической регулировки усиления (AGC) для разных условий освещённости.

ВРУЧНУЮ - в ручной настройке электронного затвора настраиваются: режим, скорость работы затвора и коэффициент усиления AGC.

РЕЖИМ: ЗАТ+AGC

ЗАТВОР: 1/50, 1/100, 1/250, 1/500, 1/1000, 1/2000, 1/4000, 1/10000 – скорость работы затвора

AGC: 6.00, 12.00, 18.00, 24.00, 30.00, 36.00, 42.00, 44.80 – коэффициент усиления AGC

АВТО - при настройке автоматического режима пользователю предоставляется возможность настройки режимов работы для разных условий освещения.

РУЧНАЯ НАСТРОЙКА

РЕЖИМ ЗАТ+AGC

ЗАТВОР 1/50

AGC 6.00

ВОЗВРАТ

ПРОГРАММИРОВАНИЕ И ЭКСПЛУАТАЦИЯ

ВЫСОКОЕ ОСВЕЩЕНИЕ – *высокий уровень освещения*

РЕЖИМ: АВТО ИРИС, ЗАТ+АВТО ИРИС

ЯРКОСТЬ: 0 ~ 255

НИЗКОЕ ОСВЕЩЕНИЕ – *низкий уровень освещения*

РЕЖИМ: ВЫКЛ, AGC

ЯРКОСТЬ: x0.25, x0.50, x0.75, x1.00

АВТОНАСТРОЙКА

ВЫСОК.ОСВЕЩЕН.

РЕЖИМ..... АВТО ИРИС

ЯРКОСТЬ 30

НИЗК.ОСВЕЩЕН.

РЕЖИМ..... AGC

ЯРКОСТЬ x0.75

ВОЗВРАТ

БАЛАНС БЕЛОГО:

Настройка баланса белого позволяет обеспечить цветовую гамму изображения в соответствии с истинной цветовой гаммой объекта съёмки.

АТW - автоматический контроль баланса белого.

Данный режим применяется при цветовой температуре объекта наблюдения в диапазоне $2400^{\circ} \sim 12\,000^{\circ} \text{K}$ – например на улице или при свете флуоресцентных ламп в помещении.

СКОРОСТЬ: 0 ~ 255

УПР. ЗАДЕРЖКОЙ: 0 ~ 255

РАМКА АТW: x0.50, x1.00, x1.50, x2.00

СРЕДА: В ПОМЕЩЕНИИ, ВНЕ ПОМЕЩЕНИЯ

АТW

СКОРОСТЬ 20

УПР.
ЗАДЕРЖКОЙ 50

РАМКА АТW x0.50

СРЕДА..... В

ПОМЕЩЕНИИ

ВОЗВРАТ

ПРОГРАММИРОВАНИЕ И ЭКСПЛУАТАЦИЯ

НАЖАТИЕ - автоматическая подстройка баланса белого под условия окружающей среды.

ПОЛЬЗОВ. 1 - ручная настройка баланса белого для улицы.

В-УСИЛЕНИЕ: 0 ~ 255 – установка синего цвета

Р-УСИЛЕНИЕ: 0 ~ 255 – установка красного цвета

ПОЛЬЗОВ. 2 - ручная настройка баланса белого для помещений с флуоресцентным светом.

В-УСИЛЕНИЕ: 0 ~ 255 – установка синего цвета

Р-УСИЛЕНИЕ: 0 ~ 255 – установка красного цвета

АНТИЦВ. ПРОК. - подавление изменений цветов.

ВРУЧНУЮ - ручная настройка баланса белого.

УРОВЕНЬ: 24 ~ 97

БЛОК. НАЖАТИЯ - баланс белого приводится в соответствие с заданными условиями. Для лучшего результата при установке данного режима нужно нажать "Set-Up" в момент, когда камера направлена на белый лист бумаги. Следует помнить, что если условия освещённости изменятся, то настройку придётся проводить заново.

БАЛАНС БЕЛ. ПОЛЬЗОВ. 1

В-УСИЛЕНИЕ..... 20

Р-УСИЛЕНИЕ..... 50

ВОЗВРАТ

БАЛАНС БЕЛ. ПОЛЬЗОВ. 2

В-УСИЛЕНИЕ..... 20

Р-УСИЛЕНИЕ..... 50

ВОЗВРАТ

РУЧНОЙ БАЛАНС БЕЛОГО

УРОВЕНЬ 44

ВОЗВРАТ

● КОНТРОВЫЙ СВЕТ:

BLC - компенсация заднего света. Позволяет получить отличное изображение в случаях, когда за наблюдаемым объектом очень яркий фон или мощный источник света.

NLC - компенсация зон высокой яркости. Позволяет в выделенных областях изображения автоматически маскировать очень яркие фрагменты, тем самым снижая их раздражающее воздействие.

ВЫКЛ – функция не активна.

● РЕГУЛИРОВКА СНИМКА:

Установка параметров изображения.

ЗЕРКАЛО: ВЫКЛ, ВКЛ

ЯРКОСТЬ: 0 ~ 255

КОНТРАСТНОСТЬ: 0 ~ 255

РЕЗКОСТЬ: 0 ~ 255

ОТТЕНОК: 0 ~ 255

УСИЛЕНИЕ: 0 ~ 255

РЕГУЛИРОВКА СНИМКА

ЗЕРКАЛО ВЫКЛ

ЯРКОСТЬ 50

КОНТРАСТНОСТЬ 128

РЕЗКОСТЬ 128

ОТТЕНОК 128

УСИЛЕНИЕ 128

ВОЗВРАТ

● ATR:

Технология адаптивного воспроизведения световых тонов, повышающая контрастность деталей в области светлых и затемнённых участков изображения.

ПРОГРАММИРОВАНИЕ И ЭКСПЛУАТАЦИЯ

ВЫКЛ – функция не активна.

ATR

ОСВЕЩЕН. СРЕДНИЙ

ВКЛ - при данном значении функции ATR доступно подменю с настройками освещённости и контрастности.

ОСВЕЩЕНИЕ: НИЗКИЙ, СРЕДНИЙ, ВЫСОКИЙ

КОНТРАСТНОСТЬ: НИЗКИЙ, СРЕДНЕНИЗКИЙ, СРЕДНИЙ, СРЕДНЕВЫСОКИЙ, ВЫСОКИЙ

ДЕТЕКТ. ДВИЖЕНИЯ:

ВЫКЛ – функция не активна.

ВКЛ - при активации пункта ДЕТЕКТ.ДВИЖЕНИЯ будет доступно подменю.

ЧУВСТВИТ. ОПР.: 0 ~ 127 - настройка чувствительности детектора движения

ДИСП. БЛОКИРОВ.: ВЫКЛ, ВКЛ, АКТИВИР. - блокировка зон детекции

ОБЛАСТЬ ОБЗОРА: ВЫКЛ, ВКЛ - отображение движения

ВЫБОР ОБЛАСТИ: 1/4, 2/4, 3/4, 4/4 - выбор зоны детекции (всего 4)

СВЕРХУ (0 ~ 288), СНИЗУ (0 ~ 288), СЛЕВА (0 ~ 468), СПРАВА (0 ~ 468) - сужение/расширение выбранной зоны с соответствующей стороны

ДЕТЕК. ДВИЖЕНИЯ

ЧУВСТВИТ. ОПР. 110

ДИСП.
БЛОКИРОВ. ВКЛ

ОБЛАСТЬ
ОБЗОРА ВКЛ

ВЫБОР
ОБЛАСТИ 1/4

СВЕРХУ 128

СНИЗУ 128

СЛЕВА 128

СПРАВА 128

ВОЗВРАТ

ПРОГРАММИРОВАНИЕ И ЭКСПЛУАТАЦИЯ

МАСКИРОВКА ОБЛ:

Функция МАСКИРОВКА ОБЛ. предназначена для скрытия от наблюдения отдельных областей изображения. Всего доступно 8 областей.

ВЫКЛ – функция не активна.

ВКЛ

ВЫБОР ОБЛАСТИ: 1/8, 2/8, 3/8, 4/8, 5/8, 6/8, 7/8, 8/8 - выбор зоны маскирования (всего 8)

СВЕРХУ (0 ~ 288), СНИЗУ (0 ~ 288), СЛЕВА (0 ~ 468), СПРАВА (0 ~ 468) - сужение/расширение выбранной зоны с соответствующей стороны

ЦВЕТ: 1, 2, 3, 4, 5, 6, 7, 8 - цвет зоны маскирования

ПРОЗРАЧНОСТЬ: 0.00, 0.50, 0.75, 1.00 - выбор коэффициента прозрачности зоны маскирования

МОЗАИКА: ВЫКЛ, ВКЛ - отображение зон маскирования в виде мозаики

МАСКИРОВКА ОБЛ

ВЫБОР
ОБЛАСТИ..... 1/8
СВЕРХУ 120
СНИЗУ 120
СЛЕВА 250
СПРАВА 250
ЦВЕТ 3
ПРОЗРАЧНОСТЬ 0.50
МОЗАИКА ВЫКЛ
ВОЗВРАТ

ДЕНЬ/НОЧЬ:

Переключение между режимами день/ночь

АВТО – переключение происходит автоматически

СЕРИЯ: ВЫКЛ, ВКЛ

УПРАВЛЕНИЕ ЗАДЕРЖКОЙ:

0 ~ 255 – задержка переключения

ДЕНЬ/НОЧЬ

СЕРИЯ..... ВЫКЛ
УПР.
ЗАДЕРЖКОЙ 50
ДЕНЬ→НОЧЬ..... 128
НОЧЬ→ДЕНЬ..... 128
ВОЗВРАТ

ПРОГРАММИРОВАНИЕ И ЭКСПЛУАТАЦИЯ

ДЕНЬ→НОЧЬ: 0 ~ 255 – чем ниже цифра, тем при меньшей освещенности камера будет переходить в «ночной» режим; чем выше цифра, тем при большей освещенности камера будет переходить в «ночной» режим

НОЧЬ→ДЕНЬ: 0 ~ 255 – чем ниже цифра, тем при меньшей освещенности камера будет переходить в «дневной» режим; чем выше, цифра, тем при большей освещенности камера будет переходить в «дневной» режим

ЦВЕТ – камера всегда показывает цветную картинку

ЧЁРНО-БЕЛЫЙ – камера всегда показывает Ч/Б картинку

СЕРИЯ: ВЫКЛ, ВКЛ

*ИК ОПТИМИЗАТОР: ВЫКЛ, ВКЛ
(открывает доступ к настройкам
РЕЖИМ и УРОВЕНЬ)*

РЕЖИМ: АВТО, ЦЕНТР

УРОВЕНЬ: 0 ~ 31

ВНЕШ1 – внешний сенсор 1

ВНЕШ2 – внешний сенсор 2

ЧЕРНО-БЕЛЫЙ

СЕРИЯ..... ВЫКЛ

ИК
ОПТИМИЗАТОР .. ВКЛ

РЕЖИМ..... АВТО

УРОВЕНЬ 12

ВОЗВРАТ

ШУМОПОДАВЛЕНИЕ:

Функция двухмерного шумоподавления 2DNR предназначена для устранения видеошумов в плохих условиях освещения.

*NR-РЕЖИМ: ВЫКЛ, Y (открывает
доступ к настройке УРОВЕНЬ*

Y), C (открывает доступ к настройке УРОВЕНЬ C),

ШУМОПОДАВЛЕНИЕ

NR-РЕЖИМ..... ВЫКЛ

УРОВ. Y ВКЛ

УРОВ. C..... АВТО

ВОЗВРАТ

ПРОГРАММИРОВАНИЕ И ЭКСПЛУАТАЦИЯ

У/С (открывает доступ к настройкам УРОВЕНЬ У и УРОВЕНЬ С)

УРОВЕНЬ У: 0 ~ 15

УРОВЕНЬ С: 0 ~ 15

ID КАМЕРЫ:

Для установки имени перемещайте курсор по символам в окне «ID КАМЕРЫ». Для выбора символа нажмите на джойстик. Внизу 52 свободных поля будут по очереди заполняться выбранными символами. Для того, чтобы перейти к предыдущему символу нажмите ←, чтобы перейти к следующему →. Для того, чтобы удалить символ нажмите CLR. Чтобы просмотреть имя на экране нажмите POS. Для выхода необходимо нажать – ВОЗВРАТ.



СБРОС КАМЕРЫ:

Для возврата настроек камеры на заводские выберите пункт "СБРОС КАМЕРЫ" в главном меню и нажмите "Set-Up".

SAVE ALL:

Для сохранения текущих настроек видеокamеры используйте пункт меню SAVE ALL.

ВЫХОД:

Выход из меню без сохранения настроек.

СПЕЦИФИКАЦИЯ МОДЕЛИ

Модель		NOVIsam 98E
Тип камеры		Цветная внутренняя
Электроника	Матрица	1/3" SONY EFFIO-E 960H CCD
	Разрешение	700 ТВЛ
	TV система	PAL
	Чувствительность	0.01 люкс
	WDR	D-WDR
	Технология шумоподавления	2D-DNR
	ИК фильтр	Электронный
	Настройка экспозиции	Авто / Ручная
	Электронный затвор	1/50~1/100 000 с
	Контроль усиления	Авто / Ручной
	Соотношение сигнал/шум	> 50 дБ
	Гамма-коррекция	0.45
	Система синхронизации	Внутренняя

СПЕЦИФИКАЦИЯ МОДЕЛИ

Оптика	Объектив	Вариофокальный 2.8~12 мм
	Угол обзора по диагонали	102°~28°
Интерфейс	Видеовыход	Композитный 1.0 В р-р 75 Ом
Системные возможности	Меню	Встроенное
	Настройка изображения	Яркость / Контрастность / Резкость / Оттенок / Усиление
	Баланс белого (Режим/Диапазон)	ATW (2400 ~ 12 000К)/ Нажатие / Пользов.1 / Пользов.2 / Антицвет. Прок / Вручную / Блок. Нажатия
	Компенсация задней засветки	Выкл / BLC / HLC
	Настройка скрытой области	Всего 8 областей (расположение / цвет / прозрачность)
	Детектор движения	Чувствительность / Область
	Зеркальное отображение	По горизонтали
	Режим день/ночь	Авто / Цветной / Ч/Б / Внеш1 / Внеш2

СПЕЦИФИКАЦИЯ МОДЕЛИ

Физические параметры	Дальность передачи видео	До 150 метров (без использования дополнительного оборудования)
	Размеры (Диам x В)	Ø128 x 91 мм
	Вес	350 г
	Рабочая температура	-10°C ~ +50°C
	Энергопотребление	DC 12В 150мА (1.8Вт)



► Гарантийные обязательства

NOVICam предоставляет расширенную гарантию 10 лет, состоящую из 3-х лет Гарантийного обслуживания и 7-ми лет бесплатного Сервисного обслуживания.

NOVICam гарантирует исправность изделия и его нормальную работу в течение 3-х лет, начиная с дня технического контроля, указанного в данном гарантийном талоне при соблюдении условий, изложенных в Инструкции по эксплуатации. Если в течение этого периода времени в изделии обнаружится заводской дефект, NOVICam по настоящей гарантии бесплатно произведёт ремонт/замену изделия или его дефектных деталей в соответствии с приведёнными ниже Условиями гарантийного обслуживания. В случае возникновения необходимости отправки изделия в ремонт (в период Гарантийного обслуживания), Вы можете обратиться к дилеру NOVICam, у которого Вы приобретали изделие, либо самостоятельно обратиться в Центральный Сервисный Центр NOVICam (тел. 8-800-555-0520).

NOVICam дополнительно предоставляет 7 лет бесплатного Сервисного обслуживания, начиная с дня истечения 3-х летнего срока Гарантийного обслуживания. Если в течение этого периода времени возникнет неисправность изделия, NOVICam по настоящей гарантии бесплатно произведёт работы по ремонту изделия. При этом расходы по приобретению необходимых деталей, а также транспортные расходы по отправке изделия в ремонт и возврату из ремонта оплачиваются владельцем изделия. На заменённые детали NOVICam предоставляет гарантию 6 месяцев. В случае возникновения необходимости отправить изделие на ремонт (в период Бесплатного Сервисного Обслуживания), Вам необходимо самостоятельно обратиться в Центральный Сервисный Центр NOVICam (тел. 8-800-555-0520).

► Условия гарантийного обслуживания

1. В соответствии с данной гарантией NOVICam даёт обязательства на своё усмотрение осуществить ремонт или замену изделия, на которое распространяются условия настоящей гарантии. NOVICAM не несёт ответственности за любой ущерб или убытки, связанные с данным изделием, включая материальные и нематериальные потери, а именно: средства, уплаченные при покупке изделия, потери прибыли, доходов, данных при использовании изделия или других связанных с ним изделий, а также косвен-

ГАРАНТИЙНЫЙ ТАЛОН

ные, случайные или вытекающие как следствие потери или убытки.

2. Услуги по гарантийному обслуживанию могут быть оказаны в период до окончания гарантийного срока и только по предъявлению потребителем вместе с дефектным изделием гарантийного талона с чётко проставленным на нем штампом ОТК. NOVICAM может потребовать от потребителя предъявления дополнительных доказательств факта покупки изделия, необходимых для подтверждения сведений, указанных в гарантийном талоне. NOVICAM может отказать в бесплатном гарантийном обслуживании, если информация на штампе ОТК нечитабельна (невозможно разобрать дату проведения технического контроля). Настоящая гарантия не распространяется также на изделия с изменённым или неразборчивым серийным номером.

3. Во избежание повреждения, потери или удаления данных с носителей информации просим Вас извлекать такие устройства до передачи изделия на гарантийное обслуживание.

4. Все дефектные изделия/детали, которые подверглись замене на новые, переходят в собственность NOVICAM.

5. Настоящая гарантия не распространяется на:

5.1. периодическое обслуживание, ремонт или замену частей изделия в связи с их нормальным износом;

5.2. расходные материалы (компоненты), которые требуют периодической замены на протяжении срока службы изделия, например, элементы питания;

5.3. риски, связанные с транспортировкой Вашего изделия «до» и «от» NOVICAM;

5.4. повреждения или модификации изделия в результате:

а) неправильной эксплуатации, включая:

— неправильное обращение, повлекшее физические, косметические повреждения или повреждения поверхности, деформацию изделия или повреждение жидкокристаллических дисплеев;

— нарушение правил и условий установки, эксплуатации и обслуживания изделия, изложенных в Руководстве по эксплуатации и другой документации, передаваемой потребителю в комплекте с изделием;

— установку или использование изделия с нарушением технических стандартов и норм безопасности, действующих в стране установки или использования;

б) использования программного обеспечения, не входящего в комплект поставки изделия или в результате неправильной установки программного обеспечения, входящего в комплект изделия;

ГАРАНТИЙНЫЙ ТАЛОН

- в) использования изделия с аксессуарами, периферийным оборудованием и другими устройствами, тип, состояние и стандарт которых не соответствует рекомендациям изготовителя изделия;
- г) ремонта или попытки ремонта, произведённых лицами или организациями, не являющимися NOVICAM;
- д) регулировки или переделки изделия без предварительного письменного согласия с NOVICAM;
- е) небрежного обращения;
- ж) несчастных случаев, пожаров, попадания насекомых, инородных жидкостей, химических веществ, других веществ, затопления, вибрации, высокой температуры, неправильной вентиляции, колебания напряжения, использования повышенного или неправильного питания или входного напряжения, облучения, электростатических разрядов, включая разряд молнии, и иных видов внешнего воздействия или влияния.

6. Настоящая гарантия распространяется исключительно на аппаратные компоненты изделия. Гарантия не распространяется на программное обеспечение.

Единая служба поддержки

8-800-555-05-20

(звонок из любого региона России бесплатный)

Адреса Авторизированных Сервисных Центров (АСЦ)

Вы можете посмотреть на сайте

www.novicam.ru

98E

8-800-555-0520

(звонок из любого региона России бесплатный)

www.novicam.ru

