

КРАТКОЕ РУКОВОДСТВО ПО УСТАНОВКЕ

СЕРИЯ ЦИФРОВЫХ ВИДЕОРЕГИСТРАТОРОВ ДЛЯ IP КАМЕР (NVR) АХУСАМ

АХУСАМ

ЭКСПЛУАТАЦИЯ

Внимание:

- Не кладите тяжелые предметы на видеорегистратор;
- Не допускайте попадания посторонних предметов или жидкости внутрь оборудования;
- Периодически кистью удаляйте пыль с печатной платы, разъемов, вентиляционного отверстия и т.д. Перед очисткой выключите питание и выдерните силовую кабель;
- Не проводите самостоятельно разборку, ремонт оборудования или замену деталей.

Условия эксплуатации:

- Используйте видеорегистратор при температуре от 0С° до +40С°. Избегайте попадания прямых солнечных лучей. Не эксплуатируйте вблизи источников тепла;
- Не эксплуатируйте устройство во влажной среде;
- Не эксплуатируйте устройство в условиях запыления или задымления;
- Монтируйте видеорегистратор на ровной, устойчивой горизонтальной поверхности;
- Не роняйте и не трясите устройство;
- Используйте устройство в хорошо вентилируемом помещении и не допускайте засорения вентиляционных отверстий;
- Допускается использовать устройство только в пределах указанного напряжения.

ГАРАНТИЙНАЯ КАРТА ПРОДУКТА

Гарантийный срок эксплуатации видеорегистраторов АХУСАМ – 12 месяцев со дня продажи.

Гарантийное обслуживание:

1. В случае возникновения проблем в работе оборудования свяжитесь со своим продавцом или сервисным центром производителя.
2. При предоставлении оборудования на гарантийное обслуживание предъявите документы, подтверждающие приобретение в установленные сроки и данный гарантийный талон.
3. Опишите подробно характер неисправности и сопутствующие факторы эксплуатации.
4. Гарантия не распространяется в случае:

- на неисправности, возникшие в результате воздействия окружающей среды (дождь, снег, град, гроза и т.п.), наступления форс-мажорных обстоятельств (пожар, наводнение, землетрясение и др.) или влияния случайных внешних факторов (броски напряжения в электрической сети и пр.);
- на неисправности, вызванные нарушением правил транспортировки, хранения, эксплуатации или неправильной установкой;
- на неисправности, возникшие по причине перегрева устройства по причине запыленности или остановки или снижения производительности вентиляторов охлаждения в результате запыления и загрязнения;
- на неисправности, вызванные ремонтом или модификацией Оборудования лицами, не уполномоченными на это Производителем;
- на неисправности, возникшие в результате использования программного обеспечения (Firmware), не утвержденного Производителем и не опубликованного на официальном сайте Производителя;
- на повреждении, вызванные попаданием внутрь Оборудования посторонних предметов, веществ, жидкостей, насекомых и т.д.;
- на Оборудование, имеющее внешние дефекты (явные механические повреждения, трещины, сколы на корпусе или внутри устройства, сломанные антенны и контакты разъемов).
- в случае обнаружения следов механических и термических повреждений компонентов на платах
- на оборудование, имеющее повреждение фирменных гарантийных пломб (стикеров) снаружи или внутри корпуса
- на оборудование, серийный номер которого не читается, поврежден или имеются следы переклейки серийного номера или других наклеек

Информация о продукте:

Модель	
Серийный №	
Дата продажи	
Покупатель	
Продавец	

Примечание: Пожалуйста, сохраните гарантийный талон для получения гарантийного обслуживания Вашего видеорегистратора.

Ознакомлен (подпись покупателя) _____

1. Установка жесткого диска



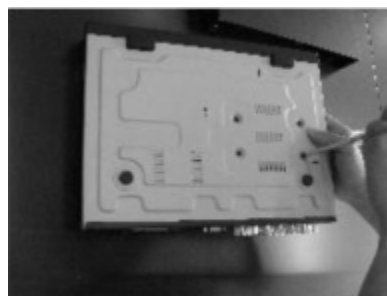
1. Удалить установочные винты для верхней крышки устройства



2. Снять крышку



3. Закрепить жесткий диск



4. Зафиксировать крепление диска на корпусе DVR



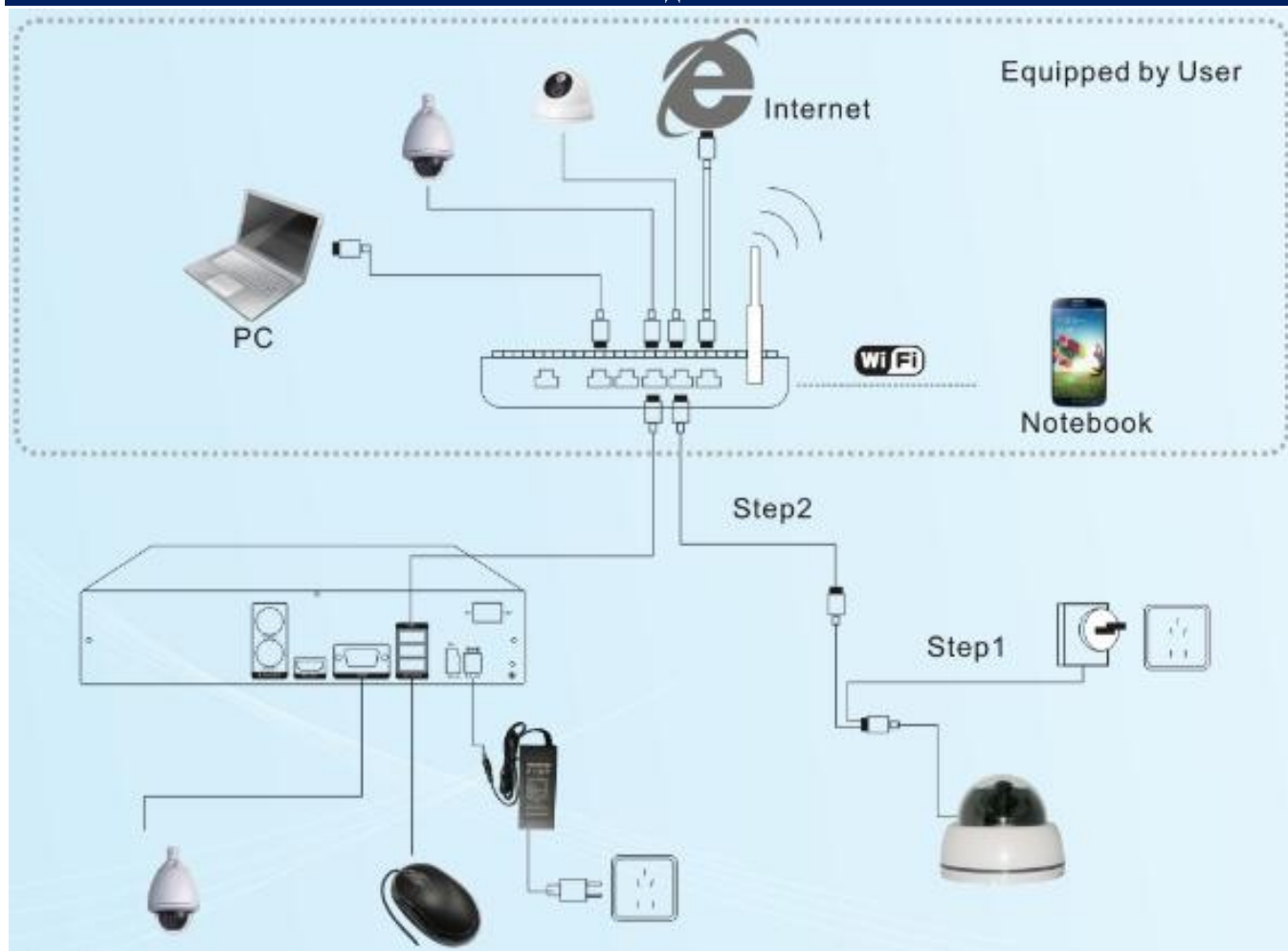
5. Подключить интерфейсный и кабель питания



6. Закрыть крышку и зафиксировать ее болтиками

Note: SATA диск, устанавливаемый в регистратор не поддерживает функцию «hot plug» (горячей замены), перед установкой или заменой жесткого диска полностью отключите питание устройства.

2. Сетевое подключение



1) Подключите регистратор к монитору подходящим кабелем. В зависимости от модели регистратора могут быть следующие виды разъемов – HDMI, VGA, BNC

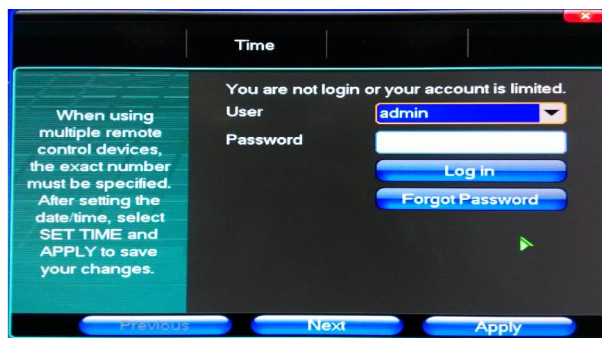
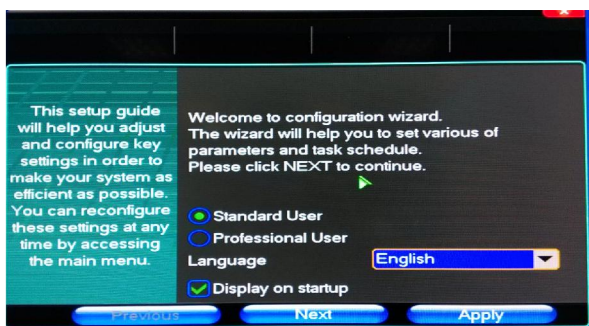
2) Подключите блок питания к регистратору и поставьте переключатель в положение “On”. При успешном включении на передней панели загорится световой индикатор. После загрузки вы услышите звуковой сигнал и на экране монитора появится видео с подключенных камер.

Примечание: после незапланированного отключения питания регистратор автоматически включится и восстановит настройки.

3) Подключите регистратор и IP камеры к коммутатору (или роутеру) и проведите настройку камер (на основании документации к ним) для работы в единой с регистратором сети.

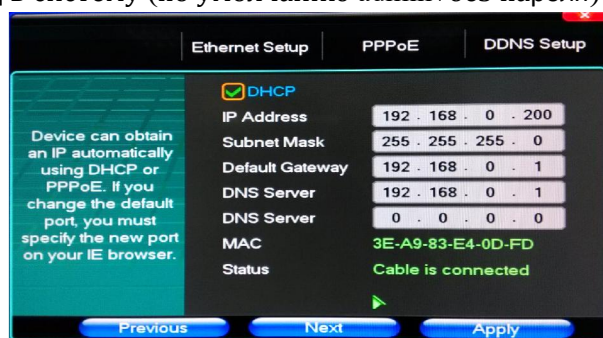
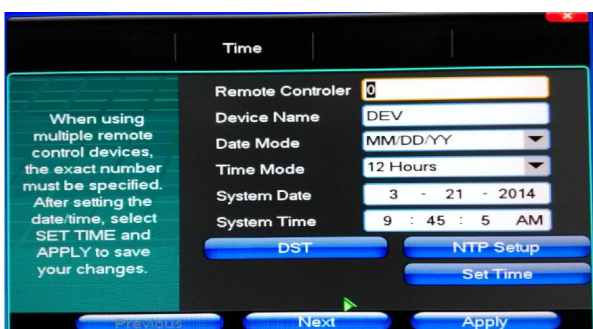
3. Эксплуатация сетевого регистратора (NVR)

После загрузки регистратора, для выполнения настроек, вы должны войти в систему под своим логином. По умолчанию вход под следующим пользователем: admin (доступны все настройки). Пароля по умолчанию НЕТ. Для входа в систему нажмите правую кнопку мыши и далее "Main Menu" или кликнуть иконку на окне просмотра. При первом запуске удет предложен МАСТЕР НАСТРОЙКИ NVR:



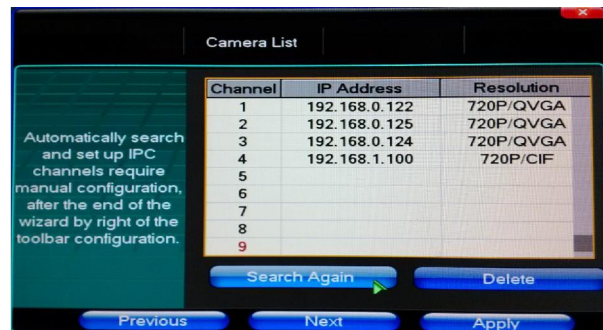
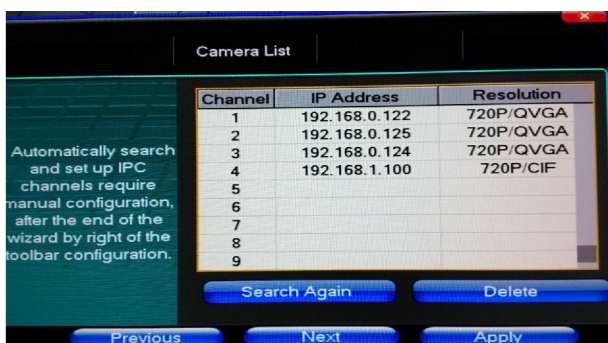
1. Запуск Мастера Настройки NVR

2. Вход в систему (по умолчанию admin\ без пароля)



3. Настройка даты и времени

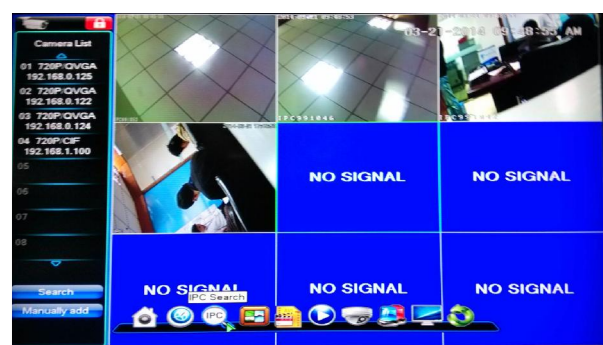
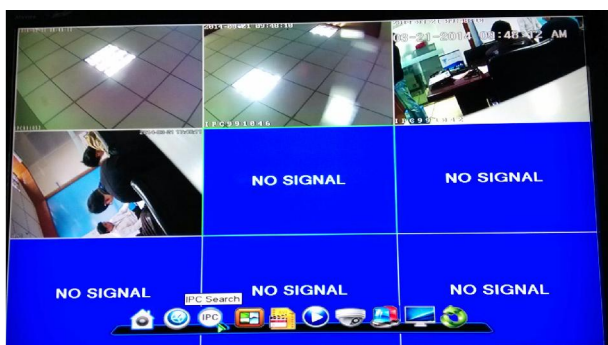
4. Настройка сети



5. Автопоиск IP камер

6. Ручной поиск

(после завершения автопоиска пользователь может самостоятельно добавить не найденные в авто режиме камеры)



7. Подтвердите введенные настройки

8. На экране должен появиться сигнал с камер



9. Для добавления новых камер нажмите «Поиск»

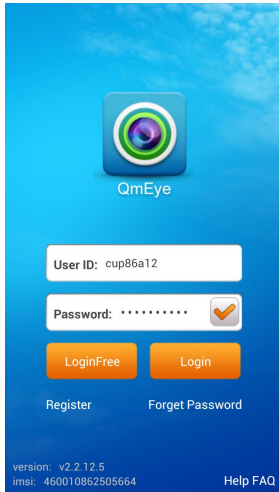
10. Или добавьте камеру в ручном режиме

4. P2P Настройка облачного сервиса

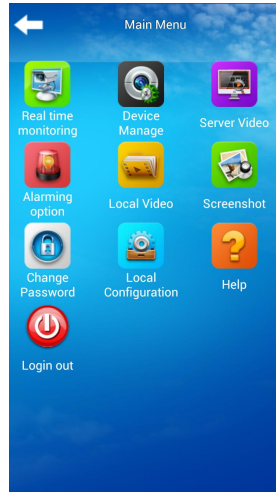


Опция P2P позволяет легко подключить NVR для просмотра через интернет. Мобильный софт будет иметь доступ к NVR с помощью идентификатора устройства введенного вручную или с помощью сканирования двумерного штрих-кода для быстрого добавления.

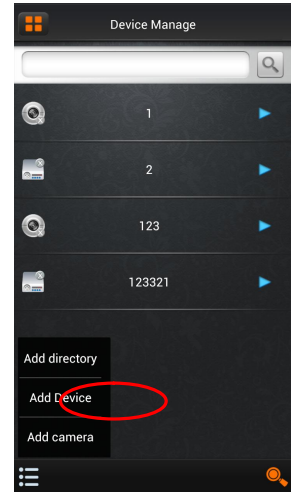
5. Мобильный клиент



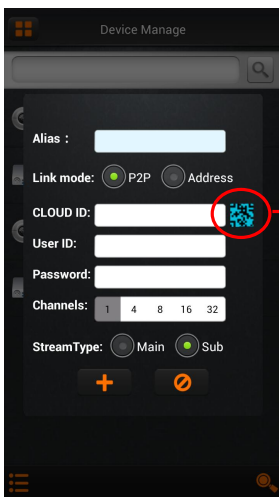
1. Вход в ПО



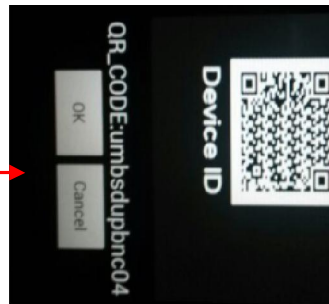
2. Главное меню



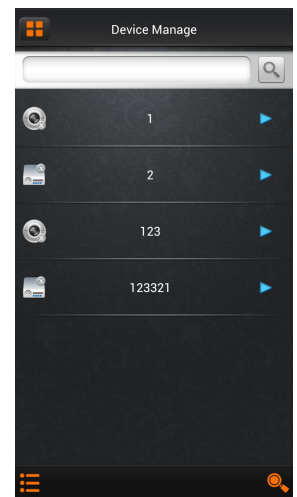
3. Менеджер устройств



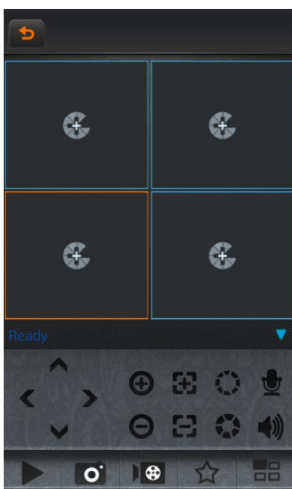
4. Добавление устройства



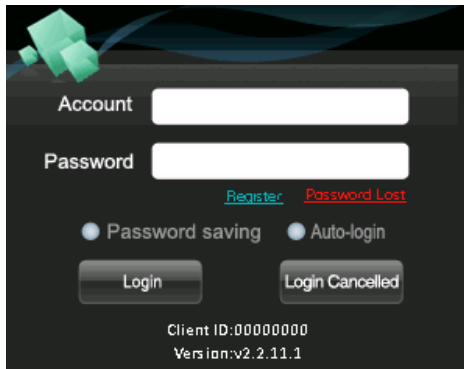
5. Сканируя QR Code



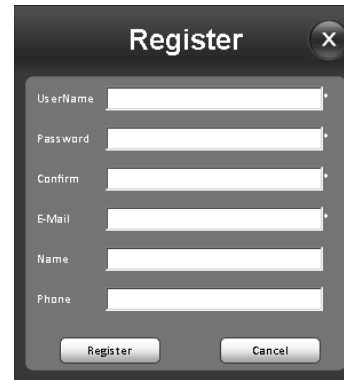
6. Список устройств



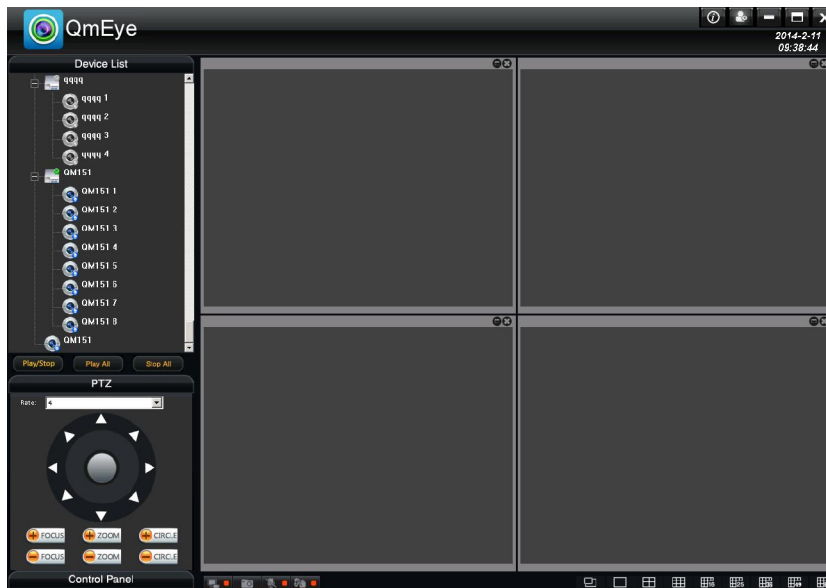
7. Окно просмотра



1. Вход в ПО

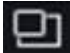




2. Добавление устройства

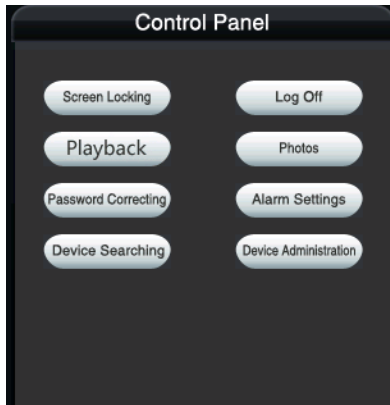


3. Интерфейс

значек	назначение	значек	назначение
	Каталог: Для управления оборудованием, классификации групп и устройств		Просмотр записанного видео, сохраненного на ПК
	оборудование: Multi-канальный видеорегистратор, видеорегистратор и т.д. Если соответствующее оборудование онлайн значок не серый		Просмотр стоп-кадров, сохраненных на ПК
	Камера: IP камера или канал. Если соответствующая камера онлайн и значок не серый		Двух сторонний интерком
	Одиночный снимок полноэкранное воспроизведения, или, при двойном клике выход в полноэкранный режим		Активация прослушивания звука
	Выключение предварительного просмотра		Кол-во камер на экране, поддерживается 1, 4, 9, 16, 25, 36, 49 и 64 камеры в режиме сплита.

	Полноэкранный режим.		Выход из системы
	Кол-во камер на экране в режиме просмотра, поддерживается 1, 4, 9, 16, 25, 36, 49 и 64 камеры в режиме сплита.		Открытие «Помощи»

4. Контрольная панель



Экран блокировки: Блокировка экрана, в случае блокировки вы не в состоянии сделать любую операцию в текущем интерфейсе кроме разблокировки.

Выйдите: Выход клиента

Воспроизведение: воспроизведение удаленного видео и локальное видео

Фото: посмотреть сохраненные стопкадры

Пароль Исправить: изменить пароль входа пользователя

Настройки сигнализации: набор интерфейсных устройств загрузки и виды мониторинга сигнализации

5. Быстрое добавление

(“Control Panel” (Контрольная панель) →” Device Searching” (поиск устройств), интерфейс поиска устройств)



Выберите из устройство, и нажмите кнопку «добавить в список» указав логин и пароль.



Родительская папка: добавить камеру в отдельной каталог
 Название Сцены: добавить в отображаемая пользователя к списку устройств.

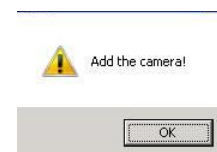
Имя пользователя: Имя пользователя устройства

Пароль: Пароль устройства

Канал: выбор канала вещания устройства

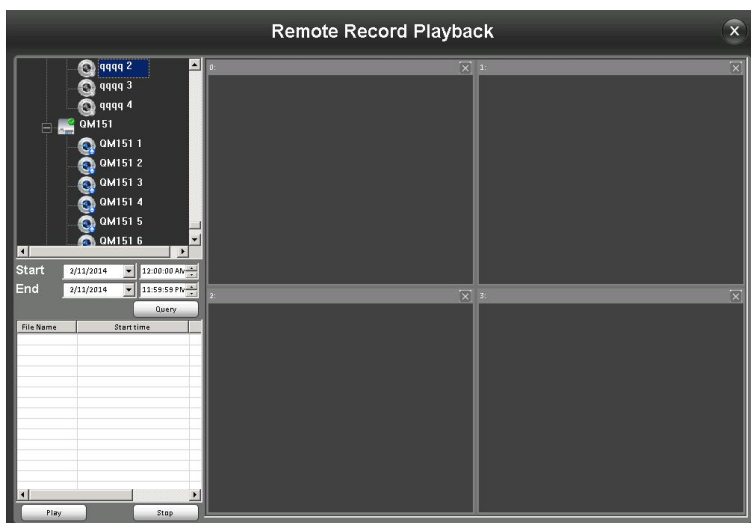
Поток: выбрать основной или дополнительный поток .

После завершения нажмите кнопку "добавить"

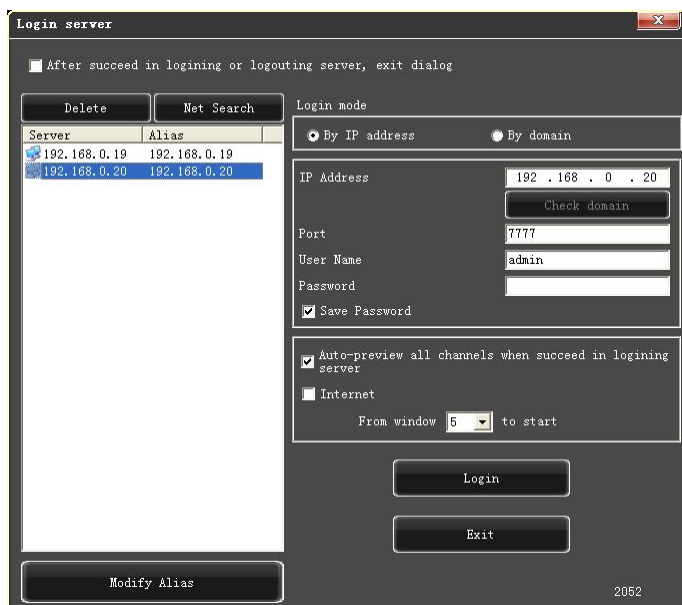


6. Удаленный просмотр

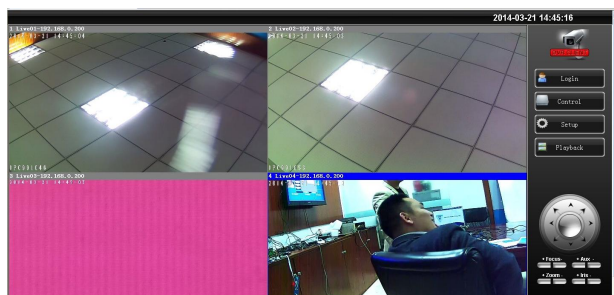
(“Control the panel” (контрольная панель)->”video playback” (воспроизведение), откроется интерфейс просмотра архивов)



7. Клиент для просмотра на ПК через IE



В окне подключения необходимо заполнить адрес устройства (IP или доменное имя при использовании DDNS), порт, логин и пароль. При удачном подключении появиться картинка с камер.



При первом подключении понадобится установка ActivX плагинов для IE/