

ZAVIG



**F3102/ F3107,
F3110/ F3115,
» F3210**

Краткое руководство пользователя

86085K3000010

Zavio F3102/F3107/F3110/F3115/F3210 -

Пожалуйста, следуйте нижеприведенной последовательности шагов для того, чтобы произвести первичную установку IP-камер: F3102 / F3107 / F3110 / F3115 / F3210.

Содержание

Проверка комплектности поставки

Аппаратное описание

Порядок установки и подключения кабелей

Установка в ОС Microsoft

Доступ к IP-камере с помощью утилиты Intelligent IP Installer.

Доступ к камере из Mac OS, использование браузера Safari Browser

Изменение настроек освещенности

Изменение настроек предпочитаемого языка Web-интерфейса камеры

Беспроводные настройки Wireless Setting (для моделей F3107 / F3115)

Примеры использования IP-камер ZAVIO

Для получения более детальной информации посетите сайт www.zavio.com и www.zavio.com.ru

Комплект поставки

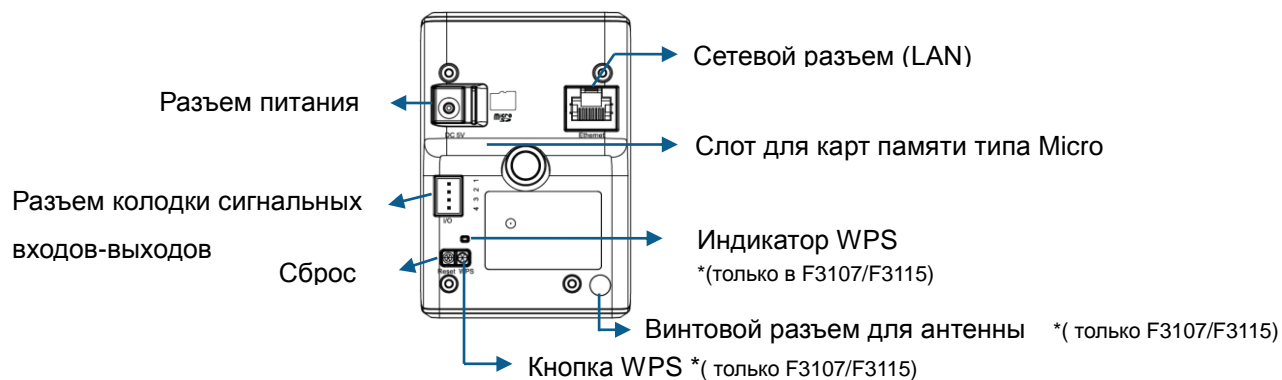
Камера	IP-камера F3102 / F3107 / F3110 / F3115 / F3210
Краткое руководство пользователя	Краткое руководство пользователя на английском языке
CD с ПО и описаниями	ПО для организации сетевой видеорегистрации на ПК Утилита Intelligent IP Installer Полное руководство пользователя на английском языке Пакет обновлений для установки нужного языка web-интерфейса
Монтажный набор	3 шурупа, 3 пластиковых дюбеля, 1 кронштейн крепления камеры
Аксессуары	пластиковая колодка-зажим (4 pin) для подключения сигнальных кабелей. Антенна с винтовым соединением для подключения к моделям, имеющим встроенный беспроводный интерфейс (IEEE 802.11b/g/n) *Антенна комплектуется только с моделями (F3107 и F3115)
Блок питания (опционально)	Входное напряжение: ~220В; выходное: +5В, макс. мощность 5Вт

Аппаратное описание камеры

Вид спереди



Вид сзади



Кольцо настройки фокуса: воспользуйтесь кольцом настройки фокуса для получения оптимального качества изображения.

Сброс (Reset): после завершения загрузки камеры и перехода ее в рабочее состояние, вы можете при необходимости нажать кнопку Reset (Сброс) для ее перезапуска. В случае если удерживать кнопку Reset в течение 5 секунд, все настройки камеры, введенные ранее, будут сброшены к исходным фабричным.

Кнопка WPS: Нажмите кнопку WPS, чтобы произвести автоматическую настройку беспроводного подключения камеры. Данная опция доступна только для моделей F3107 / F3115.

Значения световых индикаторов

Индикатор	Цвет	Значение индикации
Сеть	Зеленый	Постоянно горящий - нормальное сетевое подключение
	Оранжевый	Мигающий - сетевая активность
Питание	Красный	Постоянно горящий - при загрузке камеры; Постоянно горящий в течение 30 с. - в случае если попытка WPS подключения оказалась неудачной
	Голубой	Постоянно горящий - после нормального завершения загрузки камеры
	Фиолетовый	Мигающий - во время обновления встроенного ПО
	Не светится	При нажатии на кнопку "Сброс" (Reset).

Reset (Сброс): для перезагрузки камеры нажмите на кнопку Reset или удерживайте в течение 10 секунд для полного сброса пользовательских настроек и перехода камеры к исходным фабричным установкам; перед нажатием кнопки Reset камера должна быть включена.

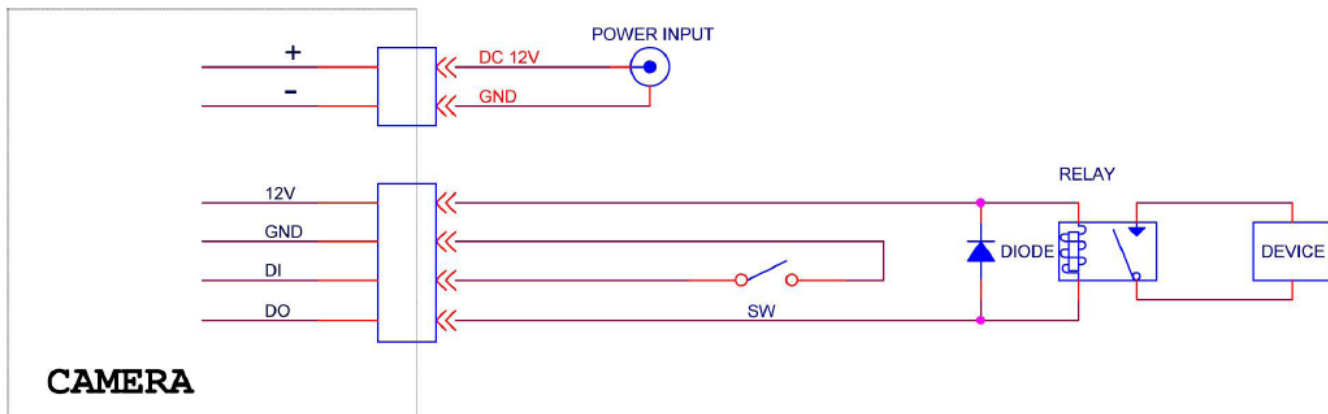
Процесс перезагрузки: нажмите и удерживайте кнопку Reset пока все индикаторы не погаснут; через некоторое время загорится постоянно горящий красный индикатор, означающий процесс загрузки камеры; камера готова к работе при возникновении постоянно горящего синего индикатора.

Процесс сброса к фабричным настройкам: удерживайте кнопку Reset (около 10 с) пока в постоянном режиме не загорится голубой индикатор, после чего должен загореться немигающий красный индикатор (начало загрузки камеры) и вновь немигающий голубой, свидетельствующий о завершении сброса и перезагрузки и готовности камеры к работе.

Принципиальная схема подключения цифровой периферии через порт DI/DO

(цифровые входы/выходы для подключения датчиков и внешней сигнализации)

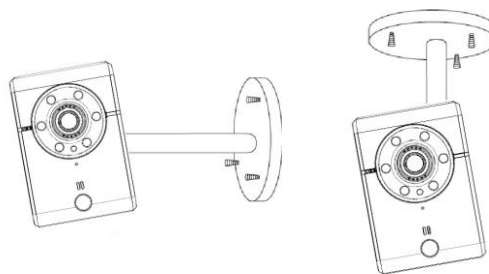
DI/DO Diagram



Порядок установки камеры и подключения кабелей

а. Установка на стену и потолок

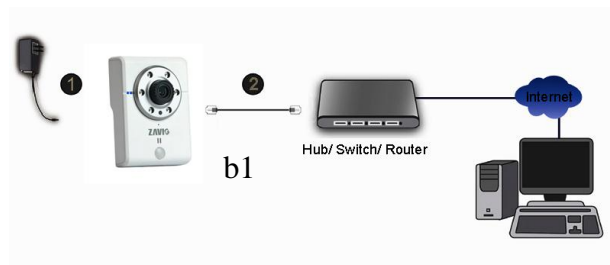
1. Используя 3 шурупа из комплекта поставки, закрепите основание камеры на плоской поверхности.
2. Ослабьте стопорное кольцо на кронштейне камеры и выберите необходимый угол размещения камеры.
3. Затяните стопорное кольцо.



б. Подключение кабелей и источника питания

б1. Проводное подключение

1. Подключите адаптер питания к IP-камере.
2. Используя стандартный сетевой кабель RJ-45 подключите IP-камеру к вашей локальной сети.



б2. Беспроводное подключение (только для моделей F3107/F3115)

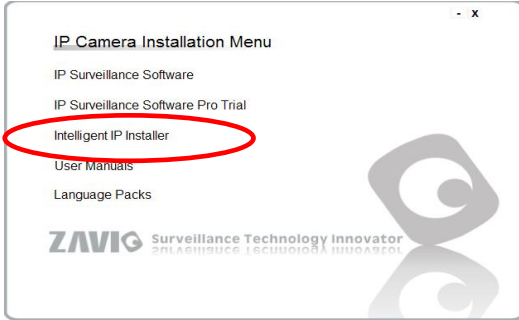
1. Подключите адаптер питания к IP-камере.
2. Осуществите подключение по беспроводной сети (Wi-Fi).



Операционная система Microsoft Windows: установка приложения Intelligent IP Installer с компакт-диска с программным обеспечением

Включите компьютер и вставьте прилагаемый компакт-диск в привод. Страница установки откроется автоматически. Установите микропрограммное обеспечение, следуя приведенным ниже инструкциям.

Выберите пункт «**Intelligent IP Installer**» и следуйте инструкциям на экране для выполнения установки.



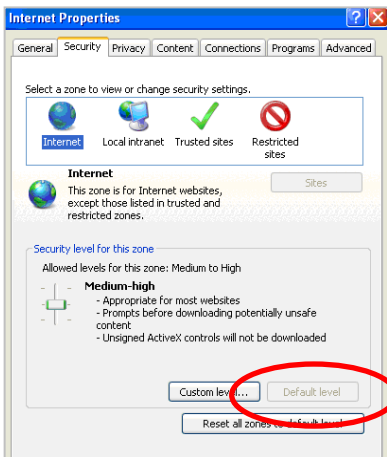
Доступ к IP-камере в приложении Intelligent IP Installer

1. Перед тем как использовать приложение Intelligent IP Installer, проверьте две настройки.

а. Internet Properties (Свойства обозревателя)

→ Security (Безопасность)

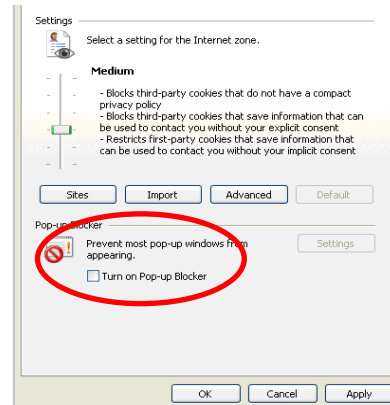
→ **Default Level (По умолчанию)**



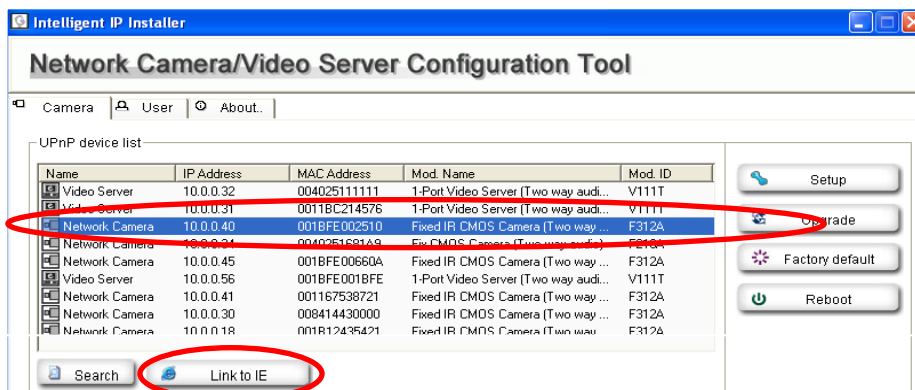
б. Internet Properties (Свойства обозревателя)

→ Privacy (Конфиденциальность)

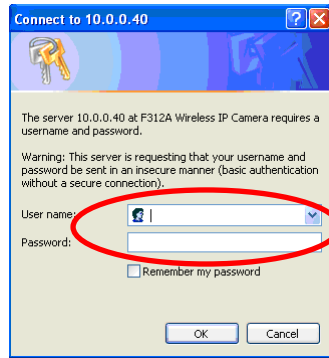
→ Снимите флажок **Pop-up Blocker**
(Блокировать всплывающие окна)



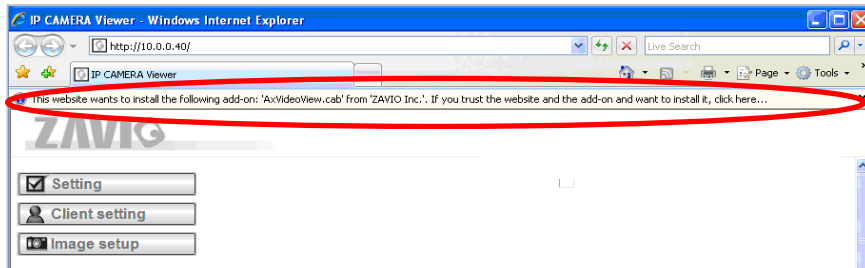
2. На рабочем столе щелкните значок приложения Intelligent IP Installer. На главной странице отобразится перечень всех активных камер и видеосерверов. В списке выберите требуемую IP-камеру и нажмите кнопку **Link to IE (Открыть в IE)**.



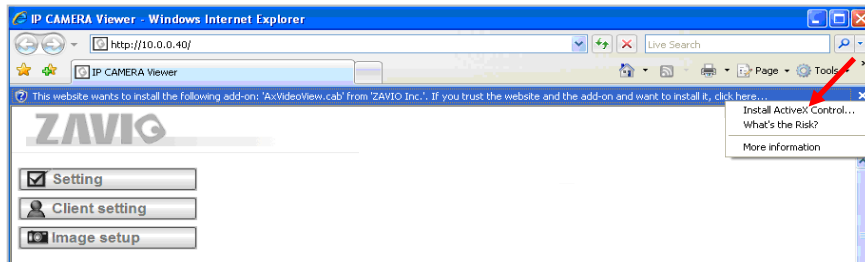
3. Введите имя пользователя и пароль чтобы получить доступ к IP-камере (по умолчанию установлены значения **admin/admin**).



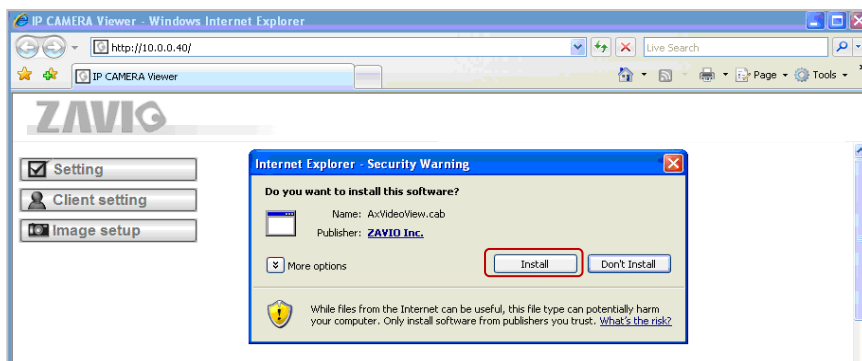
4. При первом доступе к IP-камере под адресной строкой отобразится желтая информационная строка: **This website wants to install the following add-on: 'AxvideoView.cab from 'Zavio Inc'** (Этот веб-сайт выполняет попытку установки следующего дополнения: **AxvideoView.cab** компании **Zavio Inc**).



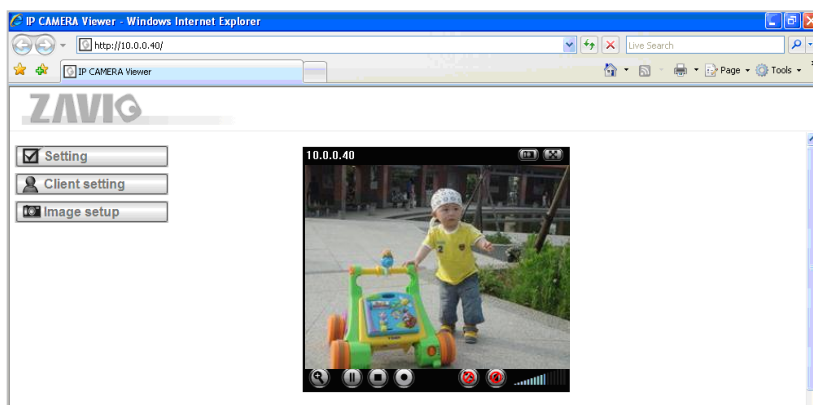
5. Щелкните информационную строку и выберите пункт **Install ActiveX control** (Установить элемент ActiveX).



6. Нажмите кнопку **Install** (Установить).



7. В центре окна браузера отобразится видео в режиме реального времени.

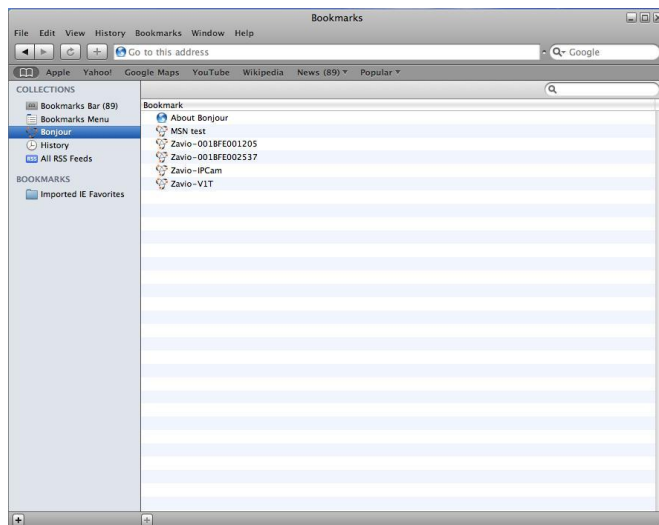


Операционная система Mac OS: доступ к камерам ZAVIO из браузера Safari

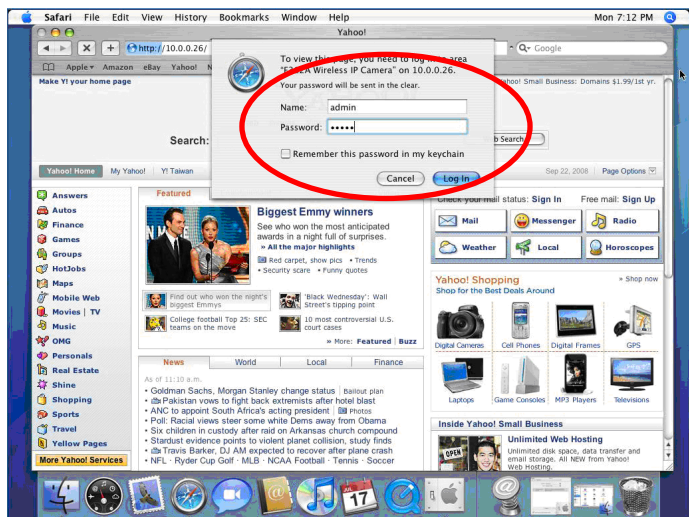
1. Выберите значок **Safari**.



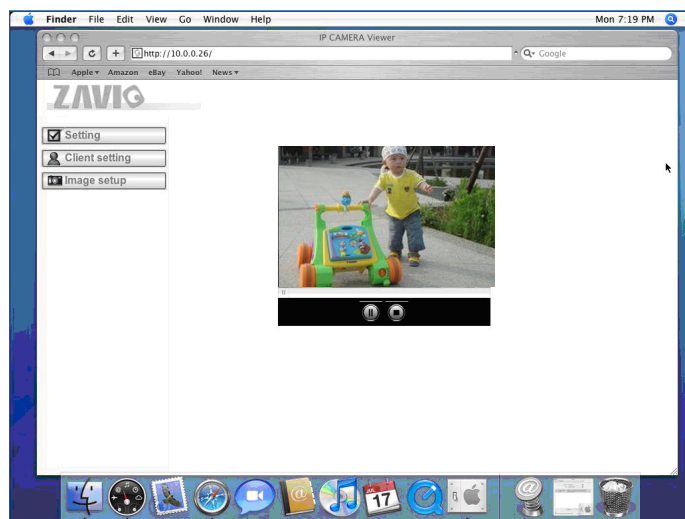
2. Выберите функцию **Bonjour**, затем выберите камеру, к которой требуется получить доступ.



3. Введите имя пользователя и пароль, чтобы получить доступ к IP-камере (по умолчанию установлены значения admin/admin).



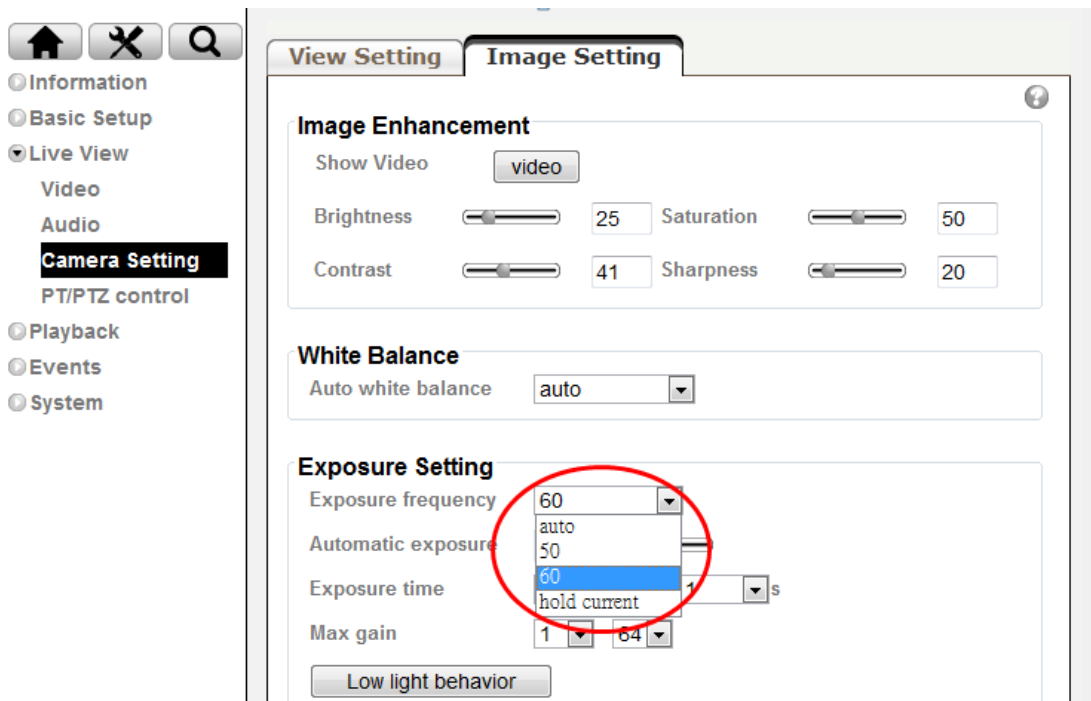
4. Изображение с камеры отобразится в окне браузера.



Изменение настроек освещения

По умолчанию для настройки освещения установлено значение **Auto (Авто)**. В зависимости от частоты используемой в стране электрической сети можно выбрать значение 50 или 60 Гц.

Выберите значение в пункте Setting (Настройка) > Live View (Видео в режиме реального времени) > Camera Setting (Настройка камеры) > Image Setting (Настройка изображения).

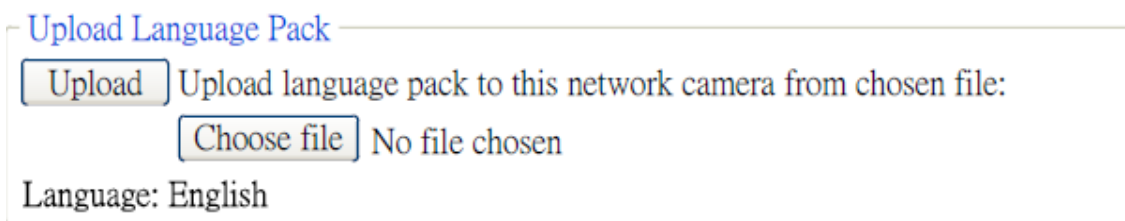


Выбор языка веб-интерфейса

Выберите язык веб-интерфейса на экране настроек.

Откройте пункт Setting (Настройка) → System (Система) → Maintenance (Обслуживание).

1. Вставьте компакт-диск с программным обеспечением в привод для компакт-дисков.
2. Выберите требуемый язык в списке языковых пакетов на компакт-диске с программным обеспечением и нажмите кнопку ОК.
3. Будет установлен выбранный язык веб-интерфейса.

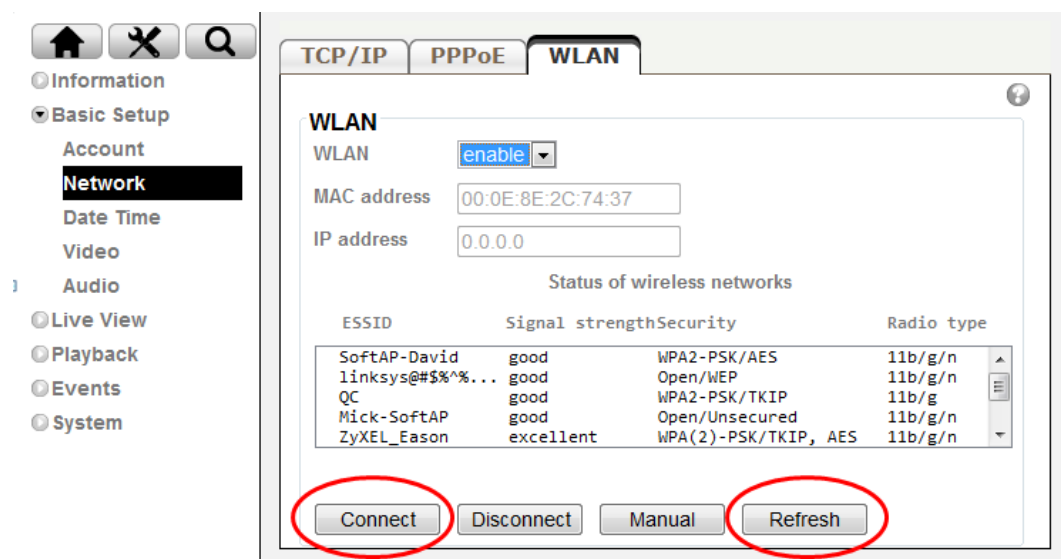


Настройка беспроводного подключения (для моделей с Wi-Fi)

Включите IP-камеру и подключите сетевой кабель Ethernet к порту LAN (ЛВС) IP-камеры. Использование приложения Intelligent IP Installer и открытие страницы настройки камеры.

Откройте пункт Setting (Настройка) > System (Система) > Network (Сеть) > WLAN (Беспроводная сеть) и установите для параметра Wireless значение Enable (Вкл.).

1. Нажмите кнопку Refresh (Обновить) и выберите точку доступа, к которой требуется выполнить подключение, затем нажмите кнопку Connect (Подключить).
2. При необходимости в поле **Active transmit key** введите пароль.
3. Выберите параметр Obtain an IP address automatically (Получать IP-адрес автоматически) (DHCP) и параметр Obtain DNS server address automatically (Получить адрес DNS-сервера автоматически).
4. Нажмите кнопку Save (Сохранить), чтобы применить изменения. В поле **IP address (IP-адрес)** отобразится IP-адрес камеры в беспроводной сети.



Примечание. Внутренний IP-адрес в беспроводной сети можно проверить в приложении Intelligent IP Installer.

Доступ в Интернет

а. Подключить IP-камеру к сети Интернет можно, введя настройки IP-адреса камеры в разделе **Information (Информация)** (откройте пункт **Setting (Настройка)** → **Basic (Основные)** → **Network (Сеть)** → **Information (Информация)**).

The screenshot shows the 'Information' configuration page for the camera's network settings. The left sidebar is expanded to 'Network' > 'Information'. The main area contains the following fields and options:

- MAC address: 00:1B:FE:00:6B:E6
- Obtain an IP address automatically (DHCP)
- Use the following IP address
 - IP address: 10.0.0.60
 - Subnet mask: 255.255.255.0
 - Default gateway: 10.0.0.1
- Use the following DNS server address
 - Primary DNS server: 168.95.192.1
 - Secondary DNS server: 168.95.1.1
- HTTP port number: 80 [] (1024 to 65535)

Buttons: OK, Cancel

б. Прямое подключение IP-камеры к сети Интернет может осуществляться по протоколу PPPoE (Протокол точка-точка через Ethernet). Для этого в разделе **PPPoE** необходимо ввести имя пользователя и пароль, полученные от вашего интернет-провайдера (ISP) (откройте пункт **Setting (Настройка)** → **Basic (Основные)** → **Network (Сеть)** → **PPPoE**).

Примечание 1. После того как настройки PPPoE в IP-камере будут изменены, перезапустите IP-камеру.

Примечание 2. При использовании протокола PPPoE включите функции DDNS и IP Notification (Уведомление об IP-адресе).

The screenshot shows the 'PPPoE' configuration page. The left sidebar is expanded to 'Network' > 'PPPoE'. The main area contains the following fields and options:

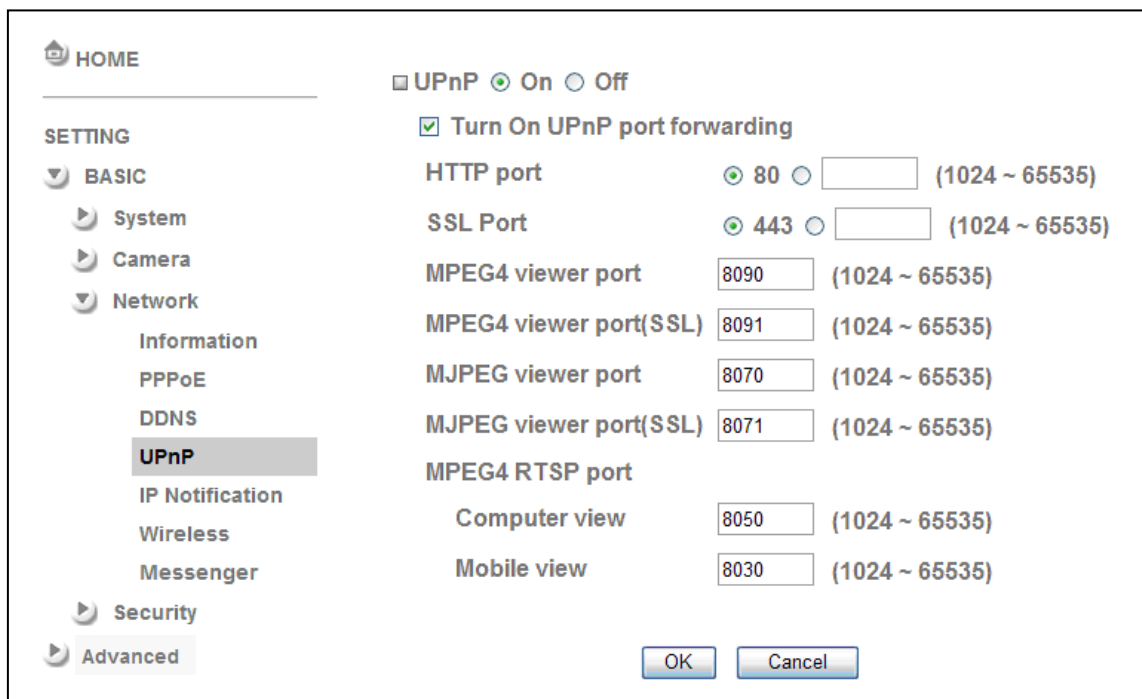
- PPPoE: On Off
- IP address: 0.0.0.0
- User ID: 71959519@hinet.net
- Password: [masked]
- Re-type password: [masked]
- Obtain DNS server address automatically
- Use the following DNS server address

Buttons: OK, Cancel

в. Подключение IP-камеры к сети Интернет может осуществляться через маршрутизатор, в том числе в автоматическом режиме. Для автоматического подключения необходимо, чтобы ваш маршрутизатор поддерживал стандарт UPnP (Universal Plug and Play). В этом случае IP-камера будет автоматически обнаружена и добавлена в папку My Network Places (Сетевое окружение) на компьютере. *Обратите внимание на то, что набор сетевых протоколов UPnP поддерживают только маршрутизаторы для домашнего применения, произведенные после 2006 года.*

в1. Если ваш маршрутизатор является UPnP / IGD интернет-шлюзом, включите в камере функцию **UPnP** в разделе UPnP (откройте пункт **Setting (Настройка) → Basic (Основные) → Network (Сеть) → UPnP**).

Примечание. При включении функции переадресации портов UPnP, настройки порта RTSP (протокол потоковой передачи в реальном времени) примет следующий вид:



в2. Если ваш маршрутизатор не является UPnP интернет-шлюзом, настройте переадресацию портов или порт-маппинг (в некоторых случаях может называться Port Forwarding) вручную. Пример переадресации портов показан на скриншоте web-Интерфейса маршрутизатора Linksys

Примечание 1. Функцию UPnP IGD поддерживают только маршрутизаторы для домашнего применения, произведенные после 2006 года.

Примечание 2. Маршрутизаторы корпоративного уровня обычно не поддерживают функцию UPnP IGD.

Примеры применения IP-камер ZAVIO

Принципиальная схема взаимодействия устройств в системе видеонаблюдения

