

РУКОВОДСТВО ПО УСТАНОВКЕ

сетевых камер серии AXIS M11

Сетевая камера AXIS M1103

Сетевая камера AXIS M1104

Сетевая камера AXIS M1113

Сетевая камера AXIS M1114

РУССКИЙ

Законодательство

В некоторых странах действует законодательство, запрещающее применение аудио- и видеоаппаратуры наблюдения. Поэтому перед применением настоящего изделия рекомендуется проконсультироваться по вопросам законности применения аппаратуры наблюдения в конкретной стране.

Настоящие сетевые камеры имеют одну (1) лицензию на код N.264. По вопросу приобретения остальных лицензий, пожалуйста, обращайтесь к дилерам.

Электромагнитная совместимость (EMC)

Настоящее изделие генерирует, использует и излучает радиочастотную энергию, поэтому при несоблюдении правил установки и эксплуатации может наводить помехи на радиоаппаратуру. При этом производитель не гарантирует полное отсутствие помех в каждом конкретном случае.

Если настоящее изделие является источником помех и препятствует нормальному приему радио- и телевизионного сигнала, примите следующие меры: попробуйте настроить принимающую антенну или установите антенну в другое место; увеличьте расстояние между изделием и радиоаппаратурой; включите изделие и радиоаппаратуру в разные розетки сети питания. Если невозможно устранить проблему самостоятельно, обратитесь за помощью к специалистам по телерадиоаппаратуре. По требованиям действующих стандартов электромагнитной совместимости настоящее изделие подключается экранированным сетевым кабелем (STP). Для получения дополнительной информации о соответствии данного изделия стандартам безопасности см. раздел *Электромагнитная совместимость (EMC)* на стр. 15.

Модернизация изделия

Настоящее изделие устанавливается и эксплуатируется в соответствии с инструкциями, приведенными в прилагающейся документации. Настоящее изделие не имеет компонентов, обслуживаемых пользователем. Попытка изменения или модернизации изделия аннулирует все действующие сертификаты и одобрения.

Ответственность

Настоящий документ подготовлен в соответствии со всеми требованиями. При выявлении любых неточностей и пропусков, пожалуйста, обращайтесь в ближайшее представительство компании Axis. Компания Axis Communications AB не несет ответственность за любые допущенные технические и типографические ошибки и имеет право модернизировать изделие и вносить изменения в документацию без предварительного уведомления. Компания Axis Communications AB не предусматривает какую-либо гарантию относительно приведенного в настоящем документе материала, включая товарное состояние и пригодность изделия для конкретного

вида применения, но не ограничиваясь вышеизложенным. Компания Axis Communications AB не несет ответственность за косвенные или вытекающие повреждения, связанные с применением настоящего материала.

RoHS

Настоящее изделие соответствует требованиям Европейской директивы RoHS 2002/95/EC и китайской директивы RoHS ACPEIP.



Директива WEEE

Европейский союз (ЕС) внедрил директиву 2002/96/EC в отношении утилизации электрического и электронного оборудования (WEEE). Настоящая директива принята в странах, входящих в состав Европейского союза. Маркировка WEEE на настоящем изделии (справа) и сопутствующей документации означает, что изделие нельзя утилизировать вместе с бытовыми отходами. Для защиты окружающей среды и здоровья людей настоящее изделие утилизируется согласно одобренным и утвержденным методикам безопасной утилизации. За более подробной информацией о способах утилизации настоящего изделия, пожалуйста, обращайтесь к поставщику оборудования или в местный орган, ответственный за утилизацию отходов. Эксплуатирующим компаниям следует обращаться за информацией о правилах утилизации к поставщику оборудования. Настоящее изделие нельзя смешивать с другими коммерческими отходами. Подробнее см. www.axis.com/techsup/.



Техническая поддержка

По всем техническим вопросам, пожалуйста, обращайтесь к местному дистрибьютору продукции Axis. Если для ответа на вопросы требуется некоторое время, дистрибьютор направит полученные запросы по соответствующим каналам. Если есть доступ в сеть Интернет, вы можете:

- загрузить новые версии документации и прошивки;
- найти ответы на распространенные вопросы (раздел FAQ), воспользоваться функцией поиска по названию изделия, категории или ключевому слову;
- направить запрос в службу технической поддержки компании Axis в вашей стране.

Руководство по установке сетевых камер серии AXIS M11

Настоящее руководство поможет вам установить сетевую камеру серии AXIS M11 и подключить их к вашей сети. Для получения дополнительной информации см. Руководство пользователя, доступное на компакт-диске или на сайте www.axis.com/techsup.

Действия по установке

1. Проверьте комплектность в соответствии со списком (см.ниже).
2. Обзор оборудования, см. стр. 4.
3. Установка оборудования, см. стр. 5.
4. Присвоение IP-адреса, см. стр. 6.
5. Установка пароля, см. стр. 10.
6. Настройка изображения и фокуса, см. стр. 12

Важно!

Данное изделие должно использоваться только в соответствии с местным законодательством.

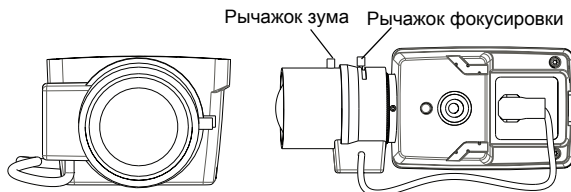
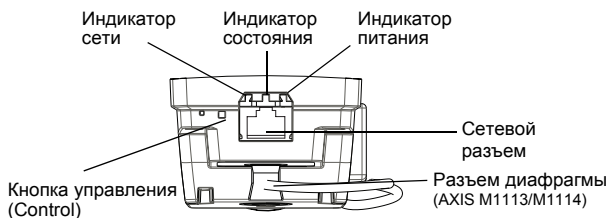
1 Содержимое упаковки

Компонент	Название/варианты
Сетевая камера	AXIS M1103 AXIS M1104 AXIS M1113 AXIS M1114
Подставка для камеры	Поставляется вместе с монтажными винтами
компакт-диск	Содержимое диска AXIS Network Video: документация по изделию, программы установки и другое программное обеспечение.
Печатная документация	Руководство по установке AXIS M1103/M1104/M1113/M1114 Гарантийный талон

2 Обзор оборудования



AXIS M1103/M1104



AXIS M1113/M1114

В x Ш x Д =

Светодиодные индикаторы

ИНДИКАТОР	Цвет	Пояснение
Сеть	Зеленый	Горит непрерывно при наличии соединения на скорости 100 Мбит/с. Мигает при передаче данных по сети.
	Желтый	Горит непрерывно при наличии соединения на скорости 10 Мбит/с. Мигает при передаче данных по сети.
	Не горит	Нет сетевого соединения.
Состояние	Зеленый	Горит непрерывно при нормальной работе. Примечание. Настройте светодиодный индикатор состояния так, чтобы он не горел во время нормальной работы или мигал только при доступе к камере посредством выбора Setup (Настройка) > System Options (Параметры системы) > LED (Индикаторы). Дополнительную информацию см. в интерактивной справке.
	Желтый	Горит непрерывно во время запуска, при возврате заводских настроек или при восстановлении настроек.
	Красный	Медленно мигает при сбое обновления.
Питание	Зеленый	Нормальный режим работы.
	Желтый	Мигает зеленым/желтым во время обновления микропрограммы.

3 Установка оборудования

Важно!



Камеры серии AXIS M11 предназначены для установки как внутри, так и вне помещения. При использовании вне помещения камера должна быть установлена в одобренном AXIS защитном кожухе, предназначенном для внешнего размещения. Дополнительные сведения о защитных кожухах приводятся на сайте www.axis.com.

1. Присоедините подставку к камере с помощью винтов. При монтаже на стене сначала прикрепите подставку к стене с помощью 3-х подходящих винтов.
2. Подсоедините кабель к сетевому разъему камеры (поддерживается стандарт PoE, класс 1).
3. Светодиодный индикатор укажет на правильность подключения. См. приведенную выше таблицу.

4 Присвоение IP-адреса

Для автоматического присвоения IP-адресов подключенным устройствам в большинстве современных сетей используется DHCP-сервер. Если сеть не оснащена DHCP-сервером, сетевая камера будет по умолчанию использовать IP-адрес 192.168.0.90.

Для присвоения IP-адреса в Windows рекомендуется использовать программы AXIS IP Utility и AXIS Camera Management. Оба указанных приложения являются бесплатными и записаны на компакт-диск Axis Network Video Product, который входит в комплект поставки камеры. Приложения можно также скачать по адресу www.axis.com/techsup. Используйте наиболее подходящий метод в зависимости от числа камер, которые требуется установить.

Метод	Назначение	Операционная система
 AXIS IP Utility См. стр. 7	Одна камера Небольшие сети	Windows
 AXIS Camera Management См. стр. 8	Много камер Крупные сети Установка в другой подсети	Windows 2000 Windows XP Pro Windows 2003 Server Windows Vista Windows 7

Примечания.

- Если автоматическое присвоение IP-адреса камере не произошло, проверьте наличие брандмауэра, который может блокировать работу в сети.
- Другие методы, с помощью которых можно получить IP-адрес для сетевой камеры серии AXIS M11, например, в других операционных системах, приводятся на стр. 13.

AXIS IP Utility – одна камера или небольшая сеть

Программа AXIS IP Utility автоматически находит и отображает устройства Axis в сети. С помощью этого приложения можно также присвоить


статический IP-адрес вручную. Приложение AXIS IP Utility записано на компакт-диск Axis Network Video Product, или его можно загрузить по адресу www.axis.com/techsup.

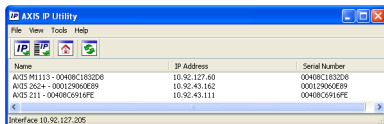
Установите сетевую камеру серии AXIS M11 в одном сегменте сети (физической подсети) с компьютером, на котором установлена программа AXIS IP Utility.

Автоматическое обнаружение

1. Проверьте подключение сетевой камеры серии AXIS M11 к сети. Питание камеры должно быть включено.
2. Запустите AXIS IP Utility.
3. Когда значок сетевой камеры серии AXIS M11 появится в окне, дважды щелкните его, чтобы открылась домашняя страница камеры.
4. На стр. 10 представлены инструкции по установке пароля.

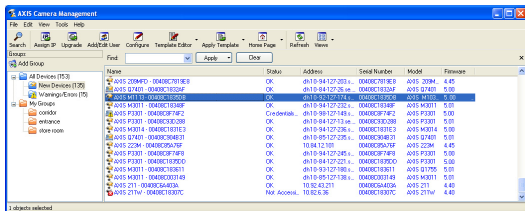
Присвоение IP-адреса вручную (дополнительно)

1. Получите свободный IP-адрес в том же сегменте сети, к которому подключен ваш компьютер.
2. Выберите камеру серии AXIS M11 в списке.
3. Нажмите кнопку  **Assign new IP address to the selected device** (Присвоить новый IP-адрес выбранному устройству) и введите IP-адрес.
4. Нажмите кнопку **Assign** (Присвоить) и выполняйте указания, которые будут выводиться на экран. Чтобы новый IP-адрес был присвоен, камеру следует перезапустить в течение 2 минут.
5. Нажмите кнопку **Home Page** (Домашняя страница), чтобы открыть домашнюю страницу камеры.
6. На стр. 10 представлены инструкции по установке пароля.



AXIS Camera Management – несколько камер или большая сеть


Программа AXIS Camera Management может автоматически обнаруживать множество устройств Axis, показывать состояние подключения, управлять обновлениями программного обеспечения (прошивки) и назначать IP-адреса.



Автоматическое обнаружение


1. Проверьте подключение камеры к сети. Питание камеры должно быть включено.
2. Запустите AXIS Camera Management. Когда значок камеры появится в окне, щелкните ссылку правой кнопкой мыши и выберите **Live View Home Page** (Домашняя страница Live View).
3. На стр. 10 представлены инструкции по установке пароля.

Присвоение IP-адреса одному устройству

1. Выберите сетевую камеру в окне AXIS Camera Management и нажмите кнопку **Assign IP** (Присвоить IP-адрес) .
2. Выберите **Assign the following IP address** (Присвоить следующий IP-адрес), укажите введите IP-адрес, маску подсети используемый по умолчанию маршрутизатор.
3. Щелкните кнопку **OK**.

Присвоение IP-адресов нескольким устройствам

Программа AXIS Camera Management ускоряет процесс присвоения IP-адресов нескольким устройствам, предлагая IP-адреса из указанного диапазона.

1. Выберите устройства, которые вы хотите настроить (можно выбрать разные модели), и нажмите кнопку **Assign IP** (Присвоить IP-адрес)  .
2. Выберите **Assign the following IP address range** (Присвоить следующий диапазон IP-адресов), введите IP-адрес, маску подсети используемый по умолчанию маршрутизатор.
3. Нажмите кнопку **OK**.

5 Установка пароля

Чтобы получить доступ к камере, следует установить пароль для учетной записи администратора по умолчанию (пользователь root). Это можно сделать в диалоговом окне Configure Root Password (Установка пароля администратора), которое открывается при первом доступе к сетевой камере серии AXIS M11.

Чтобы предотвратить несанкционированный доступ к данным при назначении пароля администратора, следует установить шифрованное соединение HTTPS, которое требует наличия сертификата HTTPS (см. примечание ниже).

Чтобы установить пароль через обычное соединение HTTP, введите его непосредственно в диалоговом окне, представленном ниже.

Чтобы установить пароль через шифрованное соединение HTTPS, выполните следующие действия.

1. Нажмите кнопку **Create self-signed certificate** (Создать самоподписанный сертификат).
2. Введите требуемую информацию и нажмите **OK**. После этого создается сертификат, и можно безопасно вводить пароль. Весь трафик от камеры серии AXIS M11 и к ней будет теперь зашифрован.
3. Введите пароль и подтвердите его повторным вводом. Нажмите **OK**. Пароль установлен.

Чтобы создать соединение HTTPS, сначала нажмите эту кнопку.

Чтобы ввести пароль непосредственно через нешифрованное соединение, введите пароль здесь.

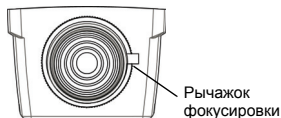
4. Чтобы получить доступ к устройству введите имя пользователя root в диалоговом окне.
Примечание. Имя пользователя (администратора по умолчанию) root удалить нельзя.
5. Введите пароль, как указано выше, и щелкните ОК.

При необходимости щелкните Yes (Да), чтобы установить служебное приложение AMC (AXIS Media Control), которое позволяет просматривать видеопоток через Internet Explorer. Для этого вы должны обладать правами администратора на компьютере. В случае необходимости щелкните ссылку, чтобы установить недостающие декодеры. Страница **Live View** сетевой камеры серии AXIS M11 открывается со ссылкой на меню **Setup** (Настройка), в котором можно настроить параметры камеры.

6 Настройка изображения и фокуса

Для фокусировки камер AXIS M1103/M1104

Ослабьте стопорный винт рычажка фокусировки на объективе. Настройте фокус нужным образом. Снова затяните стопорный винт рычажка фокусировки.

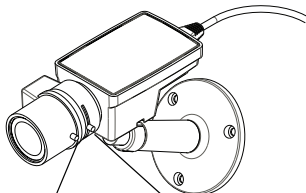


Для фокусировки камер AXIS M1113/M1114

1. Щелкните ссылку **Setup** (Настройка) в окне веб-интерфейса камеры и выберите **Basic Setup** (Базовая настройка) > **Focus** (Фокусировка).
2. На странице **Focus Adjustment** (Регулировка фокуса) установите регулятор диафрагмы **DC-Iris** в режим **Disabled** (Отключен) и щелкните **Save** (Сохранить).
3. Ослабьте стопорный винт рычажка зума на объективе, поворачивая его против часовой стрелки. Настройте зум нужным образом. Снова затяните стопорный винт рычажка зума.
4. Ослабьте стопорный винт рычажка фокусировки на объективе. Настройте фокус нужным образом. Снова затяните стопорный винт рычажка фокусировки.
5. На странице **Focus Adjustment** (Регулировка фокуса) установите регулятор диафрагмы DC-Iris в режим **Enabled** (Включен) и щелкните **Save** (Сохранить).

Примечание.

При фокусировке камеры регулятор диафрагмы DC-Iris всегда должен быть отключен. При этом диафрагма полностью открывается, что обеспечивает минимальную глубину резкости, т. е. наилучшие условия для точной фокусировки. Если фокусировка настроена этим методом, она сохраняется при любых условиях освещения.



Рычажок фокусировки

Рычажок зума

Другие способы установки IP-адреса

	Использовать в операционной системе	Примечания
AVHS Service Connection	Все	Чтобы подключить камеру к серверу AVHS, ознакомьтесь с руководством по установке сервера, которое предоставляется поставщиком. Чтобы получить информацию о региональном поставщике услуги AVHS, посетите сайт www.axis.com
UPnP™	Windows (ME или XP)	В случае подключения такой функции на вашем компьютере камера автоматически определяется и добавляется в раздел «Сетевое окружение».
Bonjour	MAC OS X (10.4 или более поздняя версия)	Предназначено для браузеров с поддержкой службы Bonjour. Наведите курсор на закладку Bonjour в окне браузера (например, Safari) и щелкните ссылку, чтобы получить доступ к веб-страницам камеры.
AXIS Dynamic DNS Service	Все	Бесплатная услуга от компании Axis, которая позволяет быстро и просто установить камеру. Требуется подключение к сети Интернет без прокси-сервера HTTP. Чтобы получить дополнительную информацию, посетите сайт www.axiscam.net
ARP/Ping	Все	См. Руководство пользователя. Команда должна быть подана в течение 2 минут после подключения камеры к источнику питания.
DHCP	Все	Чтобы просмотреть страницы администратора для сетевого сервера DHCP, ознакомьтесь с документацией к серверу.

Возврат к заводским установкам по умолчанию

Чтобы вернуть все параметры, включая IP-адрес, к значениям заводских установок по умолчанию, выполните следующие действия.

1. Отключите камеру от источника питания.
2. Нажмите и удерживайте кнопку **Control** (Управление) и снова подключите камеру к источнику питания.
3. Отпустите кнопку **Control** (Управление). Когда индикатор **Power** (Питание) загорится зеленым (что занимает обычно не больше 1 минуты), это будет означать, что процесс возврата к заводским установкам завершен и камера переустановлена.
4. Повторно присвойте IP-адрес, используя один из способов, описанных выше.

Доступ к камере через Интернет

После установки ваша сетевая камера серии AXIS M11 становится доступной в локальной сети (LAN). Чтобы получить доступ к камере через сеть Интернет, необходимо настроить сетевые маршрутизаторы на прием входящего трафика, что обычно осуществляется через специальный порт:

- порт HTTP (по умолчанию порт 80) для просмотра и конфигурации;
- порт RTSP (по умолчанию порт 554) для просмотра видеопотоков H.264.

Более подробные инструкции изложены в документации к маршрутизатору. Чтобы получить дополнительную информацию по этому и другим вопросам, посетите сайт техподдержки компании Axis www.axis.com/techsup.

Дополнительная информация

Руководство пользователя размещено на веб-сайте компании Axis www.axis.com, а также находится на компакт-диске Axis Network Video Product, который поставляется с данным устройством.

Посетите сайт www.axis.com/techsup, чтобы проверить, есть ли обновления программного обеспечения для серии AXIS M11. Текущую версию установленного программного обеспечения можно узнать на веб-страницах камер, выбирая **Setup** (Настройка) > **About** (О программе).

Электромагнитная совместимость (EMC)

США - Настоящее изделие прошло проверку и признано соответствующим требованиям для устройств класса В в соответствии с частью В раздела 15 свода правил Федеральной комиссии связи США (FCC) в отношении помех и признано годным для применения в коммерческих помещениях. При использовании в жилых помещениях владелец настоящего изделия обязан самостоятельно принять все необходимые меры для устранения наводимых помех.

Канада - Настоящее цифровое устройство класса В соответствует требованиям канадского стандарта ICES-003.

Европа - СЕ Настоящее цифровое устройство соответствует требованиям В стандарта EN55022 в отношении радиопомех и требованиям стандарта EN55024 в отношении применения в коммерческих и жилых помещениях.

Япония - Настоящее устройство класса В соответствует требованиям стандарта в отношении помех, излучаемых информационным технологическим оборудованием, подготовленного японским техническим комитетом (Voluntary Control Council). При использовании настоящего изделия вблизи радиоприемника и телевизора могут наводиться помехи. Соблюдайте все требования по установке и эксплуатации, приведенные в руководстве по установке изделия.

Австралия - Настоящее электронное устройство соответствует требованиям по радиосвязи (электромагнитная совместимость), установленным стандартом AS/NZS CISPR22.

A급 기기 (업무용 정보통신기기)

이 기기는 업무용으로 전자파적합등록을 한 기기이오니 판매자 또는 사용자는 이 점을 주의하시기 바라며, 만약 잘못판매 또는 구입하였을 때에는 가정용으로 교환하시기 바랍니다.

Руководство по установке
сетевых камер серии AXIS M11
© Axis Communications AB, 2010

Версия 1.0
Отпечатано: январь 2010 г.
Номер компонента: 38363