

ЦИФРОВОЙ HD-SDI ВИДЕОРЕГИСТРАТОР

РУКОВОДСТВО ПОЛЬЗОВАТЕЛЯ



PTX- HD1616

Уважаемый покупатель,
мы благодарим Вас за то, что Вы выбрали нашу продукцию и просим внимательно прочитать предлагаемое руководство, во избежание возможных технических неисправностей при сборке комплекта.

2014

ОБЩАЯ ИНФОРМАЦИЯ

НАЗНАЧЕНИЕ

Видеорегистратор РТХ-HD1616, предназначенный для записи и отображения в реальном времени на экране монитора (телевизора) информации с подключенных видеокамер; просмотра записанной ранее информации с жесткого диска; создания резервной копии важного отрезка видеозаписи на сменные носители (USB Flash); просмотра изображения в реальном времени и архива видеoinформации по сети.

ВНИМАНИЕ! Блок питания видеорегистратора предназначены для работы при напряжении в сети 220В/50Гц. В случае если комплект видеонаблюдения не будут использоваться в течение длительного периода времени, необходимо отключить его от электрической сети. В момент отключения устройств от сети электропитания **ЗАПРЕЩАЕТСЯ** тянуть за шнур, необходимо брать только за вилку.

ЗАЩИТА АВТОРСКИХ ПРАВ

ВАЖНО: Видеозаписи, телевизионные программы, фильмы и другие видео материалы могут находиться под защитой авторских прав. Любые несанкционированные формы записи подобных материалов с помощью комплекта видеонаблюдения могут противоречить законодательству РФ об авторских правах.

МЕСТО УСТАНОВКИ ВИДЕОРЕГИСТРАТОРА

Видеорегистратор устанавливается и эксплуатируется исключительно в помещениях.

Меры предосторожности:

- Не подвергайте видеорегистратор постоянному или временному воздействию влаги. В случае попадания влаги в регистратор необходимо обратиться в сервисный центр.
- Оборудование не должно подвергаться воздействию капель и брызг, и никакие емкости с жидкостями не должны быть установлены на оборудование.
- Не следует закрывать или загромождать другими предметами вентиляционные отверстия в корпусе видеорегистратора.
- Не устанавливайте видеорегистратор возле источников тепла, батарей отопления или обогревателей. Не подвергайте видеорегистратор воздействию прямого солнечного света, температурного или химического воздействия, чрезмерного количества пыли. Не устанавливайте видеорегистратор в места предполагающие возможность механического повреждения.
- Необходимо подключение к сетевой розетке с контактом защитного заземления.
- Для ухода за регистратором использовать сухую мягкую ткань. Запрещается применение бытовой химии и чистящих абразивных средств.
- Запрещается снимать крышку регистратора и производить его ремонт, если шнур электропитания видеорегистратора подключен к розетке. Даже если регистратор не находится в активном режиме, на его узлах может быть электрическое напряжение.
- Если предполагается длительный перерыв в эксплуатации регистратора, необходимо вынуть шнур электропитания из розетки.

ТЕХНИЧЕСКОЕ ОБСЛУЖИВАНИЕ И РЕМОНТ ВИДЕОРЕГИСТРАТОРА

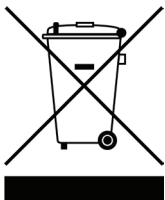
Если в корпус видеорегистратора попала жидкость или какой-либо предмет – немедленно выключите регистратор из питающей сети! Перед очередным включением необходимо, чтобы устройство записи было осмотрено квалифицированным специалистом.

Видеорегистратор является высокоточным прибором. В случае его повреждения или неправильной работы, для ремонта необходимо обратиться к квалифицированному специалисту или к представителю торговой марки Proto-X в Вашем регионе. Не пытайтесь отремонтировать устройство самостоятельно.

КОМПЛЕКТ ПОСТАВКИ

- Видеорегистратор
- Мышь
- Пульт ДУ (батарейки в комплект не входят)
- CD
- Инструкция быстрой настройки
- Шнур питания
- Кабель SATA
- Шурупы для жесткого диска 32 шт.
- Переходник Audio RCA

ПРАВИЛА УТИЛИЗАЦИИ ЭЛЕКТРОННОГО ОБОРУДОВАНИЯ



Данная маркировка на изделии или в документации указывает на запрет утилизации изделия с иными бытовыми отходами по окончании срока службы. Для предотвращения возможного вреда окружающей среде или здоровью человека в результате неконтролируемой утилизации отходов, необходимо отделять данные отходы от иных типов отходов и обеспечивать должную переработку. Бытовым потребителям необходимо обратиться к розничному продавцу, у которого было приобретено изделие, или в местное правительственное учреждение для получения информации по месту и способу экологически безопасной утилизации. Коммерческим потребителям необходимо обратиться к поставщику и уточнить условия договора купли-продажи.

ПРАВИЛА УТИЛИЗАЦИИ БАТАРЕЙ



Данная маркировка на батарее или упаковке указывает на запрет утилизации изделия с иными бытовыми отходами по окончании срока службы. При наличии маркировки, химические символы Hg, Cd или Pb указывают на содержание в батарее ртути, кадмия или свинца выше контрольных уровней, указанных в директиве ЕС 2006/66. При неправильной утилизации батарей, данные вещества могут нанести вред здоровью человека или окружающей среде. Для защиты природных ресурсов и поддержки повторного использования материалов рекомендуется хранить батареи отдельно от других типов отходов и утилизировать их через местную систему бесплатного возврата батарей. Замена аккумуляторов, встроенных в данное изделие, пользователем не предусмотрена.

1. УСТАНОВКА АППАРАТНЫХ СРЕДСТВ

1.1. УСТАНОВКА ЖЕСТКОГО ДИСКА

Примечание 1: Данная серия поддерживает 8 жестких дисков SATA. Пожалуйста, используйте жесткий диск, который рекомендуют производители, для безопасности и сохранения данных.

Примечание 2: Пожалуйста, определите объем жесткого диска в соответствии с устройством записи.

ШАГ 1: Открутите шурупы для открытия крышки, затем снимите верхнюю панель путем откручивания шурупов с обеих сторон корпуса;

ШАГ 2: Вставьте жесткий диск под нижнюю панель. Затем затяните шурупы и соедините источник питания с кабелем системы передачи данных;

ШАГ 3: Установите остальные три жестких диска указанным выше способом. Затем накройте и зафиксируйте верхнюю панель. Поместив жесткий диск под нее, зафиксировав шурупы отверткой;

ШАГ 4: Установите остальные диски под верхнюю панель;

ШАГ 5: Поместите крышку обратно на оборудование и зафиксируйте ее.

1.2. УСТАНОВКА DVD

ШАГ 1: Откройте заднюю крышку и открутите шурупы с обеих сторон корпуса извлеките панель крепления;

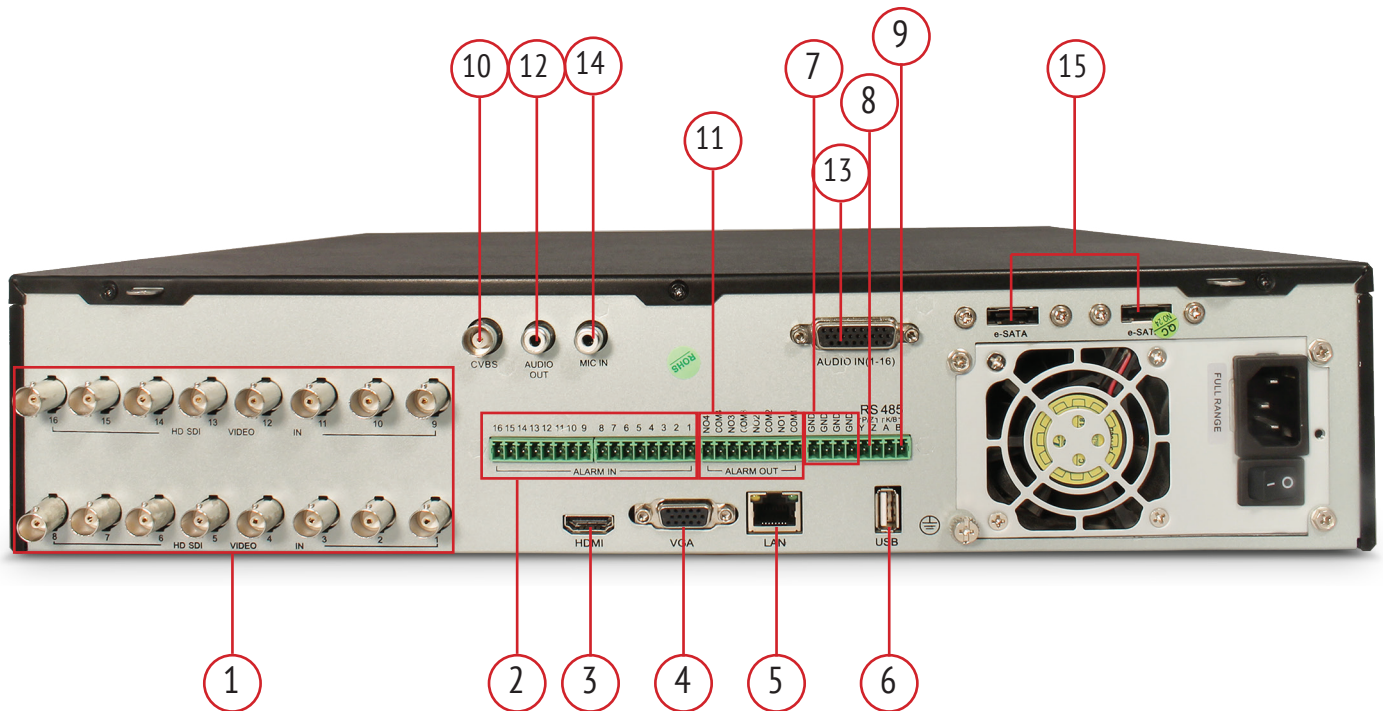
ШАГ 2: Открутите четыре шурупа на задней панели, затем уберите крепления с треугольной пометкой (если крепления нет, пожалуйста, пропустите этот шаг);

ШАГ 3: Установите DVD держатель, приложенный к прибору. Попробуйте поместить держатель как можно дальше от передней панели и закрепите его. Затем поместите DVD блок с держателем внутрь корпуса и зафиксируйте их;

ШАГ 4: Соедините питание и кабель системы передачи данных, а также панель крепления. Затем затяните шурупами с обеих сторон.

Примечание 3: Если вы устанавливаете устройство записи DVD, вы можете установить только 4 жестких диска максимум, потому что будет задействовано слишком много свободного пространства.

2. ВИД ЗАДНЕЙ ПАНЕЛИ DVR



Задняя панель 16-ти канального видеорегистратора РТХ-НD1616

№	Название	Описание
1	HD SD Video in	Видеовходы
2	Alarm in	Тревожный вход
3	HDMI port	Порт HDMI
4	VGA port	Подключение монитора
5	LAN	Сеть
6	USB port	Соединитель внешних устройств USB, таких как Flash-накопители, жесткий диск USB для резервного копирования или обновления программируемого оборудования
7	GND	Заземление
8	K/B	Подключение клавиатуры
9	P/Z	Подключение поворотной камеры
10	CVBS	Видеовыходы
11	Alarm out	Тревожный выход
12	Audio out	Звуковой выход
13	Audio in	Звуковой вход
14	MIC in	Микрофон
15	E-SATA	Подключение жесткого диска для резервного копирования

3. ВКЛЮЧЕНИЕ И ВЫКЛЮЧЕНИЕ

3.1. ВКЛЮЧЕНИЕ

ШАГ 1: Подсоедините камеру и монитор;

ШАГ 2: Соедините с источником питания;

ШАГ 3: Прибор загрузится и на дисплее загорится синий индикатор;

ШАГ 4: Появится окно WIZZARD.

3.2. ВЫКЛЮЧЕНИЕ

Вы можете выключить видеорегистратор, используя **пульт** или **мышь**.

С помощью пульта:

ШАГ 1: Нажать кнопку **Power**, выйдет окно **Shut Down**, выключить видеорегистратор, нажав кнопку **OK**;

ШАГ 2: Отключить питание.

С помощью мыши:

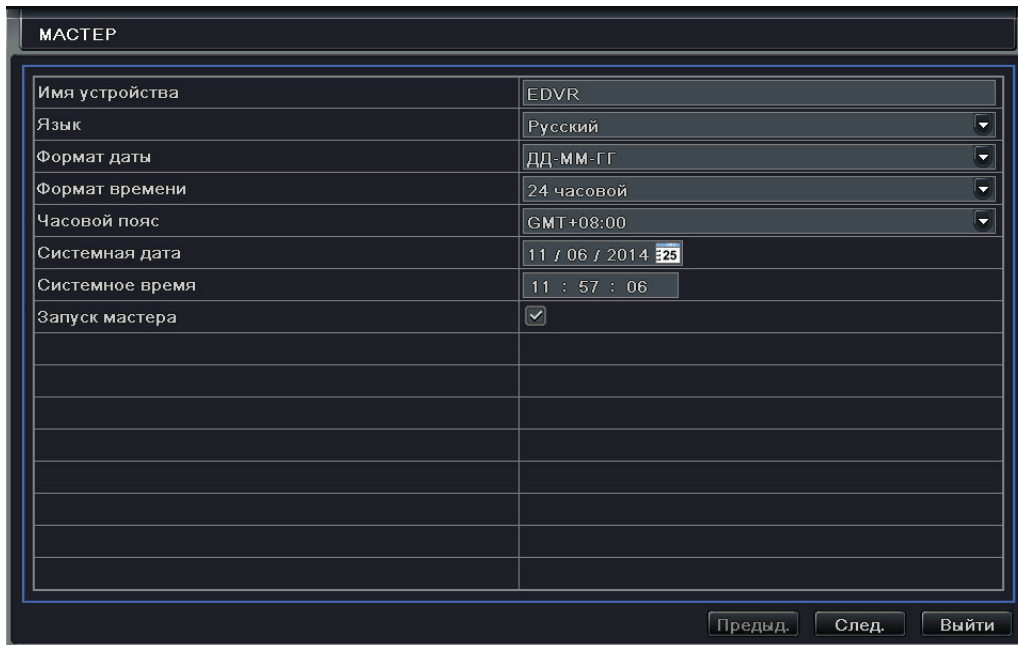
ШАГ 1: Зайти в главное меню и выбрать **Shut Down**, появится окно выхода;

ШАГ 2: Нажать **OK**, после этого система отключится;

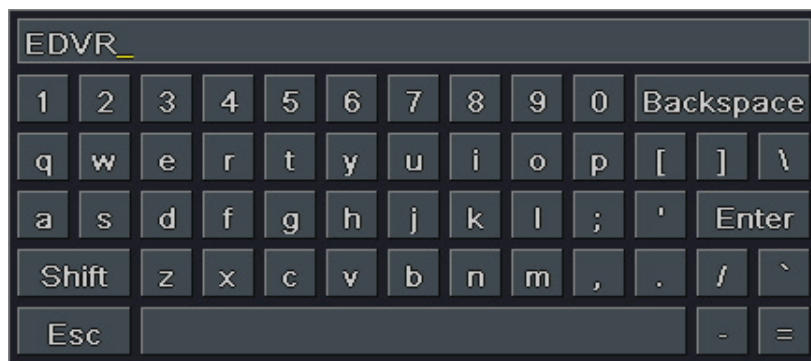
ШАГ 3: Отключить питание.

4. МАСТЕР УСТАНОВКИ

- После запуска, появляется мастер установки. Вы можете настроить время, сеть, запись и диск управления

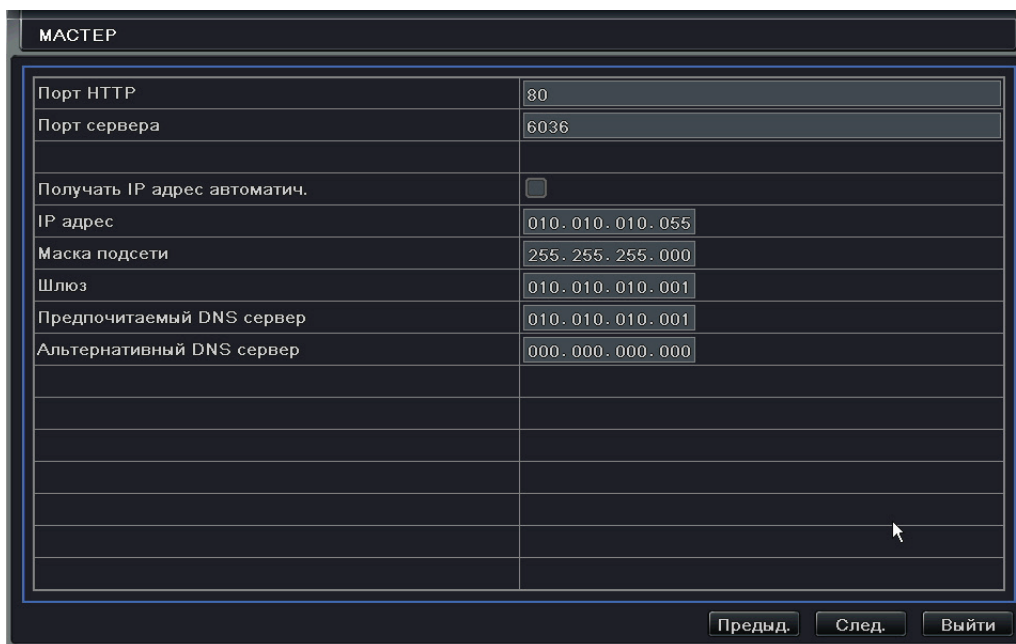


Наберите название видеорегистратора на появившейся клавиатуре, как показано ниже:



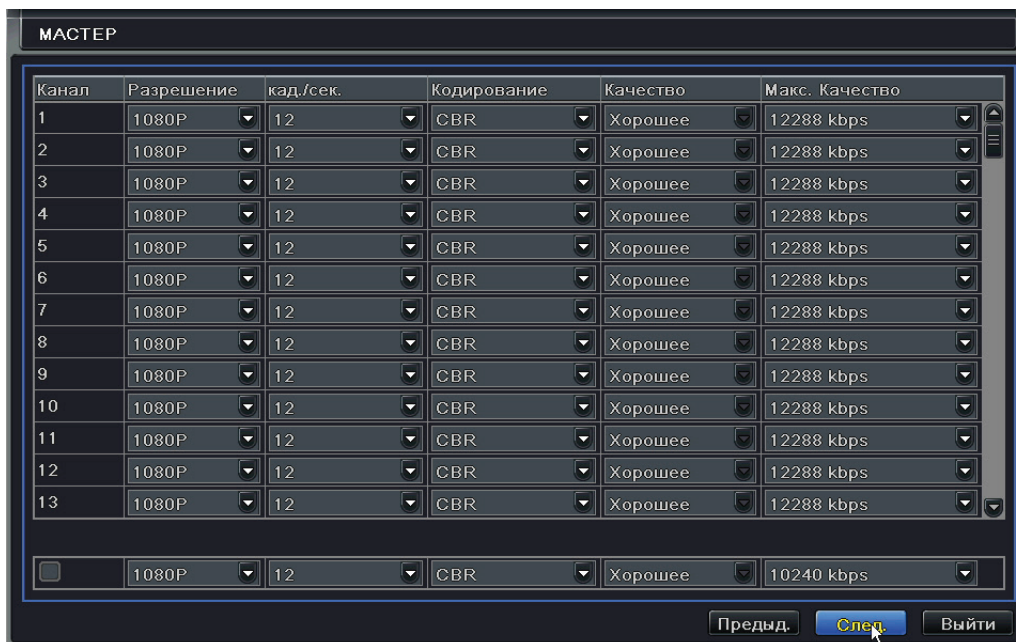
Клавиатура содержит коды, алфавит и символы для ввода. Нажмите кнопку shift для ввода заглавной буквы и символов, а также для того что бы вернуться на стандартную раскладку.

- Кликните по кнопке **След.**, что бы загрузить окно по установке сети



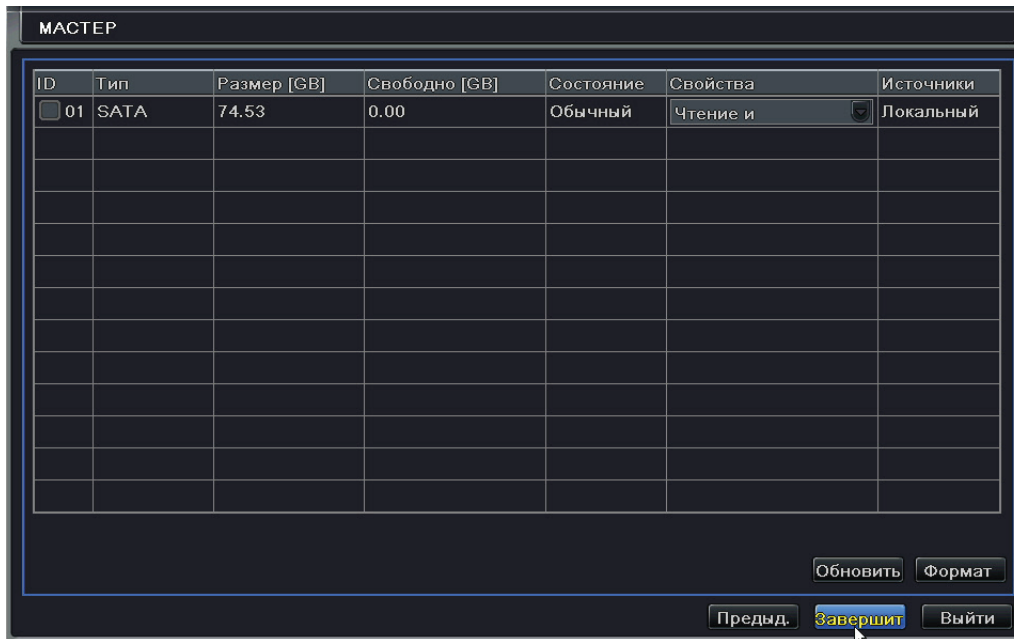
По умолчанию порт HTTP-80, порт сервера-6036. Вы можете выбрать Получить IP адрес автоматически для получения сетевой информации или ввести IP адрес, маску подсети, доступ, приоритетный/альтернативный DNS сервер вручную. Эта функция используется для контроля DVR через Интернет (Подробнее смотрите пункт 10).

- Кликните **След.** для настройки записи



Выберите разрешение, fps, зашифровку, качество и скорость передачи данных, важные для записи картинки. Конечно, такая запись будет занимать больше места на жестком диске.

- Кликните по кнопке **След.**, появится окно управления жестким диском



Вы можете выбрать ваш жесткий диск через ярлычок. Если ваш жесткий диск был установлен только что, выберите его из списка Формат.

- Кликните Завершить и вы увидите ваш DVR статус. Кликните по кнопке Finish для завершения работы мастера установки.

Вы так же можете воспользоваться Инструкцией пользователя DVR. Если вы не хотите производить настройку с помощью мастера установки, нажмите кнопку Выйти.

5. НАЧАЛО РАБОТЫ

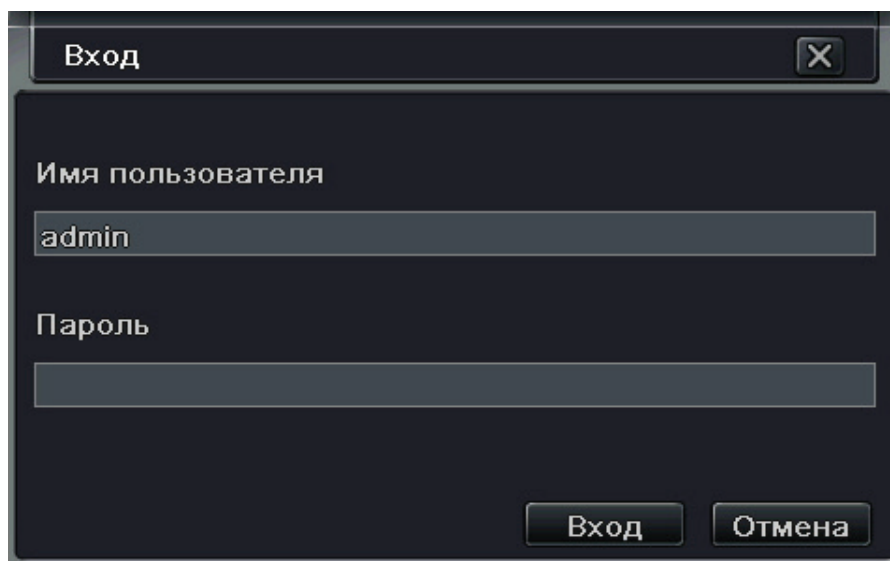
После закрытия мастера установки, вы можете начать работу с DVR.

Примечание: Удерживаете Exit для переключения между CVBS и VGA/HDMI

Нажмите кнопку меню для ввода логина в диалоговом окне введите

Имя пользователя: admin

Пароль: 111111



Вход

Имя пользователя

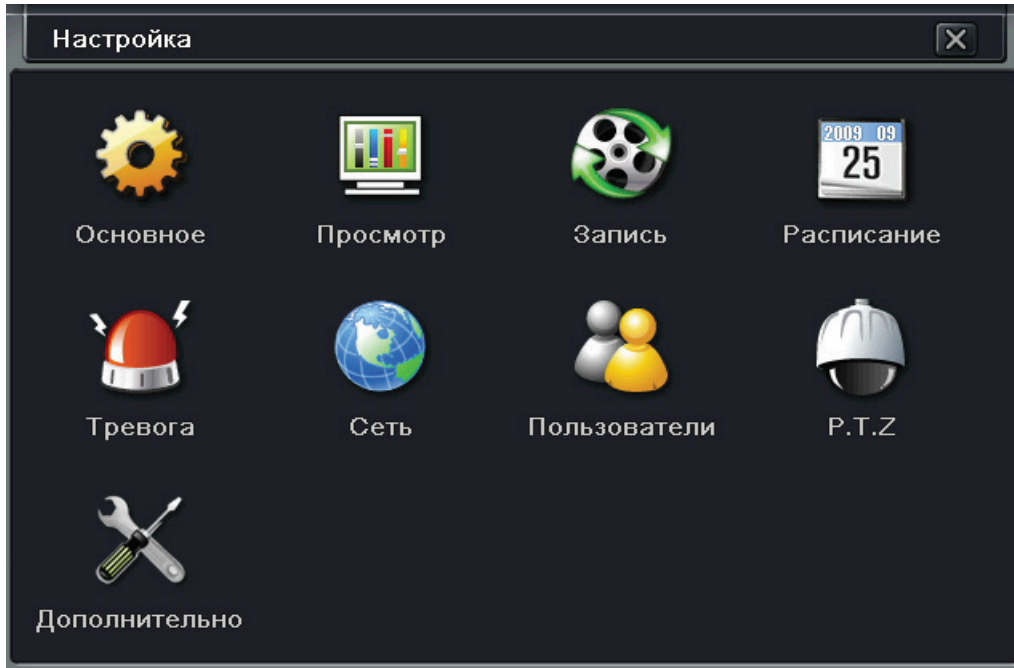
admin

Пароль

Вход Отмена

6. ГЛАВНОЕ МЕНЮ

Кликните правой кнопкой мышки или удерживая кнопку Enter на передней панели для входа в главное меню. Затем кликните по кнопке Установка (Setup) для входа в интерфейс установки, как показано ниже:



Основная настройка: Пользователь может настроить систему видео, меню языка, аудио, время, проверку авторизации.

Живая настройка: Пользователь может установить имя/время на дисплеи, цвет и скрытые камеры.

Настройка расписания: Пользователь может настроить график по времени, ход изменений и датчики тревоги.

Настройка тревожных событий: Пользователь может установить пусковой сигнал и тревожный гудок.

Настройка сети: Пользователь может подключить функции сети и настроить IP адрес, DDNS, передачу параметров видео

Настройка пользователей: Администратор может добавить, удалить пользователя и сменить авторизацию.

PTZ настройка: Здесь пользователь может настроить скорость передачи данных, адрес, представление и запись трека.

Расширенная настройка: Пользователь может перезапустить устройство и импортировать/экспортировать данные в мобильный носитель данных или из него.

7. НАСТРОЙКА ЗАПИСИ

Пользователь нуждается в установочном формате записи жесткого диска и настройке всех параметров, перед тем как начать запись. Существует следующие способы записи.

7.1. РУЧНАЯ ЗАПИСЬ

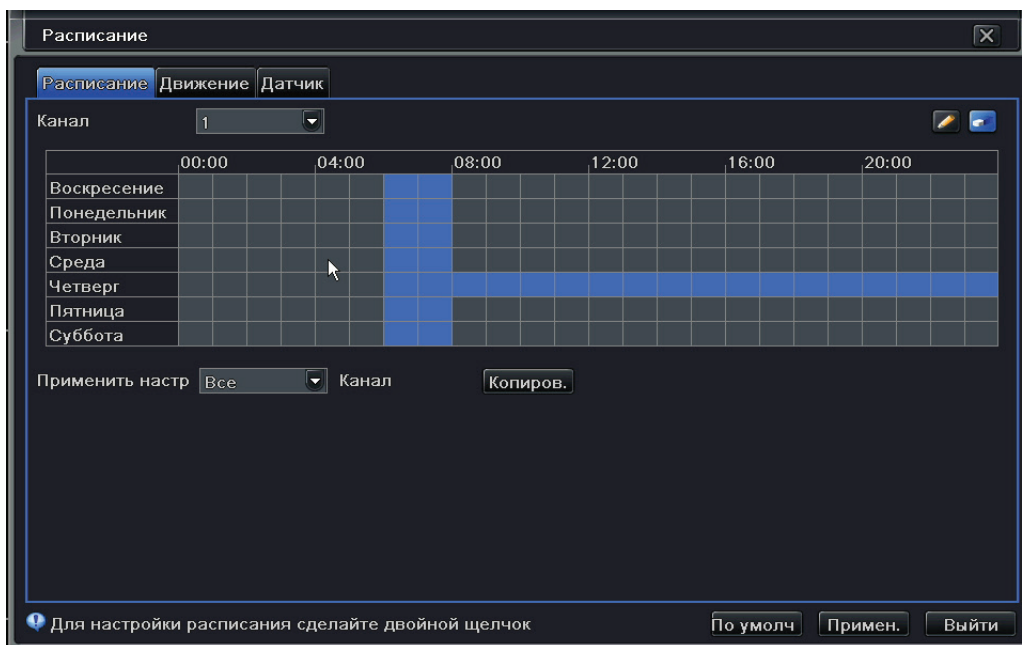
Пользователь может нажать кнопку **REC** на передней панели для записи после установки системы. Нажать эту кнопку еще раз для остановки записи.

Или нажать кнопку **REC** на пульте управления. Нажать еще раз для остановки.

Или кликнуть **REC** мышкой на панели инструментов. Нажать еще раз для остановки.

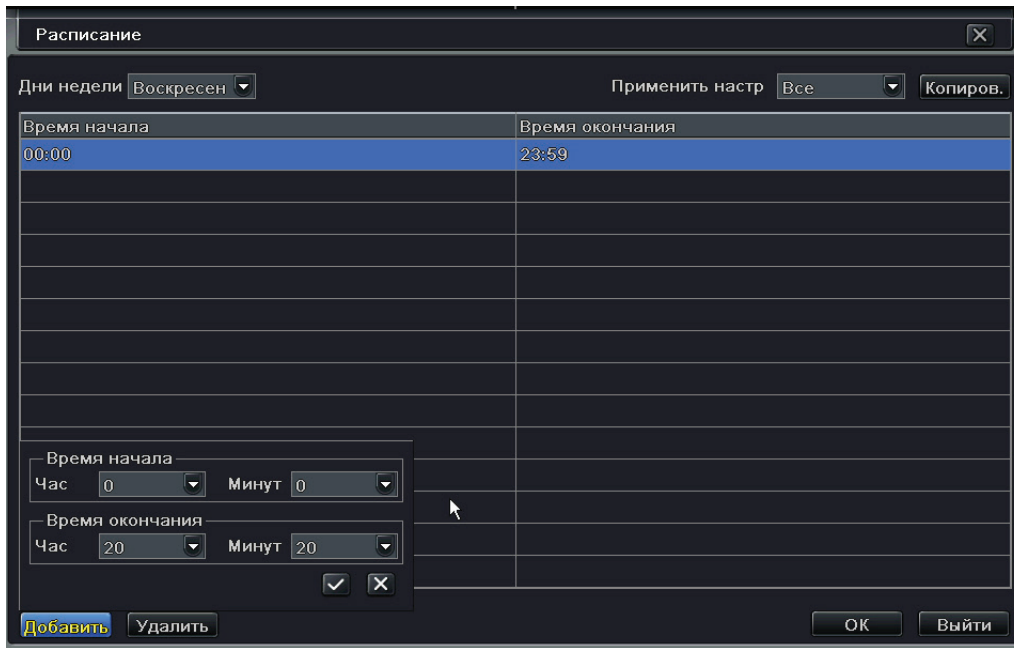
7.2. ЗАПИСЬ ПО РАСПИСАНИЮ

Шаг 1: Войти в меню - Настройки расписания



Шаг 2: Щелкните кнопку , чтобы добавить в график определенный день; щелкните кнопку , чтобы удалить выбранный график;

Шаг 3: Вы можете двойным щелчком по таблице вызвать появление графика на неделю.



Выберите день и кликните добавить – (Add), для настройки начального времени и времени окончания. Затем выберите другой день и кликните по кнопке копировать- (Copy) для сохранения настройки других дней. И нажмите кнопку ОК для сохранения графика на неделю.

Шаг 4: Выберите другие каналы и настройте время для них или выберите функцию применить настройку ко всем каналам и кликните по кнопке Копировать (Copy).

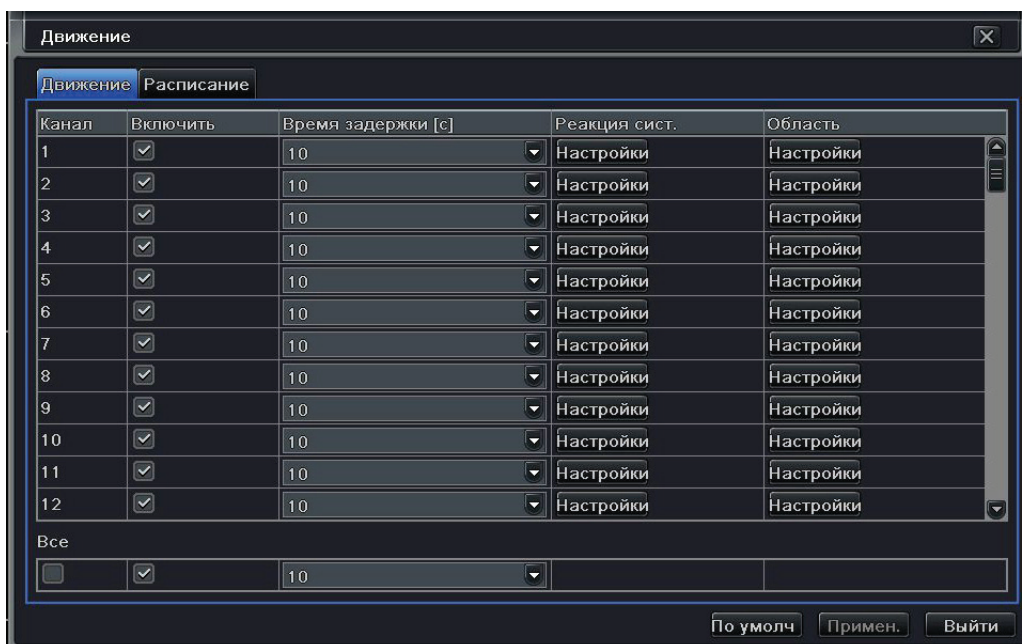
7.3. ЗАПИСЬ, ОСНОВАННАЯ НА ОБНАРУЖЕНИИ ДВИЖЕНИЯ

Запись движения происходит, когда движение захвачено и камера начинает записывать.

Для настройки:






Шаг 1: Войдите в Меню –Настройки(Setup)-Графики (Schedule)- Движение (Motion). Пункты настройки графика записи движения подобны обычной настройке графика. Вы можете обратиться к пункту 7.2

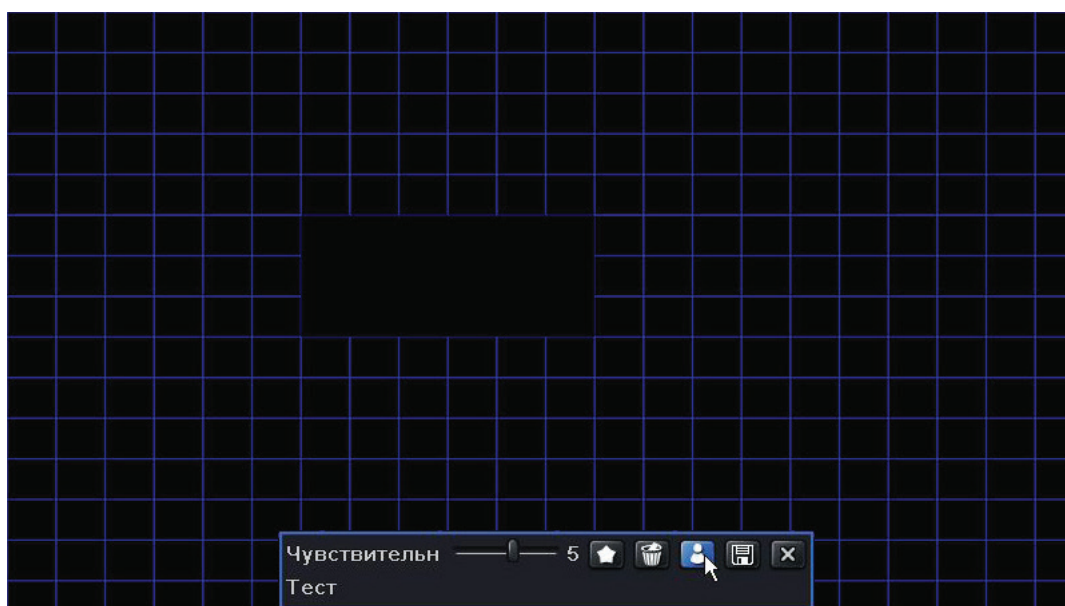
Шаг 2: Войдите в Меню-Настройка-Тревога-нажмите Движение, как показано ниже:



Шаг 3: Запустите сигнал движения (Пожалуйста, установите канал) и кликните Применить-(Apply) для сохранения настройки.

Шаг 4: Кликните Настроить-(Setting) под колонкой область(Area) для настройки чувствительности и области захвата. Кликните слева на табличке для удаления и добавления области движения. Вы можете замедлить картинку для настройки чувствительности. (1-8) Высокое качество более чувствительно для движения.

Учитывая, что на чувствительность влияет цвет и время суток (день или ночь), вы можете регулировать эти параметры. Кликните по иконке  для настройки единой области. Кликните по иконке  для сброса области обнаружения. Кликните по иконке  для проверки чувствительности в соответствии с конкретными условиями. Как только движение фиксируется, это отображается иконкой. Кликните по иконке  для сохранения. Кликните по иконке  для выхода из текущего интерфейса.



Шаг 5: Зайдите в Меню –Настройка(Setup)- Тревога – Движение- Расписание для создания графика настройки для тревожного датчика движения. Шаги настройки подобны обычной настройке расписания. Вы можете вернуться к пункту 7.2

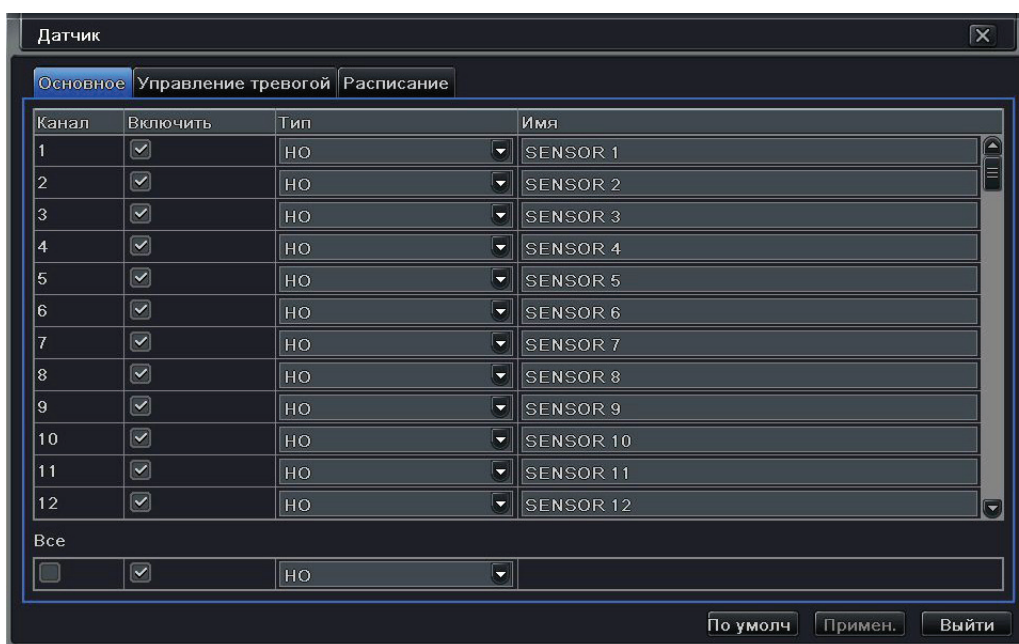
Примечание: Продолжительность времени двух графиков должно совпадать, иначе вы не сможете получить запись в любой момент.

7.4. ЗАПИСЬ ПО ДАТЧИКУ

Для настройки датчика:

Шаг 1: Войдите в Меню-Настройка(Setup)-График(Schedule)-Датчик(Sensor). Шаги настройки датчика движения подобны обычной настройке графиков. Вы можете обратиться к пункту 7.2.

Шаг 2: Зайдите в Меню-Настройка(Setup)-Тревога(Alarm)-Датчик(Sensor) –Основа (Basic) таблица, как показано ниже:



Шаг 3: Запустите датчик тревоги, выберите тип датчика и кликните применить (Apply) для сохранения установки.

Шаг 4: Войдите в Меню- Настройка (Setup)- Тревога (Alarm)- Датчик (Sensor)-Расписание (Schedule), откроется таблица для создания расписания датчика тревоги. Шаги настройки датчика движения подобны обычной настройке расписания. Вы можете обратиться к пункту 7.2.

Примечание: Продолжительность времени двух расписаний должна совпадать, иначе вы не сможете получить запись в какой то момент.

8. ВОСПРОИЗВЕДЕНИЕ

Данный раздел содержит четыре способа воспроизведения.

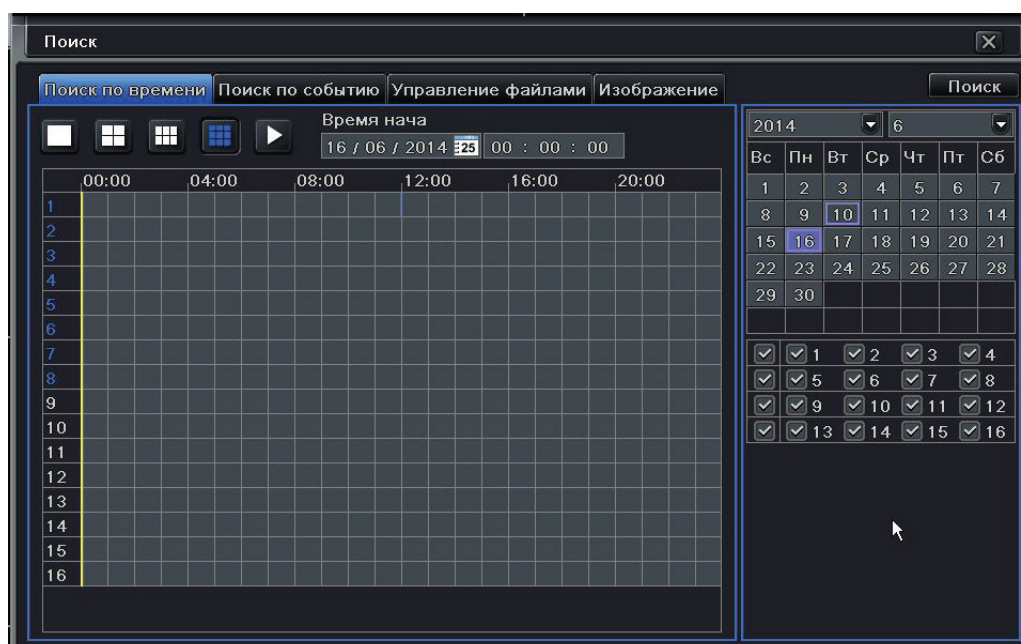
8.1. ЖИВОЕ ВОСПРОИЗВЕДЕНИЕ

Кликните по кнопке Play в строке главного меню для воспроизведения записи. Пользователь может применить эту операцию нажав кнопку на экране.



8.2. ВОСПРОИЗВЕДЕНИЕ ПО ПОИСКУ ВРЕМЕНИ

Шаг 1: Войдите в меню-Поиск(Search)-Время поиска(Time Search)



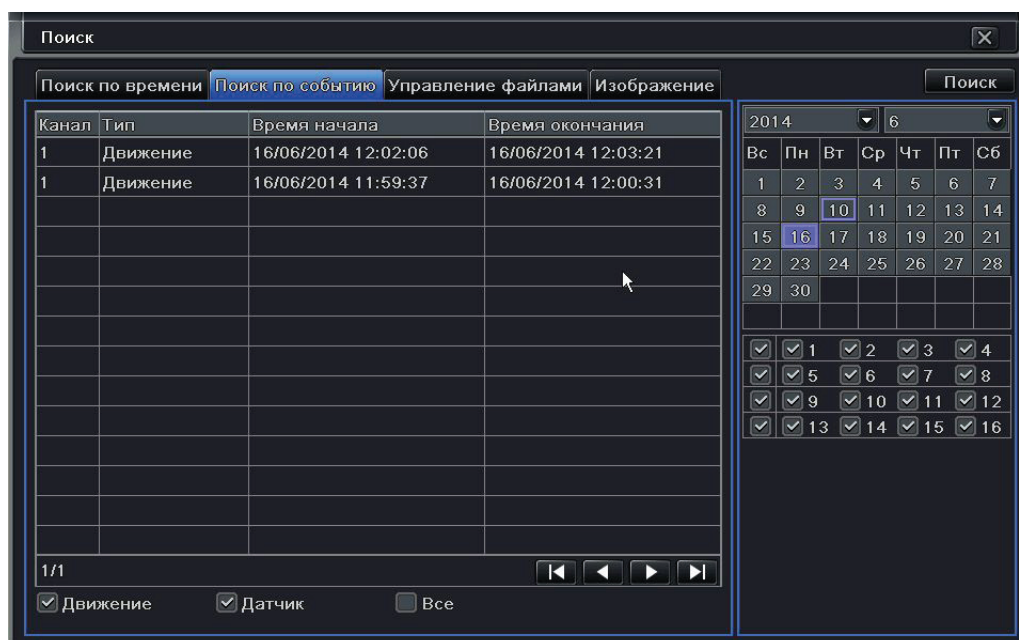
Шаг 2: Выберите дату и каналы с правой стороны и нажмите кнопку Поиск(Search). Дата подчеркнутая линией показывает наличие данных.

Шаг 3: Установите дату начала, кликнув необходимую таблицу или введите специальное значение в поле время начала.

Шаг 4: Выберите канал и кликните по кнопке «Play» для воспроизведения записи. Используйте панель инструментов для контроля воспроизведения.

8.3. ВОСПРОИЗВЕДЕНИЕ ПО ПОИСКУ СОБЫТИЯ

Шаг 1: Зайдите в Меню-Поиск(Search)- Поиск по событию(Event Search)



Шаг 2: Выберите дату и каналы с правой стороны. Данные подчеркнутые линией показывают наличие данных.

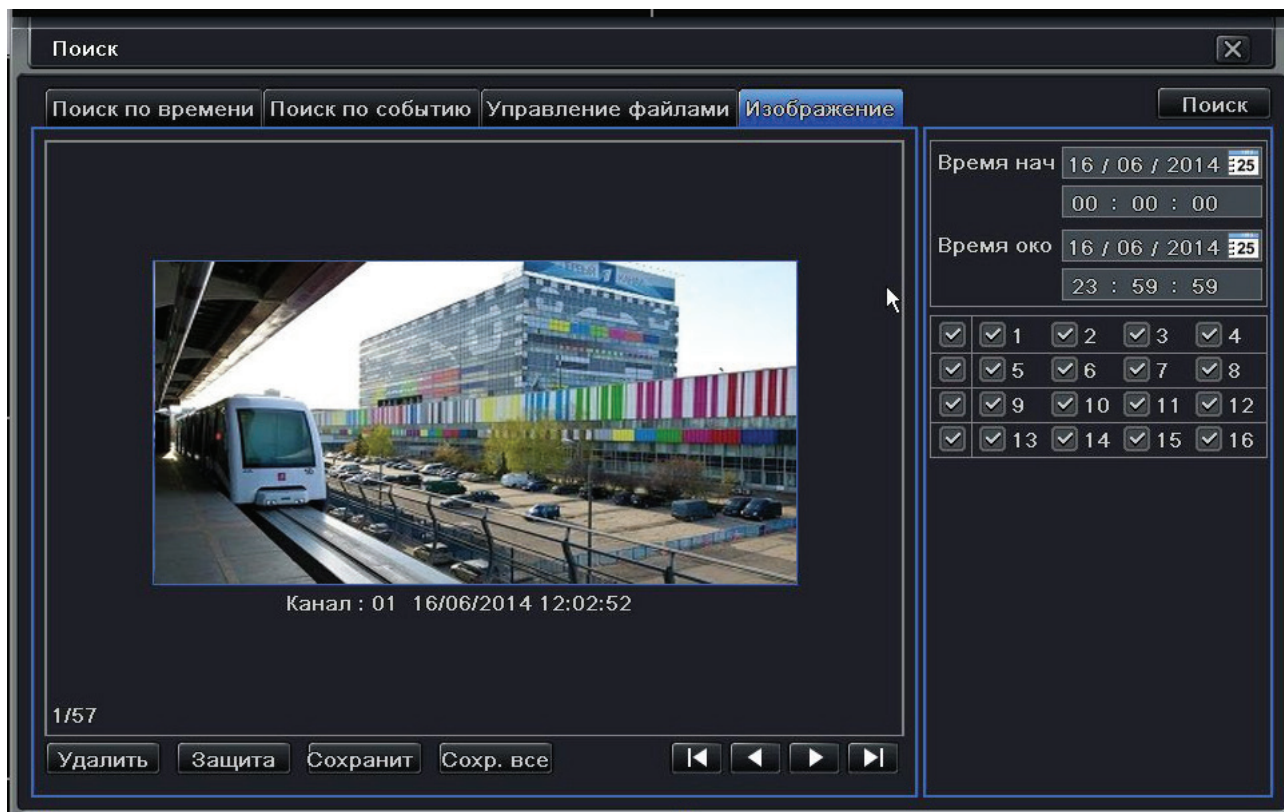
Шаг 3: Затем отметьте движения, датчик или все сразу соответственно. Вы можете найти по записи движения и датчику записи.

Шаг 4: Нажмите кнопку поиск(Search) для показа найденного фрагмента информации в списке таблицы.

Шаг 5: Двойным щелчком воспроизведите запись.

8.4. ВОСПРОИЗВЕДЕНИЕ ПО ПОИСКУ ИЗОБРАЖЕНИЯ

Шаг 1: Зайдите в Меню-Поиск (Search)- Изображение (Image)



Шаг 2: Выберите данные и каналы справа.

Шаг 3: Нажмите кнопку Поиск (Search), чтобы искать записанное изображение.

Шаг 4: Как только сигнальное изображение было идентифицировано, пользователь может дважды щелкнуть по изображению, чтобы воспроизвести запись.

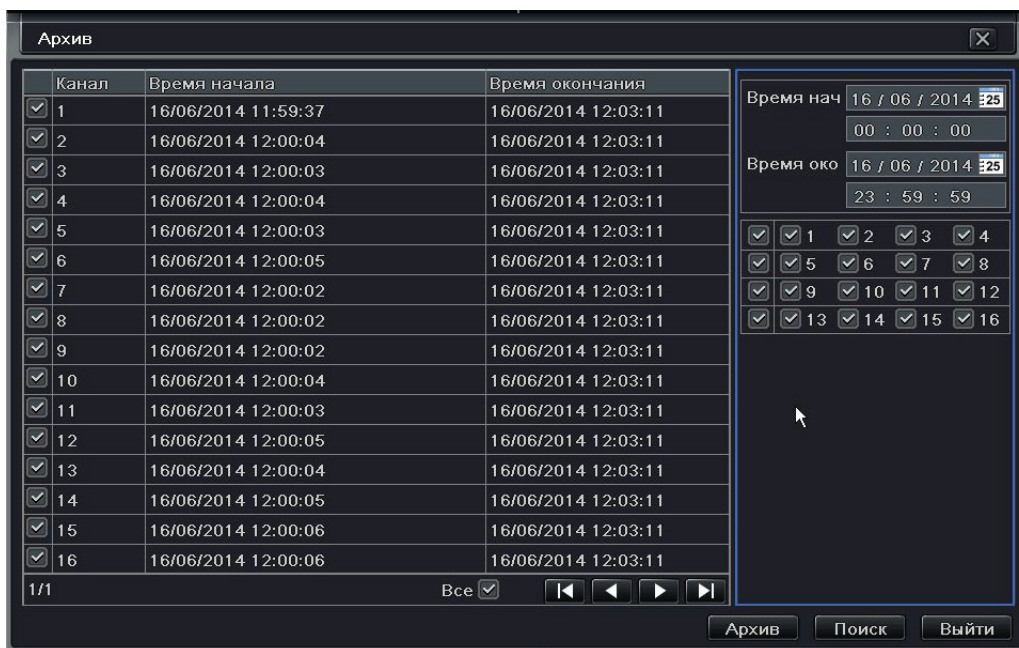
Вы можете захватить изображение, щелкая кнопкой "Lock". Щелкните кнопкой "Save", чтобы скопировать изображение на жестком диске. Нажмите "Save All", чтобы скопировать все изображения на жестком диске.

Примечание: Чтобы взять изображения по тревоге, опция снимка должна быть активирована в "Обработке Тревоги" для различного вида тревог. Пожалуйста, обратитесь к пункту 4.5.

9. АРХИВАЦИЯ

Данный раздел содержит описание архивирования на USB флэш карту и на жесткий диск.

Шаг 1: Зайдите в Меню-Архивация (Back up)



Шаг 2: Установите начало и время окончания, выберите каналы и щелкните Вкладкой поиска, чтобы показать найденные данные в поле списка

Шаг 3: Выберите необходимый файл или поставьте галочку для всех (All), чтобы выбрать все файлы с данными. Щелкните кнопкой Backup, чтобы показать резервное информационное окно.

Шаг 4: В резервном информационном интерфейсе пользователь может проверить соответствующие возможности для поддержки файлов. Эти варианты включают носители данных, делают копию и сохраняют тип файла. Щелкните кнопкой Start, чтобы начать резервное копирование.

10. УДАЛЕННОЕ НАБЛЮДЕНИЕ

Чтобы просматривать DVR от сети, он должен быть связан с LAN / WAN или Интернет. Сетевая установка должна быть сделана соответственно.

10.1. ДОСТУП К DVR ПО ЛОКАЛЬНОЙ СЕТИ

Пожалуйста, войдите в Меню – Настройки (Setup) - Настройка сети (Network)

- Введите IP адрес, подсеть, доступ. Если используется DHCP, пожалуйста загрузите DHCP на DVR и роутере. Войдите в Меню- Информация(information)- Сеть (Network) и выберите установку сети DVR;
- Войдите в настройки записи для настройки параметров видео по сети такие как расширение, рамка и т.д.;
- Откройте IE на компьютере в той же самой сети. Введите IP адрес DVR строке адреса и нажмите Enter. Если HTTP порт не является 80, добавьте номер порта после адреса
- IE загрузит ActiveX компоненты автоматически. Введите имя пользователя и пароль в появившемся окне.

Параметр	Значение
Порт HTTP	80
Порт сервера	6036
Получать IP адрес автоматич.	<input checked="" type="checkbox"/>
IP адрес	010.010.010.055
Маска подсети	255.255.255.000
Шлюз	010.010.010.001
Предпочитаемый DNS сервер	010.010.010.001
Альтернативный DNS сервер	000.000.000.000
PPPoE	<input type="checkbox"/>
Имя пользователя	
Пароль	
	Тест

10.2. ДОСТУП К DVR ПО БЕСПРОВОДНОЙ СЕТИ

1. Соедините DVR с Интернетом через роутер или сервер. Пожалуйста зайдите в Меню – Настройка - Настройка сети как показано выше.

- Введите IP адрес, подсеть, доступ. Если используется DHCP, пожалуйста загрузите DHCP на DVR и роутере
- Отправьте IP-адрес и номер порта на сервер по установке роутера или на виртуальный сервер. Сформируйте брандмауэр, чтобы получать доступ к DVR. (Если пользователь использует функцию UPnP и в DVR и в роутере, он может пропустить этот шаг)
- Открытый браузер IE, введите IP-адрес или динамическое доменное имя и входите. Если порт HTTP не 80, добавьте номер порта после IP-адреса или доменного имени.
- Браузер IE загрузит ActiveX автоматически. Тогда окно появляется и просит имя пользователя и пароль. Введите имя и пароль правильно, и входите.

2. Соединение DVR с Интернетом через PPPoE

- Зайдите в интерфейс DVR's Главное меню (Main Menu) – Настройки(Setup) Сеть (Network), чтобы загрузить PPPoE и затем введите имя пользователя и пароль, полученный от Вашего ISP. Затем, щелкните, Применить (Apply). DVR соединится с сервером и вышлет подтверждающее сообщение.
- Если пользователи хотят использовать динамическое доменное имя, пожалуйста, просите доменное имя в сервере DNS, поддержанном DVR или роутером. Затем добавьте к DVR или роутеру.
- Получая доступ к удаленному интерфейсу DVR, пользователь может ввести WAN IP к доступу непосредственно (пользователь может войти в Главный интерфейс Меню (menu)-Информация(Information) Сеть(Network), чтобы проверить IP-адрес). Браузер загрузит ActiveX контроль.
- Шаги по настройке совпадают с шагами перечисленными выше.

4. СПЕЦИФИКАЦИЯ

Количество каналов видео	416 SDI
Количество каналов аудио	16 RCA (через переходник)
Программное обеспечение	Embedded Linux
Формат записи	H.264
Выходы видео	1 HDMI, 1 VGA, 1 BNC
Выходы аудио	1 RCA
Скорость записи	1080p - 200 к/с, 720p - 400 к/с
Хранение данных	Поддержка 8 x SATA HDD до 4 Тб (каждый) / 2 x eSATA HDD
Детектор движения	По каждому каналу
Тревожные выходы/входы	16/4
PTZ-управление	по RS-485
Интерфейс для архивации	USB 2.0, e-SATA, по сети
Управление видеорегистратором	Передняя панель, USB-мышь, дистанционное управление, сетевое управление
Сетевое управление	Через Web, через CMS, до 10 пользователей. Dual Stream
Мобильные платформы	iOS, Android
Габаритные размеры	315×365×70 мм
Питание	220 В
Потребление	90 Вт
Комплектация	Видеорегистратор, мышь, пульт, CD, инструкция, шнур питания, кабель SATA, шурупы для жесткого диска 32 шт., переходник Audio RCA