

ZAVIG



» F1100/ F1105

Quick Installation Guide

Краткое руководство пользователя

8608511000010

Zavio F1100 / F1105 краткое руководство пользователя

Для настройки IP-камер F1100 / F1105 следуйте приведенным ниже инструкциям.

Комплект поставки

Описание элементов комплекта

Индикация

Установка камеры и подключение кабелей.

Операционная система Microsoft: установка приложения Intelligent IP Installer с компакт-диска с программным обеспечением.

Доступ к IP-камере в приложении Intelligent IP Installer.

Операционная система Mac OS: использование браузера Safari.

Изменение настроек освещения.

Выбор языка веб-интерфейса.

Управление IP-камерой с мобильного телефона.

Настройка беспроводного подключения.

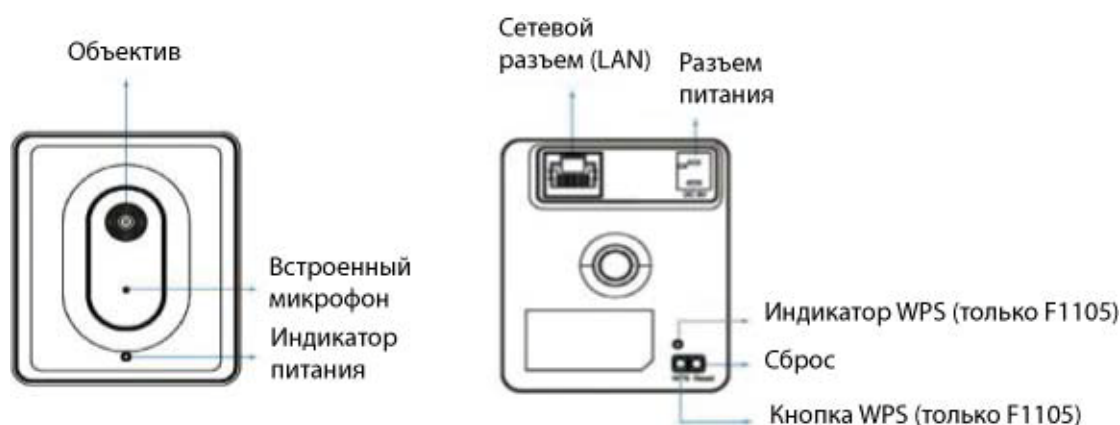
Принципиальная схема применения камеры ZAVIO

Для получения дополнительной информации см. руководство пользователя (англ.), доступное на компакт-диске с программным обеспечением. Последнюю версию программного обеспечения можно загрузить на веб-сайте по адресу: <http://www.zavio.com> и <http://www.zavio.com.ru>

Комплект поставки

Камера	Компактная IP-камера серии F1100 / F1105
Краткое руководство пользователя	Краткое описание изделия и руководство по установке
Software CD	ПО для видеонаблюдения с использованием IP-камер Приложение Intelligent IP Installer Руководства пользователя Мастер настройки сервиса EZVuih Языковые пакеты
Монтажный набор	Набор шурупов, пластиковые дюбеля, кронштейн
Блок питания	+5В, 1А

Описание элементов комплекта поставки



Сброс: если питание устройства включено, нажмите кнопку сброса, чтобы перезапустить устройство. Удерживайте кнопку сброса нажатой в течение 10 секунд, чтобы восстановить заводские настройки по умолчанию.

Примечание: камера F1105 имеет антенну встроенную в корпус.

WPS: Для автоматического подключения IP-камеры к беспроводной сети воспользуйтесь функцией WPS. Для этого нажмите кнопку WPS на камере и маршрутизаторе. После этого камера автоматически подключится к беспроводной сети вашего маршрутизатора.

Значения светодиодных индикаторов 1

Состояние	Значение индикации
Питание и доступ к сети	Постоянный красный: загрузка устройства
	Моргающий красный: 1. Завершение загрузки 2. перебои в соединении через проводную или беспроводную сеть
	Постоянный синий: при завершении загрузки и наличии соединения с сетью
	Моргающий красный + постоянный синий: обновление встроенного ПО
WPS	Моргающий синий: при наличии WPS- активности
	Постоянный синий: при стабильном соединении через WPS или обычное беспроводное подключение

Установка камеры и подключение кабелей

a. Wall mounting and Ceiling mounting

- Используя 3 шурупа из комплекта поставки зафиксируйте основание кронштейна на плоской поверхности.
- Ослабьте стопорное кольцо и установите камеру в нужное положение.
- Затяните стопорное кольцо для фиксации положения камеры.

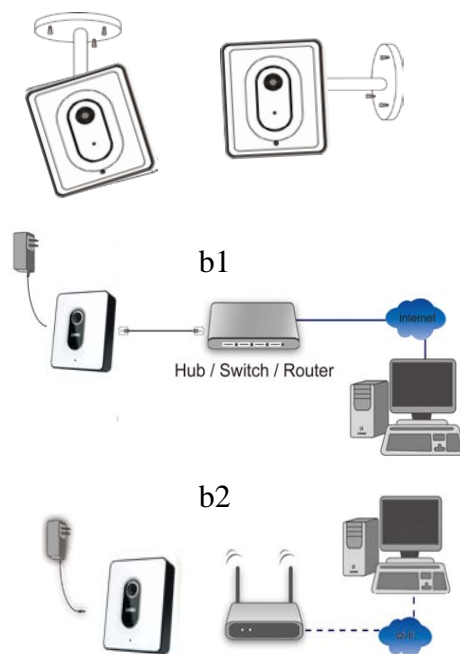
b. Подключение кабелей и источника питания

b1. Проводное подключение

- Подключите блок питания к IP-камере.
- Используя обычный кабель RJ-45 подключите камеру в обычный маршрутизатор или коммутатор.

b2. Беспроводное подключение (только для F1105)

- Подключите блок питания к IP-камере.
- Подключите камеру к беспроводной сети Wi-Fi.



Операционная система Microsoft Windows: установка приложения Intelligent IP Installer с компакт-диска с программным обеспечением

Включите ваш ПК и вставьте CD-диск из комплекта поставки в привод. Станица установки отобразится автоматически. Установите программное обеспечение, следуя приведенным ниже инструкциям.

Выберите пункт «Intelligent IP Installer» и следуйте инструкциям на экране для выполнения установки.



Доступ к IP-камере в приложении Intelligent IP Installer

1. Перед тем как использовать приложение Intelligent IP Installer, проверьте две настройки.

а. Internet Properties (Свойства обозревателя)

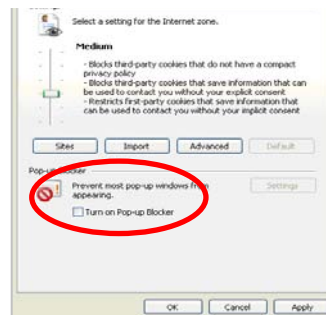
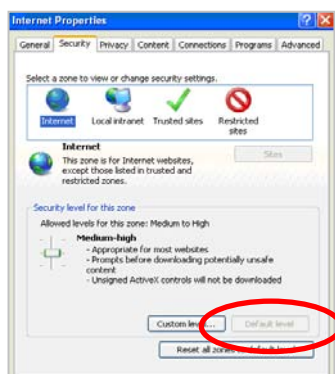
→ Security (Безопасность)

→ **Default Level (По умолчанию)**

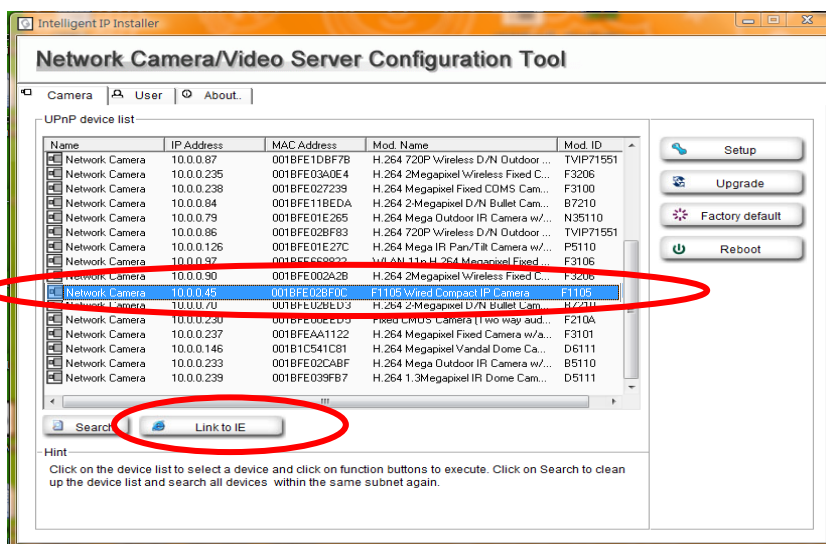
б. Internet Properties (Свойства обозревателя)

→ Privacy (Конфиденциальность)

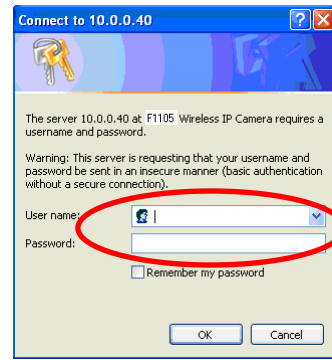
→ Снимите флажок **Pop-up Blocker**
(Блокировать всплывающие окна)



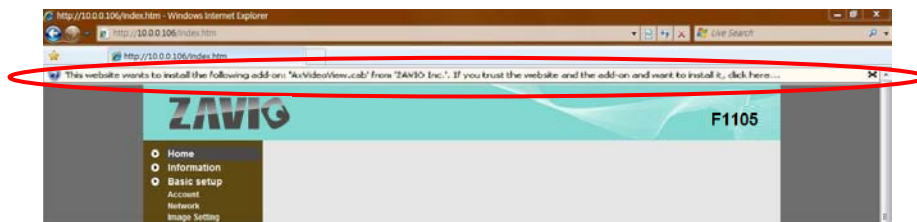
2. На рабочем столе щелкните значок приложения Intelligent IP Installer. На главной странице отобразится перечень всех активных камер и видеосерверов. В списке выберите требуемую IP-камеру и нажмите кнопку **Link to IE (Открыть в IE)**.



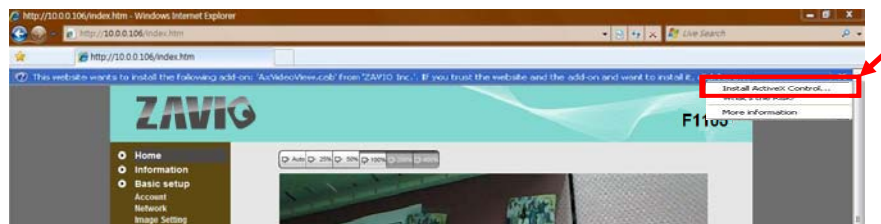
3. Введите имя пользователя и пароль, чтобы получить доступ к IP-камере (по умолчанию установлены значения **admin/admin**).



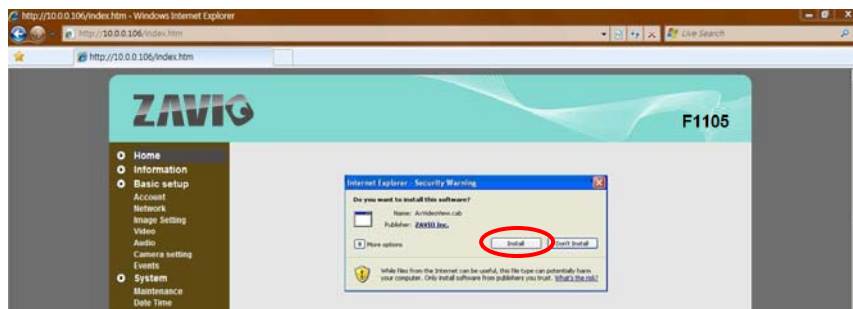
4. При первом доступе к IP-камере под адресной строкой отобразится желтая информационная строка: **This website wants to install the following add-on: 'AxvideoView.cab from 'Zavio Inc'.** (Этот веб-сайт выполняет попытку установки следующего дополнения: AxvideoView.cab компании Zavio Inc).



5. Щелкните на информационную строку и выберите пункт **Install ActiveX control** (Установить элемент ActiveX)



6. В появившемся диалоговом окне нажмите **Install**.

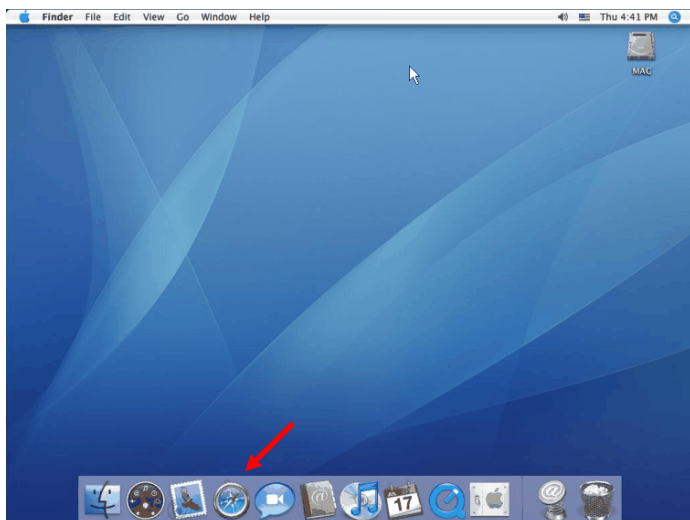


7. В центре окна браузера отобразится видео с камеры в режиме реального времени.

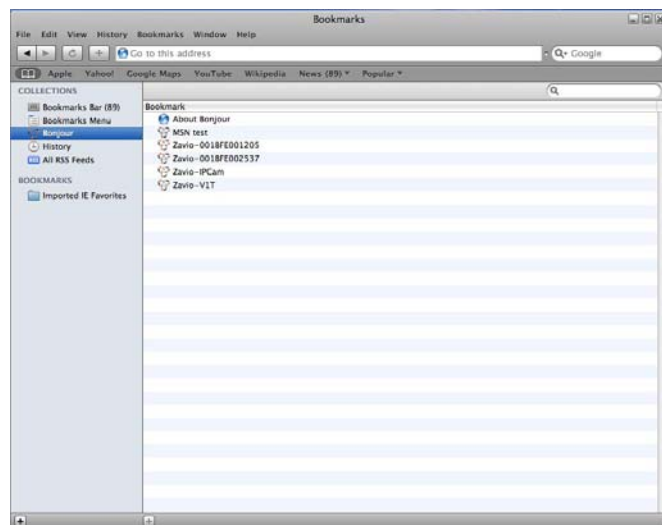


Операционная система Mac OS: доступ к камерам ZAVIO из браузера Safari

1. Выберите значок **Safari**.



2. Выберите функцию **Bonjour**, затем выберите камеру, к которой требуется получить доступ.



3. Введите имя пользователя и пароль, чтобы получить доступ к IP-камере (по умолчанию установлены значения admin/admin).



4. Изображение с камеры отобразится в окне браузера.

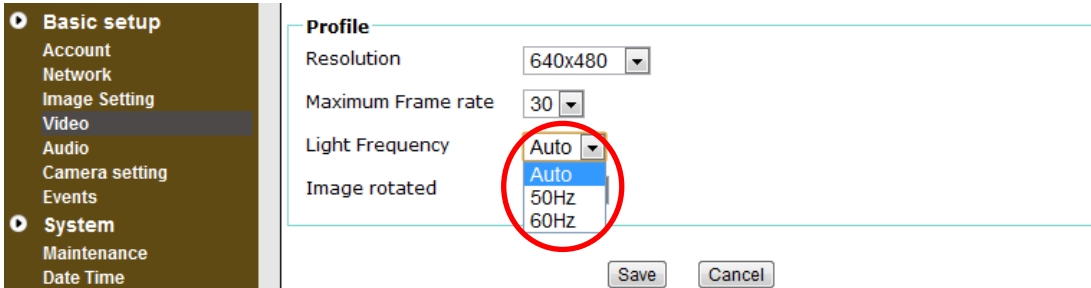


Изменение настроек освещения

По умолчанию для настройки освещения установлено значение **Auto (Авто)**.

В зависимости от частоты используемой в стране электрической сети можно выбрать значение 50 или 60 Гц. Если изображение с камеры будет мерцать - используйте другое значение.

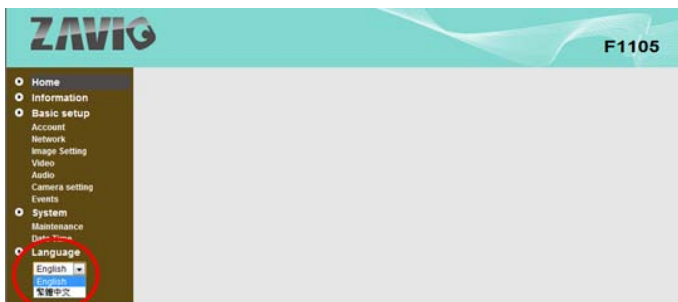
Выберите значение в пункте Setting (Настройка) → Basic (Основные) → Camera (Камера) → Advance (Дополнительно).



Выбор языка веб-интерфейса

Пункт выбор настроек языка (Language) расположен в левой нижней части web-интерфейса.

Пожалуйста, выберите требуемый вам язык из выпадающего списка и нажмите "OK".



Управление IP-камерой с мобильного телефона или планшета

1. Управление IP-камерой с iPhone

Откройте браузер Safari → введите IP-адрес камеры в адресной строке → введите имя пользователя и пароль (по умолчанию установлены значения **admin/admin**) → в центре экрана отобразится пользовательский интерфейс Zaviо и видео в режиме реального времени.

2. Просмотр видеосигнала на мобильном телефоне

а. Просмотр потокового видеосигнала на телефоне 3G

Для просмотра видеосигнала на мобильном телефоне 3G введите строку

rtsp://<IP>:<PORT>/video.3gp в

приложении 3G web-мультимедиа плеер.

Где: <IP> – это IP-адрес IP-камеры.

<PORT> – это порт RTSP IP-камеры (значением по умолчанию является 554).

Пример: rtsp://100.10.10.1:554/video.3gp

б. Просмотр видеосигнала на телефоне 2.5G

б1. Просмотр с помощью WAP

Для просмотра видеосигнала на мобильном 2.5G телефоне в режиме WAP введите в браузере строку

http://<IP>/mobile.wml

б1. Просмотр в браузере в стандартном режиме

Для просмотра видеосигнала в браузере на мобильном 2.5G телефоне

введите в веб-браузере строку **http:// <IP>/mobile.htm**.

Настройки беспроводного подключения (только для F1105)

Включите IP-камеру и подключите сетевой кабель Ethernet к порту LAN (ЛВС) IP-камеры.

Использование приложения Intelligent IP Installer и открытие страницы настройки камеры описано в предыдущих разделах.

Откройте пункт Setting (Настройка) → Basic (Основные) → System (Система) → Network (Сеть) → Wireless (Беспроводное подключение) и установите для параметра Wireless значение On (Вкл.).

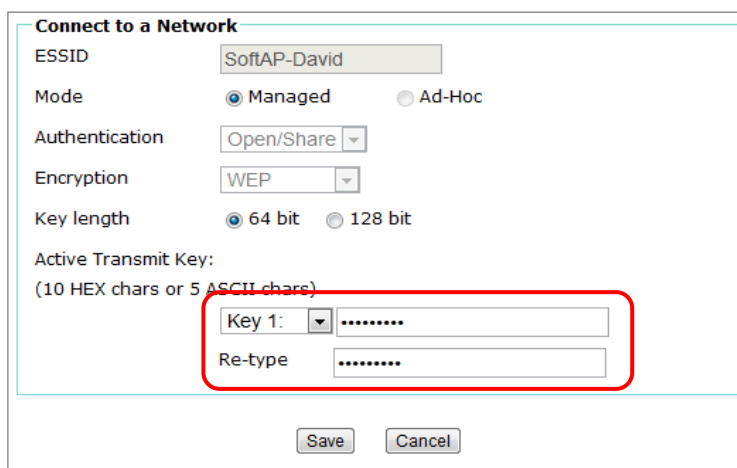
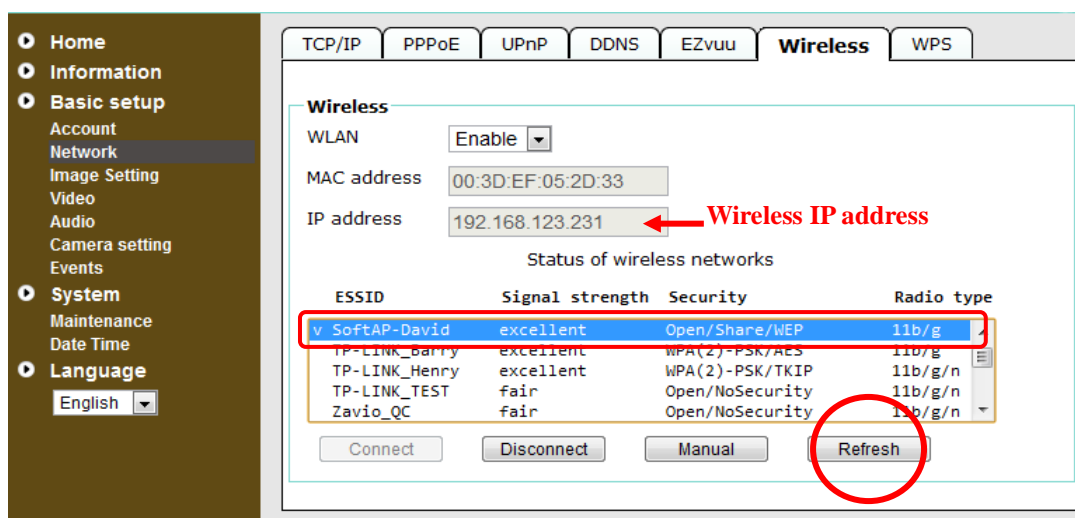
1. Нажмите кнопку Refresh (Обновить) и выберите точку доступа, к которой требуется выполнить подключение.

2. При необходимости в поле **Active Transmit Key** введите пароль.

3. В разделе DHCP выберите подключение к беспроводной сети с динамическим IP-адресом или назначьте статический IP-адрес.

4. Нажмите кнопку ОК, чтобы применить изменения. В поле **IP address (IP-адрес)** отобразится IP-адрес камеры в беспроводной сети.

Примечание: IP-адрес камеры в беспроводной сети можно проверить в приложении Intelligent IP Installer.



Примеры применения IP-камер ZAVIO

Принципиальная схема взаимодействия устройств в системе видеонаблюдения

