



## **Цифровые видеорегистраторы STR-0474/0874/1674**



## **Краткое руководство по эксплуатации**

**2011 г.**

# 1. Начало работы

## 1.1. Проверка комплекта поставки

Убедитесь в наличии следующих компонентов в комплекте поставки цифрового видеорегистратора. Если какие-либо из этих компонентов отсутствуют или повреждены, незамедлительно уведомите об этом поставщика оборудования.

- Краткое руководство: 1 шт
- CD (Руководство по эксплуатации и ПО): 1 шт
- Адаптер питания 12В постоянного тока и кабель питания: 1 комплект
- ИК-пульт дистанционного управления: 1 шт
- Клеммная колодка: 1 пара
- Резиновые ножки: 1 комплект



### ПРИМЕЧАНИЕ

Описание функций кнопок на передней панели и ИК-пульта дистанционного управления, а также разъемов на задней панели видеорегистратора содержится в «Приложении к Руководству по эксплуатации» на CD или web-сайте Smartec.

В зависимости от модели цифрового видеорегистратора, используются разные типы пультов дистанционного управления и клеммных колодок.

## 1.2. Регистрация пользователя



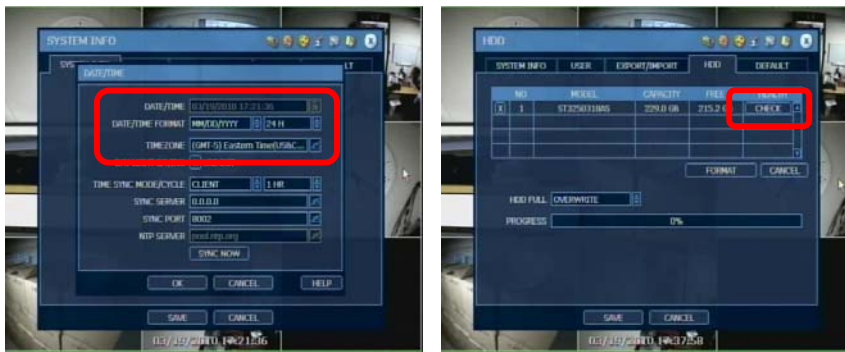
- 1). После включения устройства открывается окно регистрации.
- 2). Выберите пиктограмму клавиатуры, чтобы открыть виртуальную клавиатуру и ввести пароль.

Заводская установка имени пользователя и пароля: ADMIN и 1234. Пользователь под именем Admin имеет полномочия полностью контролировать все функции цифрового видеорегистратора.

- 3). Для завершения процесса регистрации нажмите [OK].

### 1.3. Настройка даты и времени и форматирование жесткого диска

- 1). Откройте меню [ИНСТРУМЕНТЫ (TOOL) > Система (System) > Системная информация (System Info) > Дата и время (Date/Time)] и выполните настройку времени и даты в соответствии с Вашим часовым поясом.
- 2). Перед использованием жесткого диска требуется его форматирование. Откройте меню [ИНСТРУМЕНТЫ (TOOL) > Система (System) > Жесткий диск (HDD)] и выберите жесткий диск для форматирования.

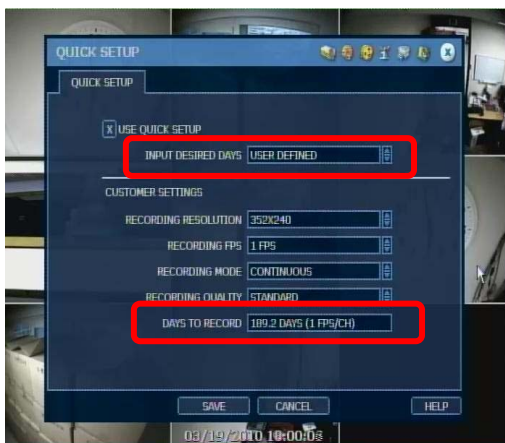


#### ПРИМЕЧАНИЕ

Выберите кнопку [ПРОВЕРКА (CHECK)] для каждого жесткого диска, чтобы открыть окно проверки состояния цифрового видеорежистратора (DVR HEALTH CHECK). Возможен просмотр полной информации о каждом жестком диске, включая название модели, серийный номер, емкость, число дефектных секторов, использование жесткого диска (время работы) и температуру.

### 1.4. Быстрая настройка

Быстрая настройка (Quick Setup) позволяет пользователю быстро выполнить настройку разрешения записи, скорости записи, режима записи, качества записи и времени записи в зависимости от емкости используемого жесткого диска.



- 1). Откройте меню [ИНСТРУМЕНТЫ (TOOL) > Быстрая настройка (Quick Setup)] и выберите опцию [Использовать быструю настройку (Use Quick Setup)]
- 2). Укажите [Требуемое количество дней (Desired Days)]. После этого устройство оптимизирует все установки и выводит на экран «Период записи» (Recordable Period) в зависимости от емкости установленного жесткого диска.



#### ВНИМАНИЕ!

Период записи, рассчитываемый в меню быстрой настройки, является приблизительным и может отличаться в зависимости от реальной ситуации.

## 2. Управление

### 2.1. Использование панели инструментов

Переместите курсор в нижнюю часть экрана, чтобы открыть панель инструментов, и выберите пиктограмму [ИНСТРУМЕНТЫ (TOOL)]. После этого открывается меню настройки системы, в котором содержатся такие опции, как **МЕНЮ (MENU)**, **ПОИСК (SEARCH)**, **РЕЗЕРВНОЕ КОПИРОВАНИЕ (BACKUP)**, **ПОЛЬЗОВАТЕЛЬ (USER)** и **ВЫКЛЮЧЕНИЕ (SHUTDOWN)**.



Пиктограмма на панели инструментов	
	Моментальная запись
	Переход в режим управления поворотной камеры
	Переход в режим воспроизведения
	Фиксация панели инструментов на экране
	Емкость жесткого диска

### 2.2. Использование всплывающего меню

Нажмите правую кнопку мыши, чтобы открыть всплывающее меню.



#### ДИСПЛЕЙ (DISPLAY)

> Выбор формата деления экрана

#### ПЕРЕКЛЮЧЕНИЕ (SEQUENCE)

> Переключение камер на экране

#### УВЕЛИЧЕНИЕ (ZOOM)

> Управление функцией увеличения для выбранной камеры

#### ПОИСК (SEARCH)

> Поиск видеозаписи

#### PTZ

> Управление поворотной камерой

#### МЕНЮ (MENU)

> Открывается главное меню для настройки устройства.

### 2.3. Режим деления экрана

Режим деления экрана можно настроить с помощью строки инструментов или всплывающего меню. Просмотр изображения в режиме реального времени возможен на 1, 4, 9, 16 экранах и в формате «картинка в картинке».

Пиктограммы в верхнем левом углу каждого экрана с изображением камеры в режиме деления экрана		Пиктограммы на главном экране	
	Длительная запись		Нет жесткого диска, тревога SMART и неисправность жесткого диска
	Запись по сигналу детектора движения		Использование моментальной (экстренной) записи
	Запись по сигналу тревожного датчика		Управление поворотной камерой
	Длительная запись + запись по сигналу детектора движения		Предупреждение о перегреве устройства
	Длительная запись + запись по сигналу тревожного датчика		Режим переключения камер
	Запись по сигналу детектора движения + запись по сигналу тревожного датчика		Режим цифрового увеличения
	Экстренная запись		
	Активация датчика		
	Детектор движения		
	Аудиоканал		
	Поворотная камера		

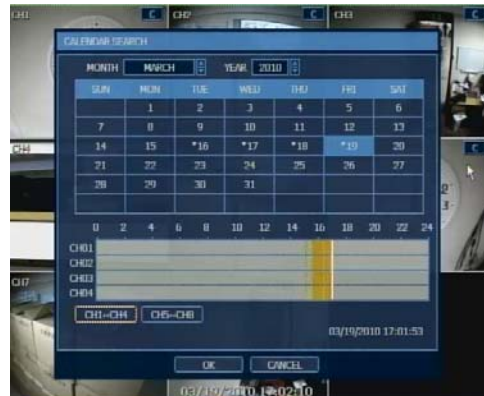
### 2.4. Режим управления поворотной камерой

Для входа в режим управления поворотной камерой выберите пиктограмму PTZ на панели инструментов. Нажав левую кнопку мыши, можно перемещать курсор вверх/вниз или влево/вправо для поворота или наклона камеры.



## 2.5. Режим поиска и воспроизведения

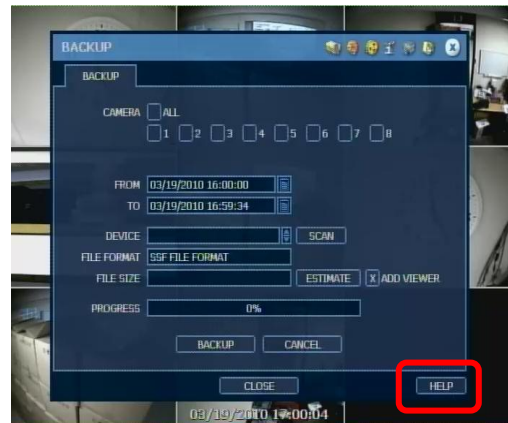
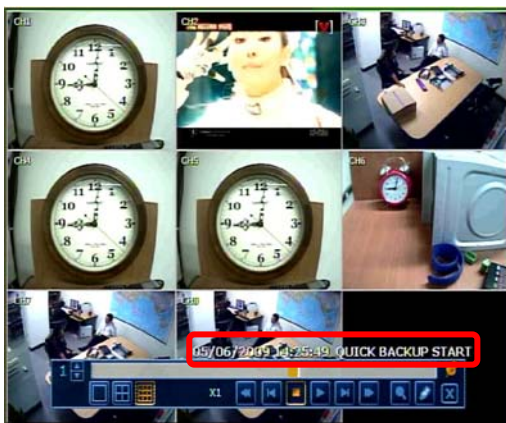
Пользователь может выбрать пиктограмму воспроизведения на панели инструментов для просмотра последнего фрагмента видеозаписи и поиска видеозаписи по дате и времени.



## 2.6. Режим быстрого архивирования

В режиме воспроизведения можно быстро выполнить архивирование видеозаписи.

- 1). Нажмите кнопку [ВВОД (ENTER)] на передней панели для настройки начального времени.
- 2). После того, как на экран выводится сообщение «Начало быстрого архивирования» (Quick backup starts), снова нажмите кнопку [ВВОД (ENTER)] для настройки конечного времени.
- 3). Открывается окно резервного копирования. После этого требуется выбрать носитель для архивной записи, например, CD/DVD или USB-накопитель.



**ПРИМЕЧАНИЕ** Кнопка [ПОМОЩЬ (HELP)] может помочь понять, как выполнить настройку некоторых важных функций.

### 3. Настройка

Меню настройки устройства включает шесть категорий, как показано в следующей таблице.

Главное меню	Субменю
<b>СИСТЕМА (SYSTEM)</b>	СИСТЕМНАЯ ИНФОРМАЦИЯ (SYSTEM INFO)
	ПОЛЬЗОВАТЕЛЬ (USER)
	ЭКСПОРТ/ИМПОРТ (EXPORT/IMPORT)
	ЖЕСТКИЙ ДИСК (HDD)
	ЗАВОДСКАЯ УСТАНОВКА (FACTORY DEFAULT)
<b>УСТРОЙСТВО (DEVICE)</b>	КАМЕРА (CAMERA)
	АУДИО (AUDIO)
	ДАТЧИК (SENSOR)
	ДЕТЕКТОР ДВИЖЕНИЯ (MOTION ALARM)
	ДОПОЛНИТЕЛЬНАЯ ТРЕВОГА (EXTRA ALARM)
	ПОВОРОТНАЯ КАМЕРА (PTZ)
<b>ЗАПИСЬ (RECORD)</b>	КАМЕРА (CAMERA)
	ГРАФИК (SCHEDULE)
<b>СЕТЬ (NETWORK)</b>	СЕТЬ (NETWORK)
	DDNS
	УВЕДОМЛЕНИЕ (NOTIFICATION)
<b>РЕЗЕРВНОЕ КОПИРОВАНИЕ (BACKUP)</b>	РЕЗЕРВНОЕ КОПИРОВАНИЕ ВРУЧНУЮ (MANUAL BACKUP)
<b>БЫСТРАЯ НАСТРОЙКА (QUICK SETUP)</b>	БЫСТРАЯ НАСТРОЙКА (QUICK SETUP)

#### Функции расширенной настройки

- Синхронизация времени с использованием сервера NTP
- Пакеты языков
- Режим сохранения экрана
- Уровень пользователя
- Интенсивная запись
- Моментальная запись (экстренная запись)
- Управление пропускной способностью сети
- Функция двухпоточной передачи

#### [Пакеты языков]

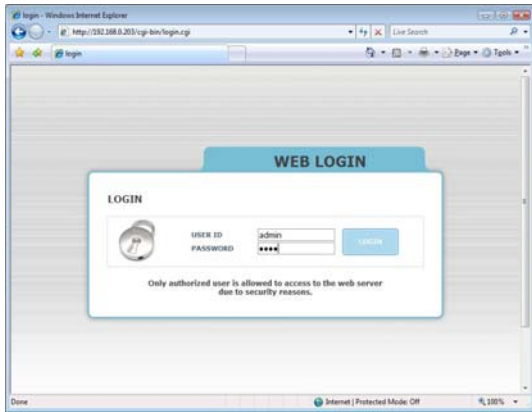
Цифровой видеорегистратор позволяет использовать три различных пакета языков, перечисленных ниже. Если Вы не можете найти нужный язык, обратитесь к поставщику.

<b>ПРИМЕЧАНИЕ</b>	● Пакет языков 1	Английский / французский / немецкий / голландский / итальянский / испанский / португальский / иврит
	● Пакет языков 2	Английский / русский / турецкий / венгерский / польский / словацкий
	● Пакет языков 3	Английский / упрощенный китайский / традиционный китайский / японский / корейский / тайский

## 4. Web-наблюдение с использованием браузера IE

Видеорегистратор оснащен встроенным web-сервером.

Таким образом, можно подключаться к устройству через обычный web-браузер по сети для просмотра текущего видео, воспроизведения видеозаписи или удаленной настройки без установки ПО RemoteManager.



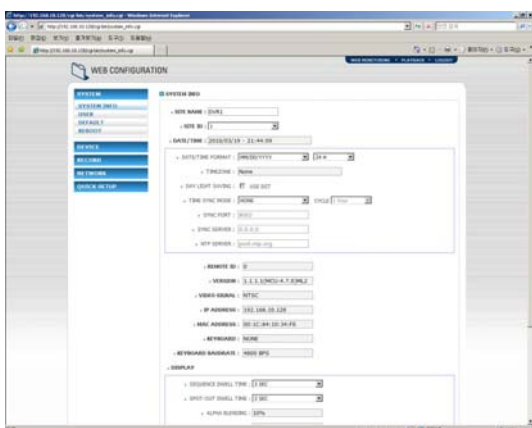
### [Настройка с помощью Web-браузера IE]

- 1). Введите IP-адрес или mac-адрес.  
(например, <http://00231c381f2d.cctv-link.net>.)
- 2). После загрузки файла Active-X открывается страница регистрации. Укажите имя пользователя и пароль.
- 3). Заводская установка имени пользователя и пароля: admin и 1234.



### [Web-мониторинг и воспроизведение]

- 1). Нажмите кнопку [Web-мониторинг (Web Monitoring)] или [Воспроизведение (Playback)] в верхнем правом углу окна.
- 2). Выберите номер камеры или опцию [Все каналы (All Channel)], а затем нажмите кнопку [ПОДКЛЮЧЕНИЕ (CONNECT)].



### [Дистанционная настройка]

- 1). Нажмите кнопку [Настройка (Configuration)] в верхнем правом углу окна.
- 2). Возможна дистанционная настройка всех функций системы.

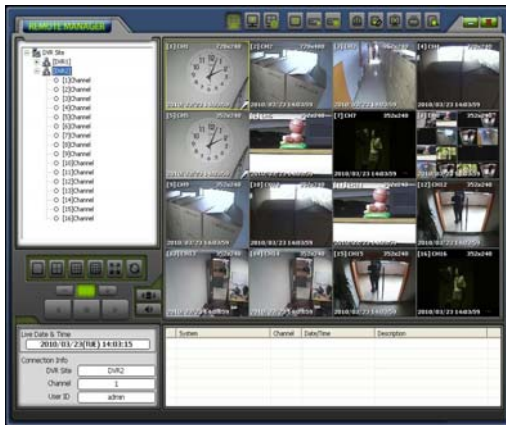
Web-настройку может выполнять только пользователь с полномочиями администратора.



## 5. ПО для удаленной работы с видеорегистратором

### 5.1. RMS (ПО RemoteManager)

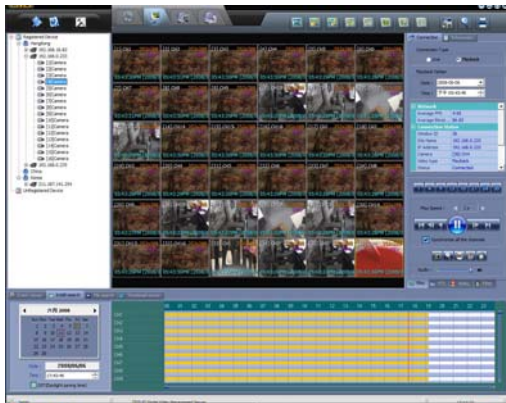
RMS это базовое ПО управления, позволяющее выполнять такие действия, как просмотр текущего видео, воспроизведение видеозаписи с использованием панели интеллектуального поиска, резервного копирования текущего видео и видеозаписи, а также воспроизведения архивной видеозаписи.



- Мониторинг 16 каналов видео в режиме реального времени
- Дистанционное воспроизведение видеозаписи
- Дистанционное резервное копирование (текущего видео и видеозаписи)
- Дистанционная настройка устройства
- Архивная запись в формате AVI и водяной знак
- Встроенный мультисканальный плеер архивной видеозаписи

### 5.2. CMS (ПО CentralManager)

CMS (Central Management System) это мощная система централизованного управления, обеспечивающая гибкое управление всей системой по сети. ПО состоит из четырех функциональных модулей: **Мониторинг системы, Просмотр изображения, Электронные карты и Настройка системы.**



- Мониторинг до 180 каналов видео в режиме реального времени
- До 5 мониторов на одной рабочей станции
- Резервное копирование по сети в соответствии с графиком
- Клонирование окон настройки.
- Редактор многоуровневых электронных карт

**ПРИМЕЧАНИЕ** Подробная информация содержится в Руководствах пользователя ПО RMS и ПО CMS.

## 6. Mobile Viewer (WAP-соединение)

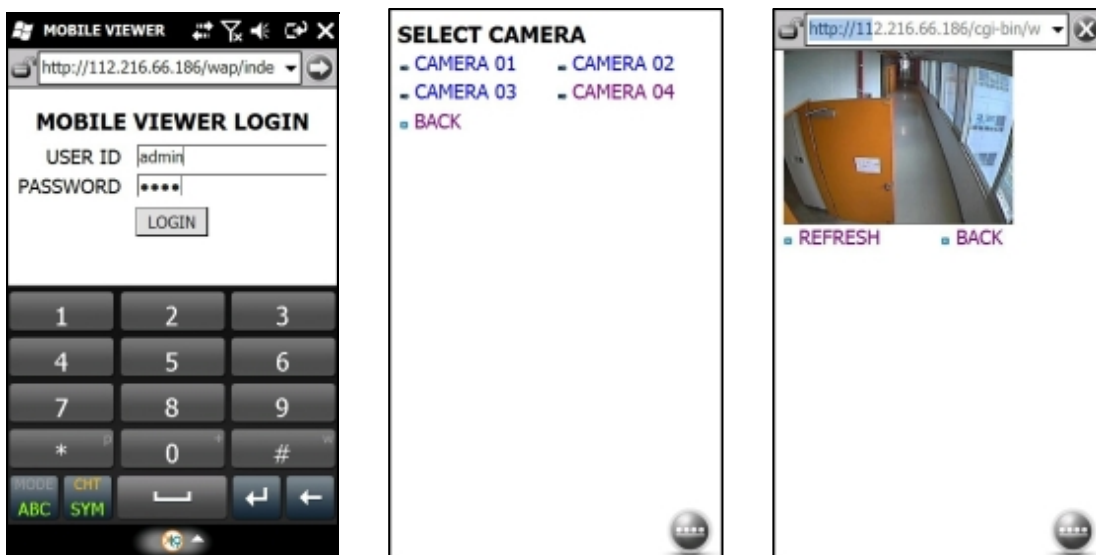
WAP (протокол приложений для беспроводной связи) это система, позволяющая подключаться к сети Интернет с таких устройств, как мобильный телефон. **Если требуется подключение к видеорегистратору с мобильного телефона 2G/3G, особенно в узкополосной сети, рекомендуется использовать WAP-соединение.**

**Это самый простой и удобный способ мобильного просмотра видео, так как нет необходимости устанавливать какое-либо клиентское ПО на телефон.**

Просто введите IP-адрес, и можете просматривать четкое изображение в формате JPEG, обновляемое с интервалом около 5 секунд в зависимости от ситуации в беспроводной сети.

Для ввода IP-адреса на мобильном телефоне используется следующий формат.

- <http://IP видеорегистратора/wap/index.html>  
например, <http://123.123.123.123/wap/index.html>
- Если номер порта изменен на 8088  
<http://123.123.123.123:8088/wap/index.html>
- Если используется сервер DDNS  
<http://вашеимяddns.dvrdns.org/wap/index.html>



- 1). В случае успешного соединения открывается окно [Регистрация Mobile Viewer (Mobile Viewer Login)]. Введите имя пользователя и пароль (те же, что в меню цифрового видеорегистратора).
- 2). Выберите номер камеры для просмотра видео. Изображение в формате JPEG выводится на экран и обновляется с интервалом около 5 секунд в зависимости от ситуации в сети.
- 3). Чтобы выбрать другую камеру, нажмите кнопку [НАЗАД (BACK)] и выберите новую камеру.

## 7. MMS (Mobile Viewer для Smart Phone)

**MMS это ПО мобильного просмотра, позволяющее просматривать поступающее с видеорегистратора видео на мобильных телефонах.** Установив соответствующее ПО MMS на мобильный телефон, можно просматривать текущее видео через WAP, Wi-Fi или модемное соединение.

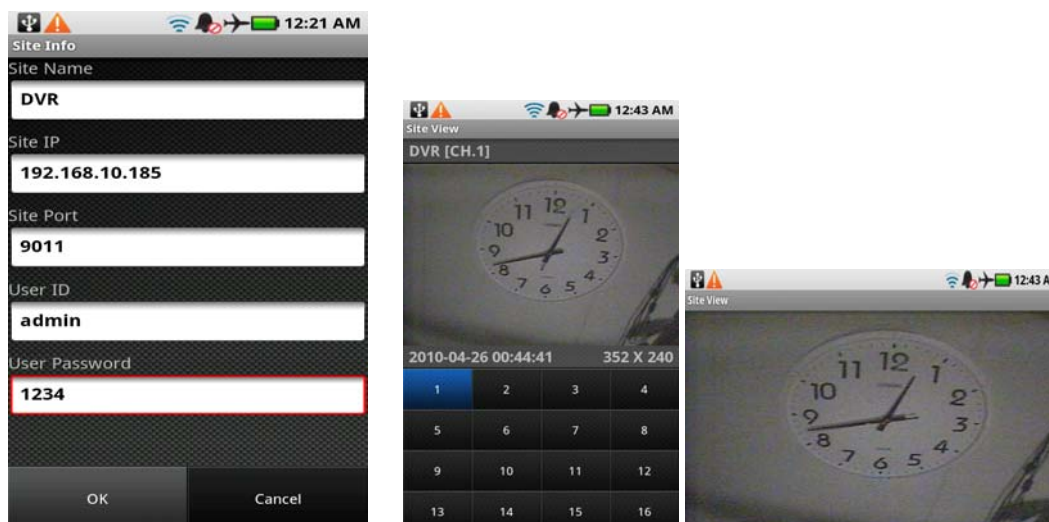
### 7.1. iPhone

ПО MMS для iPhone зарегистрировано в App Store в США. Поэтому для загрузки ПО требуется зарегистрироваться в том же App Store в США.



### 7.2. Телефон Google Android

ПО MMS для мобильных телефонов Google Android зарегистрировано на Google Market. Загрузите ПО MobileViewer с этого сайта и установите на свой телефон.



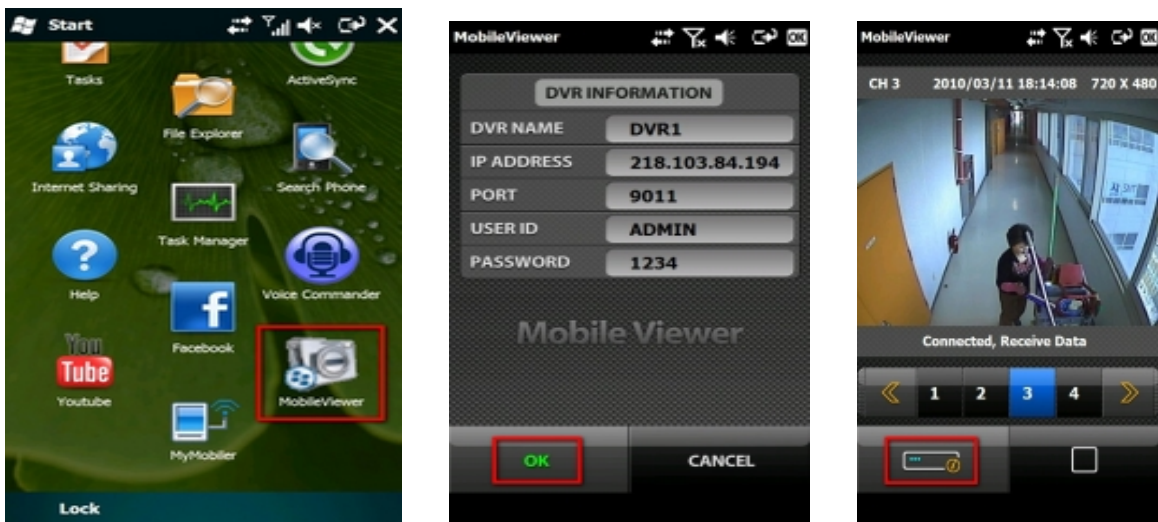
### 7.3. Black Berry

- 1). Запустите MobileViewer после установки на свой мобильный телефон.
- 2). Пользуясь трекболом, выберите видеорегистратор и канал, и затем нажмите кнопку просмотра текущего видео [LIVE].



### 7.4. Телефон с ПО Windows Mobile

- 1). Запустите MobileViewer после установки на свой мобильный телефон.
- 2). Для просмотра текущего видео выберите видеорегистратор из списка и нажмите кнопку [ПОДКЛЮЧЕНИЕ (CONNECT)].



#### ПРИМЕЧАНИЕ

Если Wi-Fi соединение не доступно, для подключения к Smart Phone может использоваться 3G канал связи. В этом случае взимаются высокие платежи. Настоятельно рекомендуется обращать внимание на режим подключения - Wi-Fi (📶) или 3G (3G 📶).