

**КРАТКОЕ РУКОВОДСТВО
ПО УСТАНОВКЕ**

**СЕРИЯ ЦИФРОВЫХ
ВИДЕОРЕГИСТРАТОРОВ
АХУСАМ**

АХУСАМ

ЭКСПЛУАТАЦИЯ

Внимание:

- Не кладите тяжелые предметы на видеорегистратор;
- Не допускайте попадания посторонних предметов или жидкости внутрь оборудования;
- Периодически кистью удаляйте пыль с печатной платы, разъемов, вентиляционного отверстия и т.д. Перед очисткой выключите питание и выдерните силовую кабель;
- Не проводите самостоятельно разборку, ремонт оборудования или замену деталей.

Условия эксплуатации:

- Используйте видеорегистратор при температуре от 0С° до +40С°. Избегайте попадания прямых солнечных лучей. Не эксплуатируйте вблизи источников тепла;
- Не эксплуатируйте устройство во влажной среде;
- Не эксплуатируйте устройство в условиях запыления или задымления;
- Монтируйте видеорегистратор на ровной, устойчивой горизонтальной поверхности;
- Не роняйте и не трясите устройство;
- Используйте устройство в хорошо вентилируемом помещении и не допускайте засорения вентиляционных отверстий;
- Допускается использовать устройство только в пределах указанного напряжения.

ГАРАНТИЙНАЯ КАРТА ПРОДУКТА

Гарантийный срок эксплуатации видеорегистраторов АХУСАМ – 12 месяцев со дня продажи.

Гарантийное обслуживание:

1. В случае возникновения проблем в работе оборудования свяжитесь со своим продавцом или сервисным центром производителя.
2. При предоставлении оборудования на гарантийное обслуживание предъявите документы, подтверждающие приобретение в установленные сроки и данный гарантийный талон.
3. Опишите подробно характер неисправности и сопутствующие факторы эксплуатации.
4. Гарантия не распространяется в случае:

- на неисправности, возникшие в результате воздействия окружающей среды (дождь, снег, град, гроза и т.п.), наступления форс-мажорных обстоятельств (пожар, наводнение, землетрясение и др.) или влияния случайных внешних факторов (броски напряжения в электрической сети и пр.);
- на неисправности, вызванные нарушением правил транспортировки, хранения, эксплуатации или неправильной установкой;
- на неисправности, возникшие по причине перегрева устройства по причине запыленности или остановки или снижения производительности вентиляторов охлаждения в результате запыления и загрязнения
- на неисправности, вызванные ремонтом или модификацией Оборудования лицами, не уполномоченными на это Производителем;
- на неисправности, возникшие в результате использования программного обеспечения (Firmware), не утвержденного Производителем и не опубликованного на официальном сайте Производителя
- на повреждения, вызванные попаданием внутрь Оборудования посторонних предметов, веществ, жидкостей, насекомых и т.д.;
- на Оборудование, имеющее внешние дефекты (явные механические повреждения, трещины, сколы на корпусе или внутри устройства, сломанные антенны и контакты разъемов).
- в случае обнаружения следов механических и термических повреждений компонентов на платах
- на оборудование, имеющее повреждение фирменных гарантийных пломб (стикеров) снаружи или внутри корпуса
- на оборудование, серийный номер которого не читается, поврежден или имеются следы переклейки серийного номера или других наклеек

Информация о продукте:

Модель	
Серийный №	
Дата продажи	
Покупатель	
Продавец	

Примечание: Пожалуйста, сохраните гарантийный талон для получения гарантийного обслуживания Вашего видеорегистратора.

Ознакомлен (подпись покупателя) _____

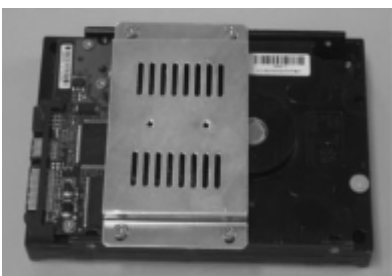
1. Установка жесткого диска



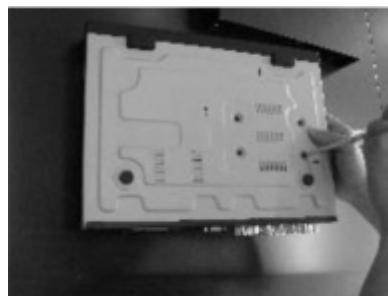
1. Удалить установочные винты для верхней крышки устройства



2. Снять крышку



3. Закрепить жесткий диск



4. Зафиксировать крепление диска на корпусе DVR



5. Подключить интерфейсный и кабель питания



6. Закрыть крышку и зафиксировать ее болтиками

Note: SATA диск, устанавливаемый в регистратор не поддерживает функцию «hot plug» (горячей замены), перед установкой или заменой жесткого диска полностью отключите питание устройства.

2. Подключение и запуск

1) Подключите регистратор к монитору подходящим кабелем. В зависимости от модели регистратора могут быть следующие виды разъемов – HDMI, VGA, BNC

2) Подключите блок питания к регистратору и поставьте переключатель в положение “On”. При успешном включении на передней панели загорится световой индикатор. После загрузки вы услышите звуковой сигнал и на экране монитора появится видео с подключенных камер.

Примечание: после незапланированного отключения питания регистратор автоматически включится и восстановит настройки.


3. Вход в систему

После загрузки регистратора, для выполнения настроек, вы должны войти в систему под своим логином. По умолчанию вход под следующим пользователем: admin (доступны все настройки). Пароля по умолчанию НЕТ. Для входа в систему нажмите правую кнопку мыши и далее "Main Menu" или кликнуть иконку на окне просмотра

4. Активация записи

Данный аппарат поддерживает автоматическую запись, запись по детектору движения, запись по тревоге, запись вручную.

4.1 Старт записи в ручном режиме

В состоянии предварительного просмотра, щелкните правой кнопкой → «Управление записи» или значок с изображением  на экране предварительного просмотра, чтобы войти в интерфейс "Управление записи" (как показано на рисунке 1). Выберите каналы для записи в "ручном режиме" (на рисунке **Manual Rec**) с установкой флажков, нажмите ОК для подтверждения, а затем выполните запись в ручном режиме.

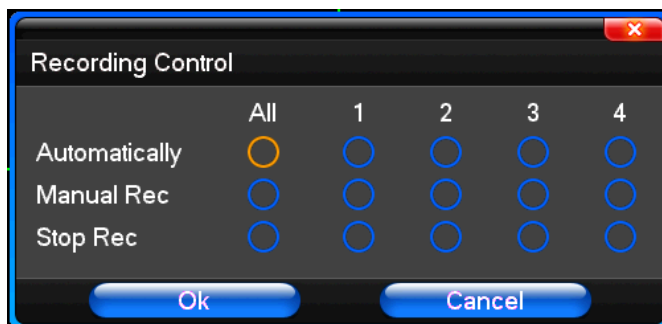



Рисунок 1

4.2 Настройка записи

Подсказка: настройки записи должны быть настроены в режимах автоматической, по движению и записи по тревоге. Способ установки заключается в следующем:

В состоянии предварительного просмотра, щелкните правой кнопкой мыши → «Главное меню» → «Recording Setup» (настройка записи) → «Recording Schedule» (Запись по Расписанию) или нажмите на ярлык  на экране предварительного просмотра, чтобы войти в интерфейс "Запись по расписанию" (оба интерфейса, как показаны на рисунках 2 и 3). Выберите каналы, которые будут созданы и выберите соответствующий тип записи, а затем установите комбинацию соответствующей недели и временной интервал в настройках записи и времени. Каждый маленький квадратик представляет собой час в день, пользователи могут свободно установить соответствующий записи и временной интервал в соответствии с собственными требованиями. Нажмите кнопку "Сохранить" или "Применить" после завершения установки.

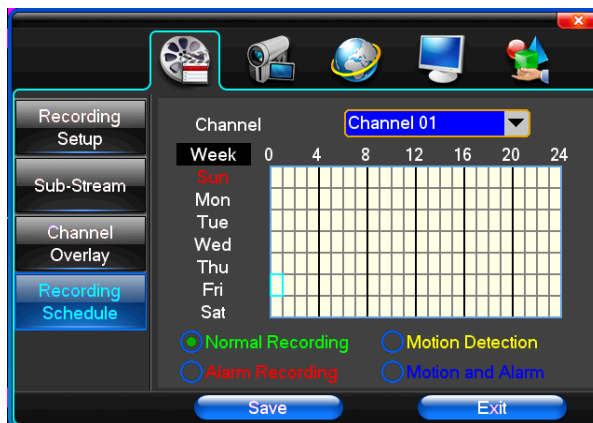


Рисунок 2

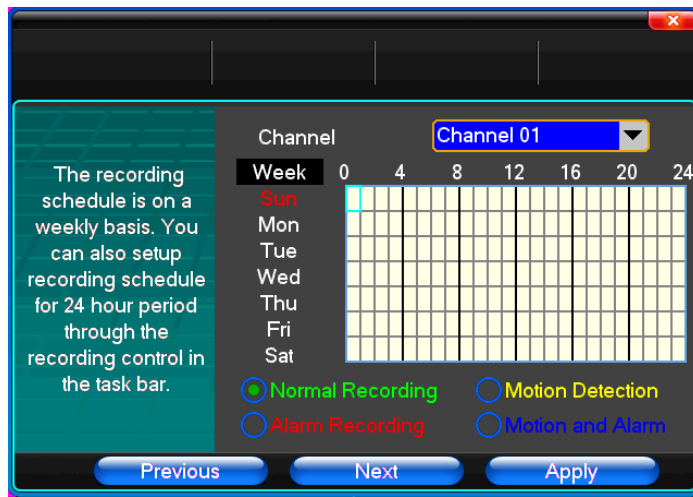




Рисунок 3

4.3 Старт Автоматической записи

1. Настройка записи (см. раздел "4.2 Recording SETUP " Настройка записи).
2. Настройка записи. В состоянии предварительного просмотра, щелкните правой кнопкой мыши → "Recording Control" (Контроль записи) или значка  на экране предварительного просмотра непосредственно, чтобы войти в интерфейс "Управление записи" (как показано на рисунке 1). Выберите каналы для записи в "Авто" путем установки соответствующих флажков, нажмите "ОК", а затем соответствующий канал может выполнять автоматическую запись.

4.4 Старт записи по движению

1. Настройка записи (см. раздел "4.2 Recording SETUP " Настройка записи). Выберите "Motion Detection" (Обнаружение движения) и запись по каналам, затем установите соответствующий временной интервал (как показано на рисунке 4).
2. Настройка обнаружения движения, через "Main Menu" → "Camera" → "Motion Detection" ("Главное меню" → "Камера" → "обнаружение движения") или значок с изображением  на экране предварительного просмотра, чтобы войти в интерфейс "Обнаружение движения" (как показано на рисунке 5). Выберите канал, который нужно установить, выберите соответствующую чувствительность, подсказки на экране, зуммер тревоги, триггер записи, выход тревоги и т.д. (зона детекции по умолчанию по всей площади кадра, и запись по движению по умолчанию в соответствующем канале. Например, во время обнаружения движения для канала 1, канал 1 будет осуществлять запись).

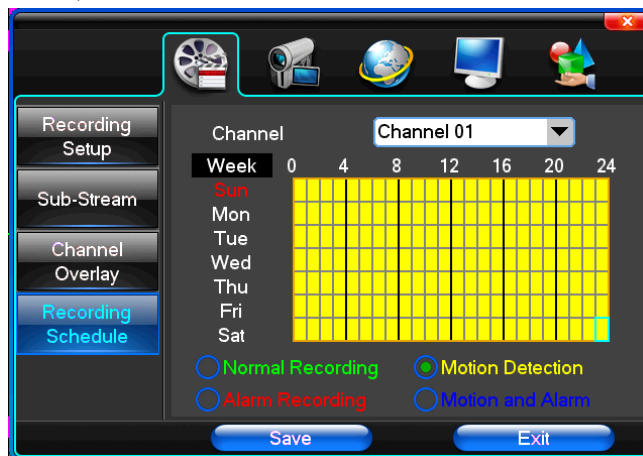


Рисунок 4

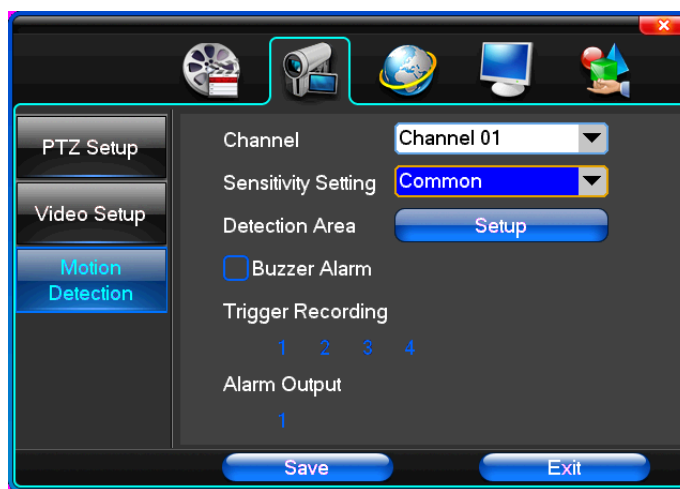




Рисунок 5

4.4 Старт записи по датчику

1. Настройка записи (см. раздел "4.2 Recording SETUP " Настройка записи). Выберите "Alarm Recording" (Запись по датчику) и запись по каналам, затем установите соответствующий временной интервал (как показано на рисунке 6).
2. Настройка тревоги, через "Main Menu" → "System Setup" → "Alarm setup" ("Главное меню" → "Настройка системы" → «Установка тревоги») или значок с изображением  на экране предварительного просмотра, чтобы войти в интерфейс "Alarm setup" ("Установка тревоги") (как показано на рисунке 7). Выберите канал, который нужно установить, настроить тип входа, зуммер тревоги, триггер записи, выход тревоги и т.д.
3. Активируйте "Alarm Control" иконку  для настройки входных и выходных каналов управления внешними устройствами (как на рисунке 8).

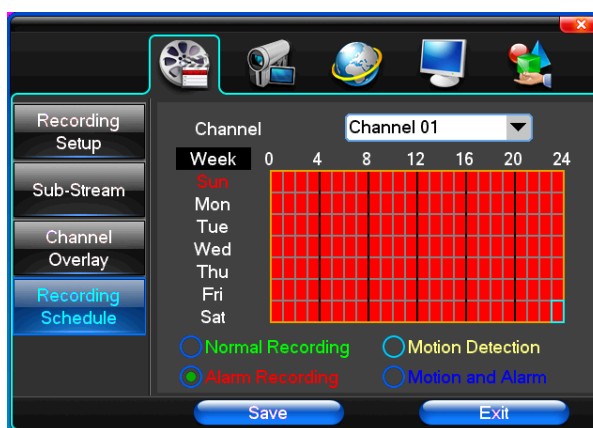


Рисунок 6

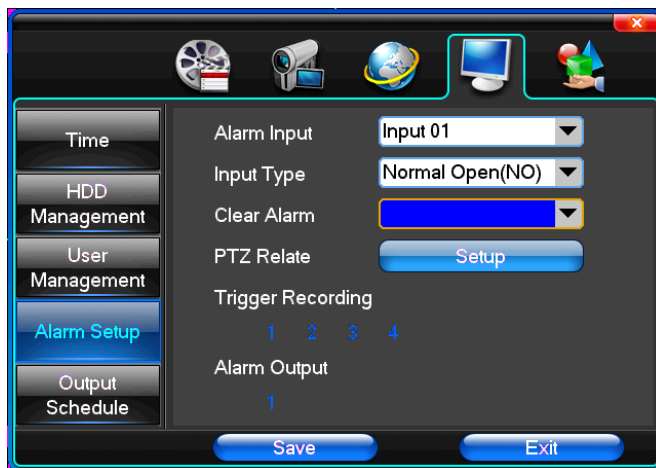


Рисунок 7

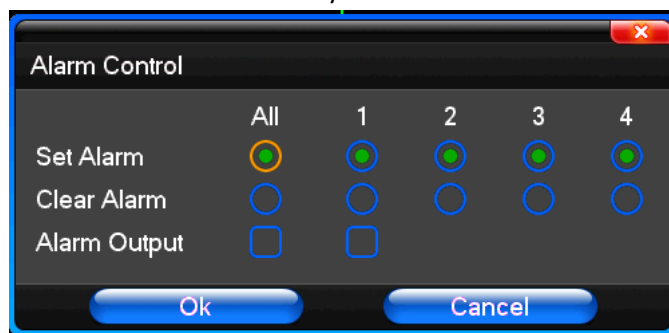



Рисунок 8

Сетевые настройки

5.1 Основные сетевые настройки

Нажмите кнопку “Main Menu” → “Network Setup” (“Главное меню” → “Настройка сети”) или значок с изображением , чтобы войти в интерфейс “Настройка сети” (как показано на рисунке 9).

IP address: IP адрес: это IP-адрес должен быть уникальным и не может вступать в конфликт с адресом другого компьютера или рабочей станции в том же сегменте сети;

Server port: Порт сервера: порт доступа к сети для компьютера (номер порта по умолчанию: 7777);

HTTP port: порт просмотра через IE, порт по умолчанию 80;

Mobile phone port: порт для доступа с мобильного телефона (номер порта по умолчанию: 8888);

Subnet mask: Маска подсети;

Default gateway: Шлюз по умолчанию;

DNS server: DNS-сервер: Оборудование будет получать динамический IP-адрес после получения доступа к сети с протоколом PPPOE;

PPPOE configuration: Конфигурация PPPoE: в интерфейсе “Настройка сети”, войти в интерфейс “PPPoE Setup” (как показано на рисунке 10), заполните PPPOE имя пользователя и пароль, предоставляемый провайдером (Internet Service Provider), нажмите кнопку “Dial”, чтобы начать соединение. “PPPOE IP” автоматически отобразит полученный WAN динамический IP-адрес.



Рисунок 9



Рисунок 10



Рисунок 11

4.5 Router (Маршрутизатор) и Port Forwarding (Перенаправление портов) Port Mapping

4.5.1 Ручная настройка маршрутизации

Подавляющее большинство сетей, как правило, состоит из одного IP-адреса, который используется для расширенного доступа в Интернет через маршрутизатор. В качестве такого IP-адреса может использоваться любой внешний (публичный) статический IP-адрес или любой динамический IP-адрес, предоставленный Интернет-провайдером.

4.5.2 Настройки автоматической маршрутизации

1. Включите UPNP функцию DVR, выберите "Включить UPNP" в "Установка сети"..
2. Включите UPNP функцию маршрутизатора, выберите "Forwarding Rules" ("правила переадресации") → "UPNP Setup", чтобы активировать функцию
3. Примечание: Номера портов, при установке нескольких регистраторов не должны быть одинаковыми. Если это так, IP порты, отображенные позже в UPNP имеют более высокий приоритет, чем те, что отображаются ранее.

4.5.3 IE доступ

Способ доступа к DVR через IE заключается в следующем. Возьмите прилагаемый настройки сети (рис. 9,11) в качестве примера:

LAN: можно напрямую обращаться к DVR через IE по IP адресу: <http://192.168.0.111:81> (порт по умолчанию 80 можно опустить)

WAN: можно обращаться к DVR через IE через интернет: <http://a5439.anyvision.org:81> (порт по умолчанию 80 можно опустить)

Для получения более полной и расширенной информации обратитесь к ПАСПОРТУ или Руководству пользователя