

РУКОВОДСТВО ПО УСТАНОВКЕ

Сетевая камера AXIS M1143-L

Сетевая камера AXIS M1144-L

РУССКИЙ

Законодательство

В некоторых странах действует законодательство, запрещающее применение аудио- и видеоаппаратуры наблюдения. Поэтому перед применением настоящего изделия рекомендуется проконсультироваться по вопросам законности применения аппаратуры наблюдения в конкретной стране. Настоящее изделие имеет одну (1) лицензию на декодер N.264. По вопросу приобретения остальных лицензий обращайтесь к дилерам.

Электромагнитная совместимость (ЭМС)

Настоящее оборудование разработано и испытано для соответствия стандартам: радиоизлучение при установке в соответствии с инструкциями и использованию по назначению; устойчивость к электрическим и электромагнитным явлениям при установке в соответствии с инструкциями и использованию по назначению. Выключите изделие и проверьте качество приема радиосигнала. Если настоящее изделие является источником помех и препятствует нормальному приему радио- и телевизионного сигнала, примите следующие меры: приобретите переориентировать принимающую антенну или установите антенну в другое место. Увеличьте расстояние между оборудованием и приемником. Включите оборудование и радиоаппаратуру в разные розетки сети питания. Если невозможно устранить проблему самостоятельно, обратитесь за помощью к специалистам по теле-/радиоаппаратуре. По требованиям действующих стандартов электромагнитной совместимости настоящее изделие подключается экранированным сетевым кабелем (STP). См. Электромагнитная совместимость (ЭМС) на стр. 17 для получения информации по соответствию изделия стандартам безопасности.

Модификации изделия

Настоящее изделие устанавливается и эксплуатируется в строгом соответствии с инструкциями, приведенными в прилагающейся документации. Настоящее изделие не имеет компонентов, обслуживаемых пользователем. Попытка внесения изменений или модификации аннулирует все действующие сертификаты и одобрения.

Ответственность

Настоящий документ подготовлен в соответствии со всеми требованиями. При выявлении любых неточностей и пропусков обращайтесь в ближайшее представительство компании Axis. Компания Axis Communications AB не несет ответственности за любые допущенные технические и типографические ошибки и имеет право модифицировать изделие и вносить изменения в документацию без предварительного уведомления. Компания Axis Communications AB не дает каких-либо гарантий в отношении приведенного в настоящем

документе материала, включая товарное состояние и пригодность изделия для конкретного вида применения, но не ограничиваясь вышеизложенным. Компания Axis Communications AB не несет ответственности за случайный или косвенный ущерб, связанный с использованием настоящего документа.

Директива RoHS

Настоящее изделие соответствует требованиям европейской директивы RoHS, 2002/95/EC, и китайской директивы RoHS, ACEIP.



Директива WEEE

Европейский союз (ЕС) внедрил директиву 2002/96/EC в отношении утилизации электрического и электронного оборудования (WEEE). Настоящая директива принята в странах, входящих в состав Европейского союза. Маркировка WEEE на настоящем изделии (справа) и сопутствующей документации означает, что изделие запрещается утилизировать вместе с бытовыми отходами. Для защиты окружающей среды и здоровья людей настоящее изделие утилизируется согласно одобренным и утвержденным методам безопасной утилизации. За более подробной информацией о способах утилизации настоящего изделия обращайтесь к поставщику оборудования или местный орган, ответственный за утилизацию отходов. Эксплуатирующим компаниям следует обращаться за информацией о правилах утилизации к поставщику оборудования. Настоящее изделие нельзя смешивать с другими использованными упаковочными материалами. Подробнее см. www.axis.com/techsup/.



Техническая поддержка

По всем техническим вопросам обращайтесь к местному дистрибьютору продукции Axis. Если для ответа на вопросы требуется некоторое время, дистрибьютор направит полученные запросы по соответствующим каналам. При наличии доступа к сети Интернет вы можете:

- скачать последние версии документации и прошивки
- найти ответы на часто задаваемые вопросы (раздел FAQ); воспользоваться функцией поиска по названию изделия, категории или ключевому слову
- направить запрос в службу технической поддержки компании Axis в вашей стране.

Меры предосторожности

Внимательно прочтите данное руководство по установке перед началом установки изделия. Сохраняйте руководство по установке для использования в будущем.



ВНИМАНИЕ!

- При транспортировке изделия компании Axis используйте оригинальную упаковку или аналогичный материал для предотвращения его повреждения.
- Храните изделие компании Axis в сухом и проветриваемом помещении.
- Избегайте воздействия на изделие компании Axis любых вибраций, ударов или сильного давления, а также не выполняйте установку камеры на неустойчивых креплениях, неустойчивых или вибрирующих поверхностях или стенах, так как это может привести к повреждению изделия.
- При установке изделия компании Axis используйте только ручные инструменты; использование электроинструментов или избыточного усилия может привести к повреждению изделия.
- Не используйте химических веществ, каустических реагентов или аэрозольных чистящих средств. Для чистки используйте влажную ткань.
- Используйте только принадлежности, соответствующие техническим характеристикам изделия. Такие принадлежности могут быть предоставлены компанией Axis или третьей стороной.
- Используйте только запасные части, поставляемые или рекомендованные компанией Axis.
- Не пытайтесь отремонтировать изделие самостоятельно, по вопросам ремонта и технического обслуживания обращайтесь в компанию Axis или к ее дистрибьютору.



ВАЖНО!

- Используйте настоящее изделие компании AXIS в соответствии с местными правилами и нормативами.

Замена батареи

В данном изделии компании Axis используется литиевая батарея напряжением 3,0 В типа CR2032 в качестве источника питания для внутренних часов реального времени. В обычных условиях минимальный срок эксплуатации батареи составляет 5 лет. Низкий уровень заряда батареи влияет на работу часов реального времени и является причиной сброса настроек при каждом включении питания. При необходимости замены батареи появится предупреждающее сообщение. Батарею не следует заменять без необходимости!

В случае если требуется замена батареи, посетите сайт www.axis.com/techsup для получения соответствующих инструкций.

- При неправильной замене батареи существует опасность взрыва.
- Для замены используйте только идентичную или аналогичную батарею, рекомендованную производителем.
- Утилизируйте использованные батареи в соответствии с инструкциями производителя.

Руководство по установке сетевой камеры AXIS M1143-L/M1144-L

Настоящее руководство поможет вам интегрировать сетевую камеру серии AXIS M1143-L/M1144-L в вашу сеть. Подробную информацию см. в Руководстве пользователя на сайте www.axis.com/techsup

Шаги по установке

1. Проверьте комплектность поставки в соответствии со списком (см. ниже).
2. “Внешний вид”, стр. 6.
3. “Установка камеры”, стр. 7.
4. “Назначение IP-адреса”, стр. 8.
5. “Установка пароля”, стр. 11.
6. “Настройка изображения и фокуса”, стр. 13

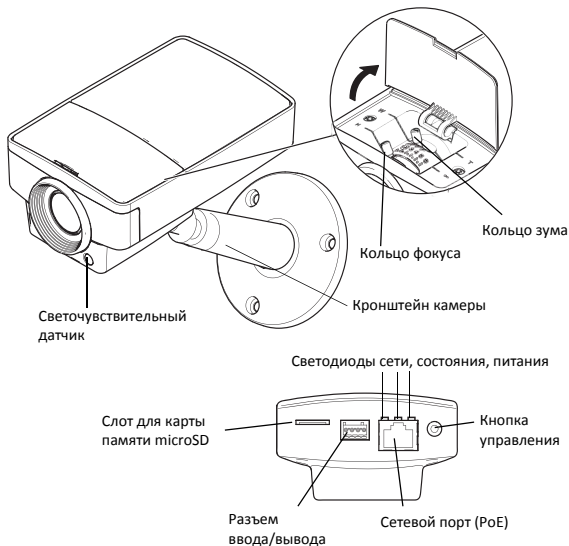
Важно !

Используйте настоящее изделие в соответствии с местным законодательством .

1 Комплект поставки

Позиция	Название/варианты
Сетевая видеокamera	AXIS M1143-L AXIS M1144-L
Кронштейн камеры	
Разъем терминального блока	4-контактный разъем для подключения внешних устройств к разъему ввода/вывода
Комплекующие	Рычажный инструмент
Компакт-диск	AXIS Network Video Product CD, содержащий программу по установке и другое программное обеспечение.
Печатные руководства	Руководство по установке AXIS M1143-L/M1144-L Гарантия

2 Обзор оборудования



Размеры (ВхШхГ)

AXIS M1143-L/AXIS M1144-L: 46 x 75 x 115 мм (1.8" x 3.0" x 4.5")

Светодиодные индикаторы

Светодиод	Цвет	Индикация
Network	Зеленый	Горит – соединение по сети 100 Мбит/с в норме. Мигает – обмен данными по сети.
	Оранжевый	Горит – соединение по сети 10 Мбит/с в норме. Мигает – обмен данными по сети.
	Не горит	Соединение с сетью отсутствует.
Состояние	Зеленый	Горит зеленым – все в норме. Примечание: выполните конфигурацию светодиодного индикатора состояния, пока он не горит в ходе нормальной работы или мигает только при доступе к камере из Setup > System Options > LED . См. онлайн-справку для более подробной информации.
	Оранжевый	Загорается при включении, сбросе до заводских значений или восстановлении значений.
	Красный	Медленно мигает – обновление прошивки прошло неудачно.
Питание	Зеленый	Питание в норме.
	Оранжевый	Мигает зеленым/оранжевым во время обновления прошивки.

1 Установка оборудования



1. Прикрепите штатив к камере при помощи винтов. Для монтажа на стене сначала закрепите штатив при помощи 3 соответствующих винтов.
2. Закрепите кабель к сетевому разъему (поддерживает PoE класс 2) на камере.
3. Удостоверьтесь, что светодиодные индикаторы подтверждают нормальную работу устройства. См. таблицу выше.

Примечание: Убедитесь, что светочувствительный датчик не закрыт в ходе установки или после, поскольку это может повлиять на работу и привести к неисправности функции День/Ночь.

4 Назначение IP-адреса

В большинстве современных локальных сетей используется сервер DHCP, который автоматически назначает IP-адреса сетевым устройствам. Если сервер DHCP не используется в вашей локальной сети, сетевой камере по умолчанию назначается IP-адрес 192.168.0.90.

Для назначения IP-адреса в операционной системе Windows рекомендуется использовать фирменное программное обеспечение AXIS IP Utility и AXIS Camera Management. Эти утилиты записаны на прилагающемся к камере CD-диске Axis Network Video Product CD. Также их можно скачать с сайта производителя www.axis.com/techsup. При выборе наиболее подходящей утилиты руководствуйтесь количеством устанавливаемых сетевых камер.

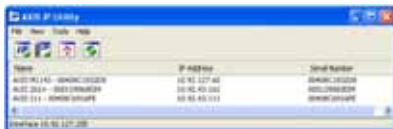
Утилита	Рекомендуется для	Операционная система
 AXIS IP Utility См. стр. 8	Одна камера Небольшие системы	Windows
 AXIS Camera Management См. стр. 10	Несколько камер Крупные системы Установка в другой подсети	Windows 2000 Windows XP Pro Windows 2003 Server Windows Vista Windows 7

Примечания:

- Если IP-адрес не может быть назначен, удостоверьтесь, что этому не препятствует установленный в сети файрвол.
- Другие способы назначения IP-адреса сетевой камере AXIS M1143-L/M1144-L, например в других операционных системах, см. на стр. 14.

Утилита AXIS IP Utility - одна видеочамера/ небольшая система

Утилита AXIS IP Utility автоматически находит и отображает устройства Axis в локальной сети. Данная утилита также позволяет указать статический IP-адрес вручную. Утилиту AXIS IP Utility можно найти на CD-диске Network Video Product CD, который входит в комплект поставки сетевой камеры, или скачать с сайта www.axis.com/techsup




Обратите внимание, что сетевую камеру AXIS M1143-L/M1144-L следует устанавливать в сетевом сегменте (физической подсети), которой принадлежит компьютер с запущенной утилитой AXIS IP Utility.

Автоматический поиск

1. Проверьте, что камера AXIS M1143-L/M1144-L включена и подсоединена к локальной сети.
2. Запустите утилиту AXIS IP Utility.
3. Когда камера AXIS M1143-L/M1144-L появится в окне утилиты, дважды щелкните мышкой по строке, чтобы открыть начальную страницу.
4. Инструкции по установке пароля см. на стр. 11.

Назначение IP-адреса вручную (опционально)

1. Найдите свободный IP-адрес в сетевом сегменте, которому принадлежит ваш компьютер.
2. Выберите AXIS M1143-L/M1144-L в списке.
3. Нажмите кнопку  **Assign new IP address to selected device** (**Назначить новый IP-адрес выбранному устройству**) и введите IP-адрес.
4. Нажмите кнопку **Assign (Назначить)** и следуйте указаниям на экране монитора. Чтобы введенный IP-адрес стал действительным, выключите и включите сетевую камеру не позднее, чем через 2 мин.

- Нажмите кнопку **Home Page (Начальная страница)**, чтобы открыть начальную страницу сетевой камеры.
- Инструкции по установке пароля см. на стр. 11.

Утилита AXIS Camera Management – несколько камер / большие системы


Утилита AXIS Camera Management автоматически находит все сетевые устройства компании Axis, показывает текущий статус соединения, обеспечивает обновление прошивки и раздает IP-адреса.



Автоматический поиск


- Проверьте, что камера включена и подсоединена к локальной сети.
- Проверьте, что камера включена и подсоединена к локальной сети.
- Инструкции по установке пароля см. на стр. 11.

Назначение IP-адреса одному устройству

- Выберите сетевую камеру в программе AXIS Camera Management и нажмите кнопку **Assign IP** .
- Нажмите кнопку **Assign the following IP address (Назначить диапазон IP-адресов)** и введите IP-адрес, маску подсети и маршрутизатор, который будет использоваться по умолчанию.
- Нажмите кнопку **OK**.

Назначение IP-адресов нескольким устройствам

Утилита AXIS Camera Management ускоряет процесс назначения IP-адресов нескольким устройствам, предлагая IP-адреса из указанного диапазона.

1. Выделите камеры, которым требуется назначить IP-адрес (можно одновременно выбрать разные модели камер) и нажмите кнопку **Assign IP (Назначить IP-адрес)** .
2. Нажмите кнопку **Assign the following IP address range (Назначить диапазон IP-адресов)** и введите диапазон IP-адресов, маску подсети и маршрутизатор, который будет использоваться по умолчанию.
3. Нажмите кнопку **OK**.

5 Установка пароля

Для получения доступа к устройствам необходимо ввести пароль по умолчанию **root**. Пароль вводится в диалоговом окне **Configure Root Password**, которое появляется при первой попытке доступа к сетевой камере AXIS M1143-L/M1144-L.

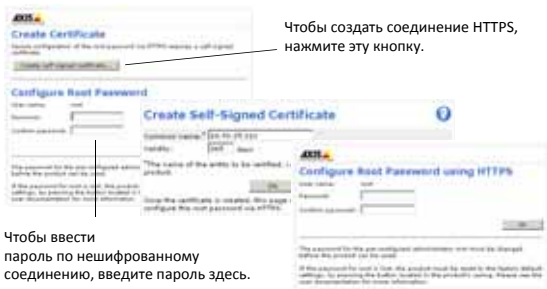
Для предотвращения возможности перехвата пароля в момент ввода можно использовать шифрование HTTPS, для которого требуется сертификат HTTPS (см. примечание ниже).

Чтобы настроить пароль по стандартному соединению HTTP, просто введите его в первом диалоговом окне, показанном ниже.

Чтобы настроить пароль по зашифрованному соединению HTTPS, см. порядок действий ниже:

1. Нажмите кнопку **Create self-signed certificate (Создать самоподписанный сертификат)**.
2. Укажите необходимую информацию и нажмите кнопку **OK**. Сертификат будет создан, и можно безопасно установить пароль. Весь исходящий и входящий трафик AXIS M1143-L/M1144-L теперь будет шифроваться.

- Введите пароль, затем введите его повторно для подтверждения правильности. Нажмите кнопку **OK**. Теперь пароль задан.



- Чтобы войти, введите имя пользователя **root** в появившемся диалоговом окне.
Примечание: учетную запись администратора **root** удалить нельзя.
- Введите заданный выше пароль и нажмите кнопку **OK**.

При необходимости нажмите **Yes** для установки утилиты AMC (AXIS Media Control), предназначенной для просмотра потокового видео в браузере Internet Explorer. Для этого вам потребуются права администратора. При необходимости нажмите на ссылку для установки отсутствующих декодеров. Отобразится страница **Live View** сетевой камеры AXIS M1143-L/ M1144-L. Чтобы настроить другие параметры сетевой камеры, нажмите кнопку **Setup**.

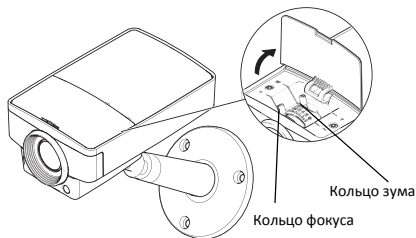
6 Настройка изображения и фокуса

Для настройки фокуса сетевой камеры AXIS M1143-L/M1144-L:

1. На странице **Focus Adjustment** графического интерфейса камеры (**Setup > Basic Setup > Focus**) установите объектив DC-Iris в положение **Disabled** и щелкните **Save**.
2. Снимите крышку камеры, отрегулируйте зум при помощи кольца в диапазоне 1–4 (1 > full wide; 4 > full tele).
3. При необходимости отрегулируйте фокус при помощи кольца фокуса.

Примечание: рычажный инструмент может использоваться для регулировки и затяжки кольца зума и фокуса.

4. На странице **Focus Adjustment** графического интерфейса камеры установите объектив DC-Iris в положение **Enabled** и щелкните **Save**.
5. Отрегулируйте маркер **Angle of Illumination** на графическом интерфейсе камеры. См. примечание ниже.



Примечание:

- Объектив DC-Iris должен быть всегда отключен при фокусировке камеры. Это позволит полностью открыть ирисовую диафрагму, что дает наименьшую глубину резкости и обеспечивает наилучшие условия для правильной фокусировки. Если фокус устанавливается подобным образом, он должен поддерживаться во всех условиях освещенности.
- По умолчанию зум устанавливается на значение 1. Если зум регулируется на другое значение, сместите маркер **Angle of Illumination** в окне **IR Light (Camera Settings > IR Light Settings > Edit)** на графическом интерфейсе камеры на то же значение для оптимального ИК-излучения.

Другие способы назначения IP-адреса

	Операционная система	Примечания
AVHS Service Connection	Любая	Для подключения камеры к системе видеохостинга AVHS см. руководство провайдера по установке системы. Подробную информацию можно найти у местного провайдера услуги AVHS или на сайте www.axis.com
UPnP™	Windows (ME или XP)	Если разрешено на компьютере, система автоматически находит и добавляет сетевую камеру в “Мое сетевое окружение”.
Bonjour	MAC OSX (версия 10.4 или выше)	Для браузеров с поддержкой Bonjour. Откройте закладку Bonjour в вашем браузере (например, Safari) и откройте ссылку, чтобы перейти на начальную страницу камеры.
AXIS Dynamic DNS Service	Любая	Бесплатная служба компании Axis, которая позволяет быстро и легко установить сетевую камеру. Требуется интернет-соединение без прокси-сервера HTTP. Подробнее см. www.axiscam.net .
ARP/Ping	Любая	См. Руководство пользователя. Команду необходимо ввести не позднее 2 мин после включения камеры.
Просмотр страниц администратора на сервере DHCP	Любая	Порядок работы со страницами администратора для сервера DHCP см. в руководстве на сервер.

Восстановление заводских настроек

Для сброса всем параметров и IP-адресов для восстановления заводских настроек:

1. Выключите питание камеры.
2. Нажмите и удерживайте кнопку Control и вновь подайте питание.
3. Не отпускайте кнопку Control, пока индикатор состояния не начнет мигать оранжевым цветом (ожидание может занять порядка 25 с). Отпустите кнопку Control.
4. Когда индикатор состояния станет зеленым (может занять до 1 мин), процесс завершен и значения параметров камеры сброшены.
5. Снова присвойте IP-адрес.

Доступ к камере по сети Интернет

После установки сетевой камеры вы можете получить к ней доступ по локальной сети. Чтобы получить доступ к камере через Интернет, маршрутизаторы надо настроить таким образом, чтобы они принимали входящий трафик, для которого обычно выделяется отдельный порт:

- Порт HTTP (по умолчанию порт 80) для просмотра и конфигурирования
- Порт RTSP (порт по умолчанию 554) для просмотра видеопотоков H.264

Дополнительные инструкции см. в документации к маршрутизатору. Более подробные сведения по этому и другим вопросам можно получить в службе технической поддержки компании Axis по адресу www.axis.com/techsup

Дополнительная информация


Руководство пользователя можно найти на сайте компании Axis www.axis.com

Периодически заходите на сайт производителя www.axis.com/techsup, чтобы проверить наличие новой версии прошивки для камеры AXIS M1143-L/M1144-L. Чтобы посмотреть текущую версию прошивки, откройте меню Setup > About на начальной странице камеры.

Электромагнитная совместимость (ЭМС)

США – Изделие прошло проверку и признано соответствующим требованиям к вычислительным устройствам класса В в отношении данного рода помех согласно части В раздела 15 свода правил Федерального агентства по связи США (FCC) и пригодным для применения в коммерческих помещениях. При использовании изделия в жилых помещениях или вблизи от них возможно возникновение помех, в случае чего владелец изделия будет обязан принять за свой счет все необходимые меры по их устранению.

Канада – Настоящее цифровое устройство класса В соответствует требованиям стандарта Канады ICES-003.

Европа –  Настоящее цифровое устройство соответствует требованиям В стандарта EN 55022 в отношении радиопомех и требованиям стандарта EN 55024 в отношении применения в коммерческих и жилых помещениях.

Япония – Настоящее изделие класса В соответствует требованиям стандарта в отношении помех, излучаемых информационным технологическим оборудованием, подготовленным японским техническим комитетом (VCCI). При использовании настоящего изделия вблизи радиоприемника и телевизора в бытовом окружении могут наводиться помехи. Соблюдайте все требования по установке и эксплуатации, приведенные в руководстве по установке изделия.

Австралия – Настоящее электронное устройство соответствует требованиям по радиосвязи (электромагнитная совместимость), установленным стандартом AS/NZS CISPR22.

Korea - 이 기기는 가정용(B급) 전자파적합기기로서 주로 가정에서 사용하는 것을 목적으로 하며, 모든 지역에서 사용할 수 있습니다.

Руководство по установке
сетевой камеры серии AXIS M11
© Axis Communications AB, 2012

Версия 1.0
Отпечатано: Февраль 2012 г.
Номер компонента 45831