

IP CAMERA

Паспорт оборудования

SR-ID25V2812IR

Благодарим Вас за приобретение нашей продукции.

Внимание: перед установкой и использованием внимательно изучите данную инструкцию.

1 Предварительный осмотр

1. Получив коробку с камерой, пожалуйста, проверьте ее состояние и проверьте целостность составных частей на наличие повреждений
2. Пожалуйста, проверьте комплектацию, согласно перечню, указанному ниже

Комплектация

| Наименование | Количество |
|--------------|------------|
| IP camera | 1 |
| CD диск | 1 |
| Инструкция | 1 |



Символ предназначен для предупреждения пользователя о наличии важных инструкций по эксплуатации и техническому обслуживанию (ремонту) в инструкции в прилагаемой к устройству.



Символ предназначен для предупреждения пользователя о наличии неизолированного «опасного напряжения» внутри корпуса изделия, которое может быть достаточно высоким и вызвать поражения электрическим током.

2 Замечания

Благодарим Вас за приобретение видеокamеры Sarmat. В устройстве использована новейшая матрица CMOS, которая обеспечивает высокую четкость изображения, хорошую чувствительность и превосходную цветопередачу.

1. Перед использованием камеры, пожалуйста, прочтите внимательно данное руководство и убедитесь, что питание к камере является надежным.
2. Для того чтобы профессионально установить устройство, пользователь должен придерживаться инструкциям, описанным ниже.
3. Никогда не направляйте камеру на интенсивные источники света. Это может повредить CMOS матрицу.
4. Если объектив загрязнен, используйте сухую, мягкую ткань.
5. Не устанавливайте камеру вблизи кондиционера, иначе на объективе будет образовываться конденсат.
6. При установке, ремонте или очистке оборудования, пожалуйста, убедитесь, что питание к камере отключено.
7. Во избежание поражения электрическим током, монтаж/демонтаж оборудования должен осуществлять профессионал.
8. Избегайте использования камеры при слишком высоких или слишком низких температурах.
9. Рекомендуем применение устройств грозозащиты.
10. Повреждения устройства, вызванные неправильной эксплуатацией, не являются гарантийным случаем.
11. Производитель оставляет за собой право, вносить изменения в конструкцию устройства, без уведомления потребителя.

ВНИМАНИЕ:

- Блок питания должен пройти аттестацию безопасности. Выходное напряжение, ток, полярность, температура должны соответствовать требованиям камеры.
- Используйте устройство грозозащиты с надежным заземлением
- Для того чтобы получить видео высокого качества, пожалуйста, убедитесь, что подключение к сети является стабильным.

3 Основные характеристики

1. Высокая производительность в режиме реального времени, работа при ультра-низкой освещенности, автоматическая коррективка изображения: AWB, AEC, ABLC
2. Поддержка WEB интерфейса через IE.
3. Поддержка двойного потока.
4. Поддержка экранного меню, цвет, яркость, насыщенность, настройки цифрового зума и т.д.
5. Поддержка передачи видео в режиме реального времени, обнаружение движения и маскирование зон конфиденциальности.
6. Поддержка удаленного мониторинга, протокола **ONVIF 2.4**, поддержка **P2P** и механического ИК-фильтра.

4 Спецификация

| | |
|-----------------------|--|
| Сенсор и чип | IMX291+HI3516D |
| Описание | Full HD IP камера |
| Тип матрицы | 1/2.8" SONY Starvis CMOS |
| Мин. освещенность | 0.01 lux |
| Сигнал/Шум | >50db |
| Затвор | 1—1/10000s (регулируемый) |
| Объектив | 2.8-12мм |
| Тип объектива | C/CS |
| WDR | Да |
| Шумоподавление | 3D DNR |
| День/Ночь | Механический ИК фильтр |
| Видеожатие | H.264/H.265 |
| Битрейт | 64-12000Kbps |
| Макс. разрешение | 1920×1080 |
| Частота кадров | 50Hz:25fps(1920×1080) 60Hz:30fps(1920×1080) |
| Настройки изображения | Через экранное меню |
| BLC | Да |
| Функция хранения | FTP, NVR, SMTP |
| Onvif | Onvif 2.4 (port:80) |
| Доп. функции | Запись по детекции, маскирование зон |
| Протоколы | P2P, TCP/IP, HTTP, DHCP, FTP, DNS, DDNS, RTSP, NTP, SMTP |
| Сетевой интерфейс | RJ45 (10M/100M) |
| Вес | 350гр |
| Диапазон раб. темп | -10°C ~ 55°C |
| Токопотребление | 500mA |
| Питание | DC12V±5% / PoE(802.3af) |
| Размер | 128*98.5(H) мм |

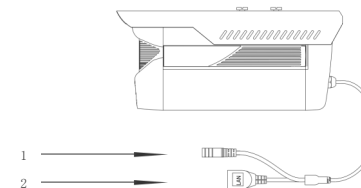
5 Структура камеры

Иллюстрация

Ниже в качестве примера приведена структурная схема для различных моделей.

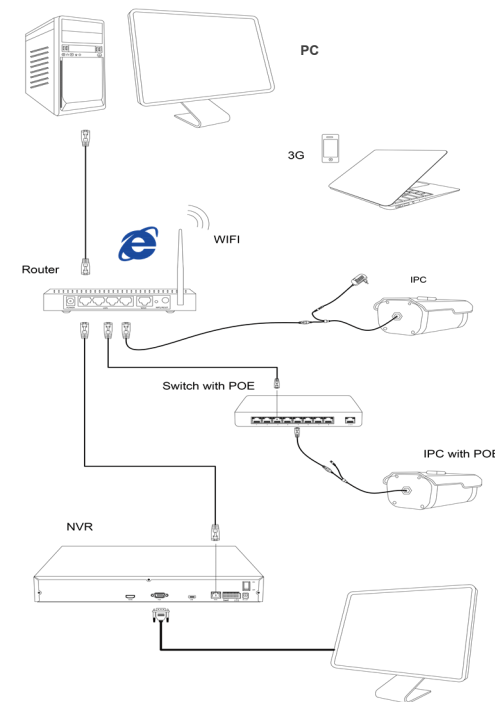
1. Входной интерфейс

Структурная схема камеры



| № | Интерфейс | Описание |
|---|----------------|----------------------|
| 1 | Разъем питания | 12V постоянного тока |
| 2 | Сетевой разъем | Сеть передачи данных |

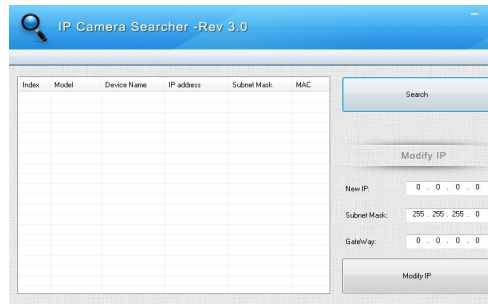
2. Подключение устройства



6 Быстрые настройки конфигурации

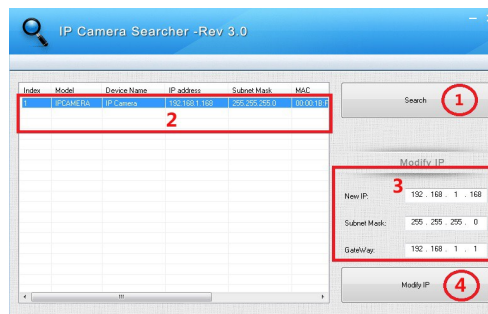
1. Установите клиентское программное обеспечение

На прилагаемом диске найдите файл "IP-Search.exe", скопируйте его на компьютер и дважды нажмите, чтобы открыть его. Как показано на рисунке.



2. Измените параметры IP-камеры

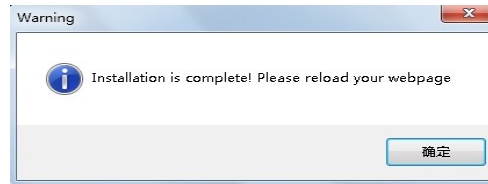
Убедитесь, что IP-камера подключена в сеть и нажмите Поиск, чтобы найти камеру, щелкните по ней, а затем измените настройки IP. Нажмите Изменить IP, чтобы подтвердить изменения. Как показано на рисунке.



7 IE Соединение

1. Настройки браузера

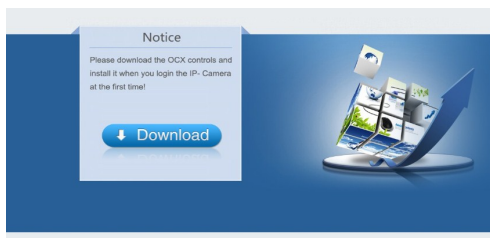
Откройте IE браузер, Кликните Инструменты → Интернет Опции → Безопасность → Индивидуальный уровень → Active X Control и Plug-in, выберите везде "Включить".



2. Введите URL : <http://192.168.1.168>

3. Установите OCX control

OCX control необходимо настроить в компьютере, при первом запуске IP камеры. Кликните по всплывающему окну "ОК" и установите OCX control. Как показано на рисунке:



4. Логин пользователя

Обновите вебсайт и введите правильное имя пользователя и пароль. Имя пользователя и пароль по умолчанию admin.



8 Подключение через компьютер

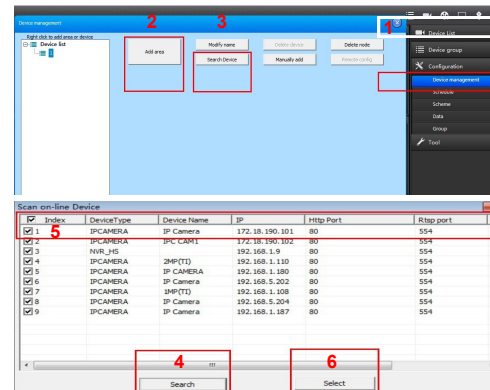
1. Установите на компьютер клиентское ПО CMS

Найдите файл "HeroSpeedCMS.exe", скопируйте его на компьютер и кликните по нему дважды, чтобы установить.

2. Найдите и добавьте устройство

Кликните "Search Device" чтобы найти устройство в LAN или добавьте устройство вручную.

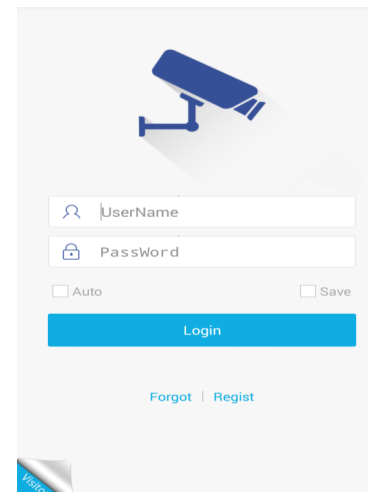
✳ Поиск и добавление устройства: Управление конфигурацией → Управление устройством → Добавить устройство → Online поиск → Запрос → Выбрать устройство



9 Подключение через мобильного клиента

1. Установите ПО для мобильного клиента

Введите URL на вашем телефоне: www.freeip.com, загрузите и установите ПО для мониторинга с мобильных устройств "FREEIP".



✳ Добавить устройство вручную: Конфигурации → Управление устройством → Добавить вручную

