

# **Руководство по эксплуатации IP – видеочамеры BSP-DI13-FL-04**

ВЕРСИЯ 1

BSP SECURITY

## Оглавление

1. ОБЩАЯ ИНФОРМАЦИЯ. ....	3
1.1. <i>BSP Security.</i> .....	3
1.2. <i>Ограничение ответственности.</i> .....	3
1.3. <i>Тех. Поддержка.</i> .....	4
1.4. <i>Обзор.</i> .....	5
1.5. <i>Общие сведения о камере.</i> .....	8
1.6. <i>Основные особенности камеры.</i> .....	9
1.7. <i>Технические характеристики устройства.</i> .....	9
2. УСТАНОВКА И ПОДКЛЮЧЕНИЕ.....	11
2.1. <i>Комплект поставки.</i> .....	11
2.2. <i>Внешний вид камеры.</i> .....	11
2.3. <i>Порядок установки.</i> .....	12
2.4. <i>Подключение камеры.</i> .....	12
2.4.1. Подключение устройства с помощью источника питания* .....	13
2.4.2. Подключение устройства с помощью PoE. ....	13
2.4.3. Подключение устройства с помощью PoE инжектора.....	14
3. НАСТРОЙКА IP КАМЕРЫ ДЛЯ РАБОТЫ В СЕТИ.....	15
3.1. <i>Минимальные системные требования к ПК.</i> .....	15
3.2. <i>Настройка сетевых параметров ПК для подключения к камере.</i> .....	15
3.3. <i>Программное обеспечение Advanced IP Scanner.</i> .....	17
3.4. <i>Подключение и настройка камеры в WEB-Interface.</i> .....	19
3.4.1. Установка элементов «ActiveX». ....	19
3.4.2. Web interface камеры. ....	21
3.5. <i>Основные элементы настройки камеры.</i> .....	21
3.5.1. Статус сети. ....	22
3.5.2. Изменение настроек изображения. ....	23
3.5.3. Настройка D-WDR и BLC.....	24
3.5.4. Параметры настройки видео потока. ....	25

4.	РАБОТА С ПО СТОРОННИХ ПРОИЗВОДИТЕЛЕЙ.....	27
4.1.	<i>Milesight VMS Lite Software</i> .....	27
4.1.1.	Запуск ПО и добавление нового устройства.....	27
4.2.	<i>Подключение камеры к коммерческому ПО «Линия»</i> .....	30
4.2.1.	Запуск ПО и добавление нового устройства.....	30
4.2.2.	Запуск ПО «Линия».....	31
4.2.3.	Подключение IP камеры по RTSP.....	33
4.3.	<i>Подключение камеры к коммерческому ПО «Трассир»</i> .....	34
4.3.1.	Запуск ПО и добавление нового устройства.....	34
4.4.	<i>Подключение камеры к коммерческому ПО «Macroscop»</i> .....	37
4.4.1.	Запуск ПО и добавление нового устройства.....	38
4.5.	<i>Подключение камеры к коммерческому ПО Axhon Next</i> .....	40
4.5.1.	Запуск ПО и добавление нового устройства.....	40
4.6.	<i>Подключение камеры к коммерческому ПО «Luxriot»</i> .....	44
4.6.1.	Установка ПО и добавление устройств, запись и просмотр архива.....	45
5.	ГАРАНТИЙНЫЕ ОБЯЗАТЕЛЬСТВА.....	53
5.1.	<i>Продавец гарантирует:</i> .....	53
5.2.	<i>Условия гарантии:</i> .....	53
5.3.	<i>Гарантия не распространяется на оборудование:</i> .....	54

## 1. ОБЩАЯ ИНФОРМАЦИЯ.

### 1.1. *BSP Security.*

Компания **BSP Security** предлагает широкий спектр эффективных и надежных сетевых камер, которые в полной мере отвечают требованиям рынка систем безопасности и видеонаблюдения как для небольших (коттедж, квартира), так и для крупных объектов. Благодаря встроенной операционной системе и поддержке стандарта **ONVIF**, сетевые видеокамеры **BSP Security** легко управляются и интегрируются с широким спектром оборудования. Высокопроизводительные процессоры, таких ведущих компаний как Texas Instruments (США) и HiSilicon Technologies (Китай), встроенные скоростные DSP модули обработки видеосигнала обеспечивают IP камерам **BSP Security** высокую стабильность работы и превосходное качество изображения. Видеокамеры поддерживают встроенный алгоритм видеосигнала **H.264**, для достижения высокого уровня качества видео изображения, при ограниченных ресурсах сети. Видеокамеры **BSP Security** интегрированы в различные системы безопасности, и могут работать с широким спектром устройств. Каждая видеокамера **BSP Security** подвергается неоднократным проверкам на этапах производства и отгрузки. Поэтому **BSP Security** с готовностью предоставляет **5 лет** гарантийного обслуживания или замены камер наблюдения в случае нестабильной их работы.



---

Детально об условиях гарантийного обслуживания информация предоставлена в гл.5 данной инструкции.



---

### 1.2. *Ограничение ответственности.*

**BSP Security** приложило все усилия, чтобы сделать это Руководство по Эксплуатации наиболее точным и полным. **BSP Security** не несет ответственности за возможные пропуски некоторой информации и полноту изложения порядка подключения и использования оборудования.

Информация в любой части Руководства по эксплуатации изменяется и дополняется **BSP Security**, каждая новая редакция Руководства постоянно представлена на сайте [www.bspsecurity.ru](http://www.bspsecurity.ru). **BSP Security** оставляет за собой право производить изменения в настоящем Руководстве по эксплуатации и/или в изделиях, описанных в Руководстве, в любое время без уведомления. Если Вы обнаружите информацию в этом руководстве, которая является некорректной, вводит в заблуждение, или является неполной, мы с удовольствием ознакомимся с Вашими комментариями и предложениями. Для этого, пожалуйста, свяжитесь с технической поддержкой Компании по электронной почте [support@bspsecurity.ru](mailto:support@bspsecurity.ru).

### **1.3. Тех. Поддержка.**

Для получения информационного сервиса или дополнительной технической поддержки, пожалуйста, посетите сайт  [www.bspsecurity.ru](http://www.bspsecurity.ru) или обратитесь по электронной почте  [support@bspsecurity.ru](mailto:support@bspsecurity.ru).

Перед обращением в службу технической поддержки, пожалуйста, подготовьте следующую информацию:

- ◆ Точное наименование и IP-адрес вашего оборудования, дата покупки.
- ◆ Сообщения об ошибках, которые появлялись с момент возникновения проблемы.
- ◆ Произведенные Вами действия (по шагам), сделанные для самостоятельного разрешения проблемы;
- ◆ Скриншоты настроек и параметры подключения.

Чем полнее будет представленная Вами информация, тем быстрее специалисты сервисного центра смогут помочь Вам решить проблему.

#### 1.4. Обзор.

Данное руководство содержит основные сведения по использованию цифровой видеокамеры наблюдения **BSP-DI13-FL-04**. Настоящее руководство по эксплуатации предполагает наличие у пользователя необходимого опыта и знаний в области сетевых технологий.

Обращаем Ваше внимание, что изображения видеокамер и их элементов носят информативный характер, и могут отличаться от реальных.

#### **ВНИМАНИЕ!**

- ◇ Перед подключением камеры внимательно ознакомьтесь с этой инструкцией.
- ◇ Установка должна проводиться квалифицированным персоналом, ознакомленным с инструкциями безопасности и правилами использования электрического оборудования, в т.ч. систем низковольтного оборудования.
- ◇ Не подвергайте видеокамеру механическим ударам и воздействию сильного электромагнитного излучения.
- ◇ Избегайте установки оборудования на поверхностях, подверженных вибрациям или механическим ударам.
- ◇ Используйте блок питания с параметрами DC 12V, соответствующий стандарту IEC60950-1. или PoE стандарта IEEE802.3af. Обращаем Ваше внимание, что оборудование, вышедшее из строя по причине некорректного подключения электропитания, не подлежит гарантийному обслуживанию.
- ◇ После установки произведите проверку правильности подключения, устойчивости крепления видеокамеры на несущей поверхности.

- ◇ В случае возникновения неисправности видеокамеры, обратитесь к продавцу. Не предпринимайте попыток самостоятельного ремонта изделия, т.к. самостоятельный ремонт влечёт утерю гарантии.

**ОСТОРОЖНО:**

- ◇ Не храните и не используйте оборудование вне рекомендованных температур и условий.
- ◇ Не блокируйте естественную вентиляцию видеокамер во избежание ее перегрева.
- ◇ Лазерные лучи могут повредить светочувствительный датчик камеры наблюдения. Не допускайте прямого лазерного свечения на объектив и сенсор видеокамеры.
- ◇ Избегайте физического повреждения линзы видеокамеры, используйте только специализированные мягкие средства для протирания линзы и стеклянных элементов камеры.



### *1.5. Общие сведения о камере.*

IP – видеокамера **BSP-DI13-FL-04** – внутренняя IP65 HD IP видеокамера с видео-сенсором 1/2.8" Aptina CMOS, позволяет формировать высококачественное изображение до 1.3 мегапикселей. Корпус IP камеры выполнен из алюминиевого сплава и является водо- и пыленепроницаемым уровня IP65. Видеокамера снабжена механическим ИК-фильтром, который автоматически переводит в Ч/Б режим съемки камеры в условиях низкой освещенности. Встроенный модуль питания PoE позволяет не использовать дополнительный кабель питания камеры. Благодаря этому камера может подключаться к коммутатору Ethernet с поддержкой PoE напрямую, что позволяет устанавливать камеру даже в труднодоступных местах. Питание камеры и передача данных осуществляется по одному кабелю. IP-камеры можно расположить на расстоянии до 100м от источника питания, в качестве которого можно использовать либо специальный инжектор питания по Ethernet, либо коммутатор с поддержкой питания по Ethernet любого производителя, соответствующий требованиям стандарта IEEE802.3af.

Данный вариант исполнения позволяет избавиться от прокладки кабелей питания 12В или 220В и использовать всего лишь один кабель Ethernet. Кроме того, что данный вариант исполнения позволяет обойтись без отдельного кабеля питания, он является удобным средством формирования централизованной системы обеспечения питания. Можно подключить центральный источник бесперебойного питания (UPS) к коммутатору PoE, к которому подсоединены все камеры видеонаблюдения. Такая схема обеспечивает бесперебойное питание и исключает необходимость подключения отдельного UPS к каждому устройству.

IP-камера **BSP-DI13-FL-04** позволяет просматривать изображение и управлять настройками в реальном времени через стандартный Интернет-браузер или мобильный телефон из любой точки мира! Изображение, транслируемое данной камерой, можно просматривать через Веб-браузер

(Internet Explorer) или с помощью специализированного программного обеспечения.

### **1.6. Основные особенности камеры.**

IP-видеокамера **BSP-DI13-FL-04** – это внутренняя мини антивандальная IP65, выполненная в корпусе из алюминиевого сплава.



### **1.7. Технические характеристики устройства.**

Параметр	Технические характеристики
<b>Видео сенсор</b>	
Сенсор	1/2.8" Aptina CMOS
Чипсет	HiSilicon
Динамический диапазон, dB	>50dB
Линза	3,6 мм линза (угол обзора ~70°)
Настройка линзы	Фиксированная линза
Чувствительность день/ночь	0,1 люкс
<b>Проверены совместимости</b>	
ПО	IE, Трассир, Линия, Макроскоп, Milesight, Аххон, Luxriot
<b>Рабочие разрешения</b>	
Основной поток	1280*960; 1280*720
Второй поток	D1 704x576, 352x288
<b>Видео и Аудио</b>	
FPS	25 FPS
Формат сжатия данных	H.264 Main Profile; MJPEG/JPEG Baseline
Звук	Нет

Параметр	Технические характеристики
<b>Соединение</b>	
Ethernet соединение	1RJ45 Ethernet port/10/100M. Поддерживает PoE (~13W )
Поддерживаемые протоколы	TCP/UDP,IP,HTTP,RTSP,FTP,PPPOE,DHCP,DDNS,NTP,UPnP
ONVIF	v.2.0
<b>Внешние характеристики</b>	
Уровень защиты IP	IP65
Рабочая температура	Рекомендованная -10°C ~ +55°C
Рабочая влажность	IP65; 0% -90% уровень влажности без конденсата.
<b>Физические характеристики</b>	
Материал корпуса	Металл
Ночное видение	20-30м (12шт Ф5 ИК-диоды)
Тревожный вход	Нет
Тревожный выход	Нет
Габариты, мм	120мм (длинна), 62мм (высота)
НЕТТО вес, г	300г.
БРУТТО вес, г	430г.
<b>Питание</b>	
Питание, V	220mA/DC12V. PoE стандарта IEEE802.3af
Энергопотребление днем, W	12В - адаптер: 0,2А и 2.4Вт. PoE 48В: 0,05А и 2.4Вт
Энергопотребление ночью, W	12В - адаптер: 0,3А и 3.6Вт. PoE 48В: 0,08А и 3.6Вт

## 2. УСТАНОВКА И ПОДКЛЮЧЕНИЕ.

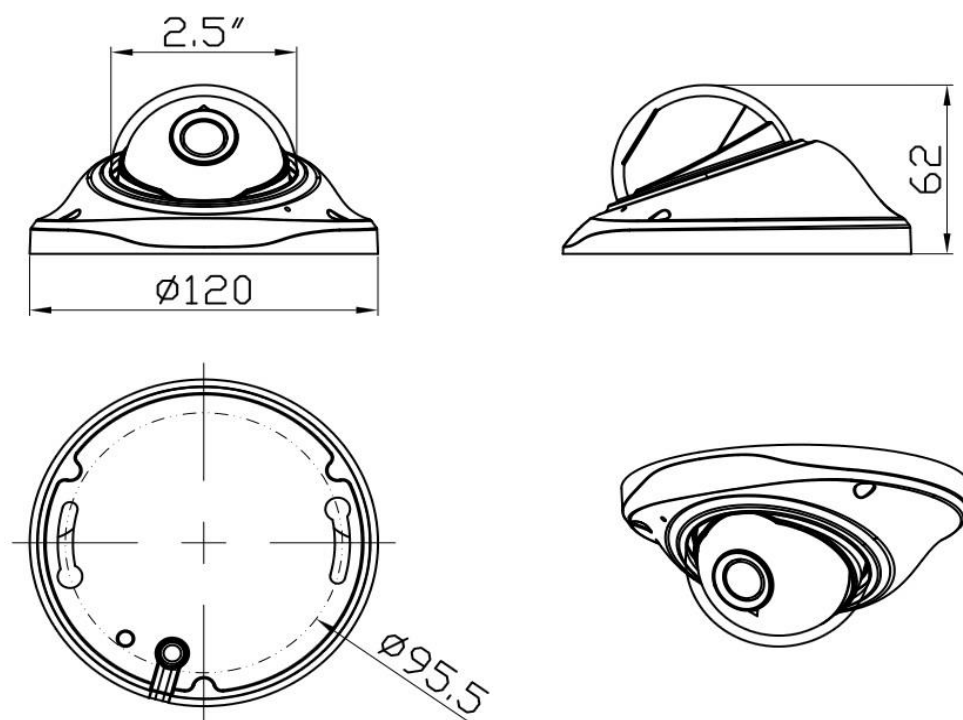
Чтобы избежать проблем с одинаковыми IP-адресами и неправильно установленными сетевыми параметрами предварительно требуется установить правильные сетевые настройки (см.п. 3.2). По умолчанию для большинства камер IP адрес указан на упаковке или корпусе камеры.

### 2.1. Комплект поставки.

В комплект поставки входит:

- ◇ IP-камера
- ◇ Упаковочная тара
- ◇ Диск с ПО
- ◇ Набор для крепежа

### 2.2. Внешний вид камеры.



Монтаж видеокамеры необходимо производить на твёрдой устойчивой поверхности. Во избежание попадания влаги на разъёмы видеокамеры, рекомендуем использовать коммутационные коробки, со степенью защиты IP66.

При установке камер на металлическую и проводящую поверхность ее необходимо изолировать прокладками.

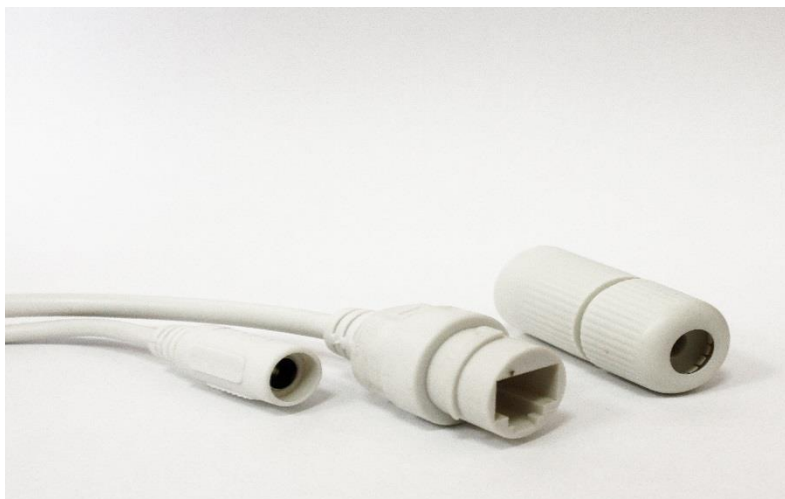
### **2.3. Порядок установки.**

Установка **BSP-DI13-FL-04** выполняется в следующем порядке:

- ◇ Прислоните основание видеокамеры к месту крепления.
- ◇ Карандашом наметьте точки крепёжных отверстий.
- ◇ Просверлите намеченные отверстия.
- ◇ Надежно закрепить камеру на несущей поверхности, используя подходящий крепёж.
- ◇ Убедитесь в надёжности фиксации.

### **2.4. Подключение камеры.**

Подключение цифровой камеры **BSP-DI13-FL-04** к уже существующей или новой системе видеонаблюдения осуществляется несколькими способами, краткое описание которых предоставлено ниже.



#### 2.4.1. Подключение устройства с помощью источника питания\*.

Необходимо выполнить следующий порядок действий:

- ◇ Подключите блок питания в разъем видеокамеры
- ◇ Подключите блок питания в электрическую сеть.
- ◇ Соедините компьютер, сетевой коммутатор и видеокамеру посредством кабеля (разъемы RJ45).



*\*Блок питания не входит в комплект поставки и приобретается отдельно. Дополнительную информацию о выборе источника питания можно найти по адресу [www.bspsecurity.ru](http://www.bspsecurity.ru)*



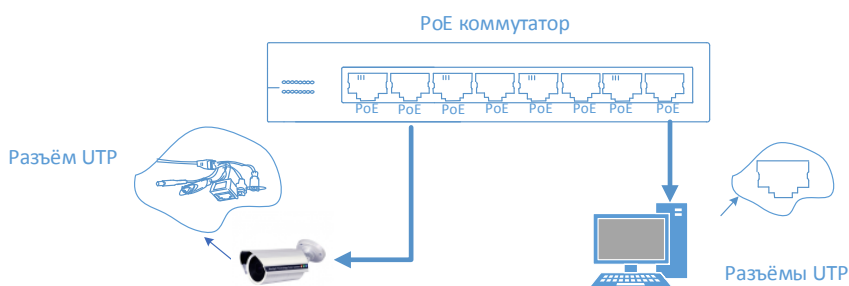
Подбор блока питания производить из учёта 12 вольт 0,7 Ампер на одну видеокамеру.  
\*\*

*\*\*Дополнительную информацию о выборе источника питания можно найти по адресу [www.bspsecurity.ru](http://www.bspsecurity.ru)*

#### 2.4.2. Подключение устройства с помощью PoE.

Необходимо выполнить следующий порядок действий:

- ◇ Подключите коммутатор Ethernet с функцией PoE (IEEE802.3af) в сеть.
- ◇ Подключите кабель с разъемом RJ 45 в LAN разъем адаптера и к сетевой карте компьютера.
- ◇ Подключите кабель с разъемом RJ 45 к видеокамере и выходу PoE.

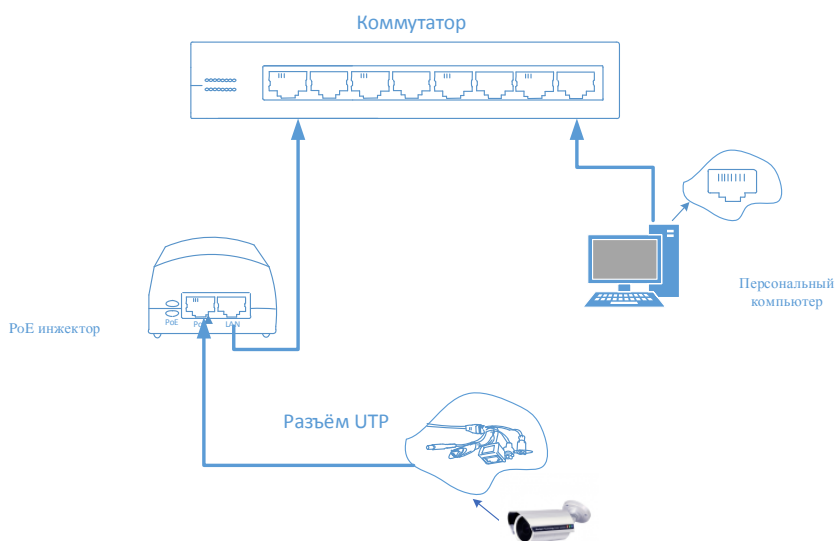


### 2.4.3. Подключение устройства с помощью PoE инжектора.

Необходимо выполнить следующий порядок действий:

- ◇ Подключите кабель с разъемом RJ 45 в разъем сетевой карты компьютера с одной стороны, в разъем "data in" (LAN) с другой стороны.
- ◇ Подключите кабель с разъемом RJ 45 в разъем питания "PoE P+D/OUT", с одной стороны и к сетевому разъему IP видеоканеры, с другой стороны.

**!** Сетевой кабель Ethernet в комплект поставки не входит, при необходимости поставляется отдельно!



### 3. Настройка IP камеры для работы в сети.

После подключения **BSP-DI13-FL-04** любым описанным выше способом можно приступить к её настройке. Для этого необходимо, что бы персональный компьютер, с которого будет проводиться настройка устройства, удовлетворял следующим минимальным требованиям.

#### 3.1. Минимальные системные требования к ПК.

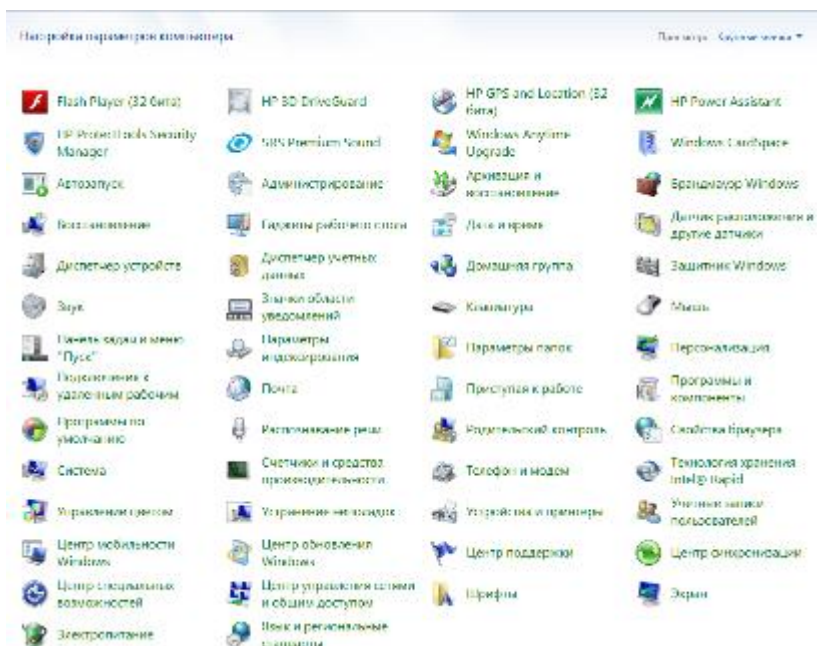
Название	Требования
Процессор	Core2Duo 2 ГГц или лучше
Видеокарта	Nvidia GeForce 8600GT или лучше
Оперативная память (RAM)	2 Гб
Операционная система	Windows XP SP3/ Server 2003/Vista/ Windows 7
Приложения	DirectX 9.0с или выше
Браузер	Internet Explorer 7.0 или старше

#### 3.2. Настройка сетевых параметров ПК для подключения к камере.

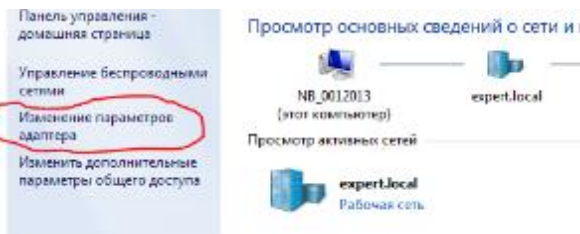
Для работы с устройством необходимо изменить сетевые настройки компьютера, так, чтобы IP-адрес сетевой карты был в пределах той же подсети и имел ту же маску. При подключении камеры в сеть с DHCP сервером лучше настроить автоматическое получение компьютером IP адреса от DHCP сервера.

Далее на примере ОС Windows 7 приведен пример установки на Вашем ПК требуемых настроек IP-адреса. Для изменения сетевых параметров необходимо открыть панель управления: меню «Пуск» – «Настройки» – «Панель управления».

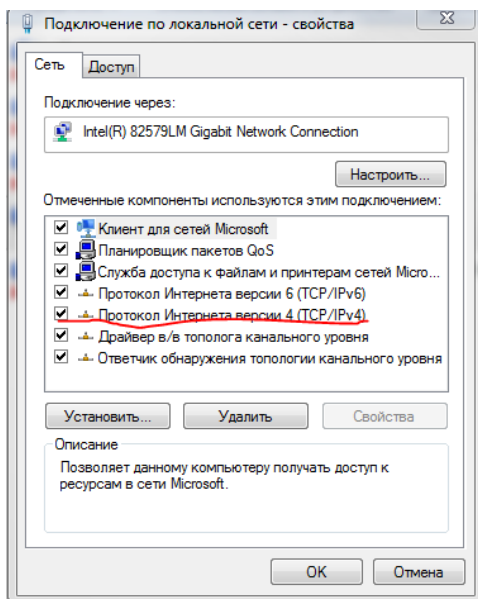




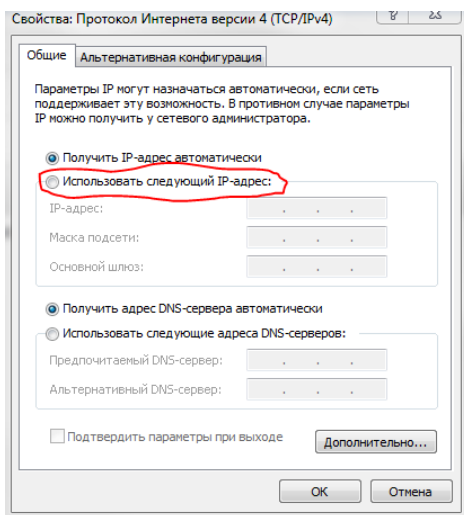
В меню «Панель управления» необходимо выбрать пункт «Центр управления сетями и общим доступом».



В открывшемся меню необходимо выбрать пункт «Изменение параметров адаптера», далее, в следующем окне требуется выбрать необходимое сетевое подключение, которое будет использоваться для соединения с IP-устройством.



В меню «Свойства» необходимо выбрать пункт «Протокол Интернета версии 4 (TCP/IPv4)», и нажать «Свойства». И ввести в поле IP-адрес, адрес из той же подсети что камера. Соответственно если камера имеет IP-адрес 192.168.1.10, то сетевому адаптеру ПК можно назначить IP-адрес, к примеру, 192.168.1.1, маска подсети по умолчанию 255.255.255.0

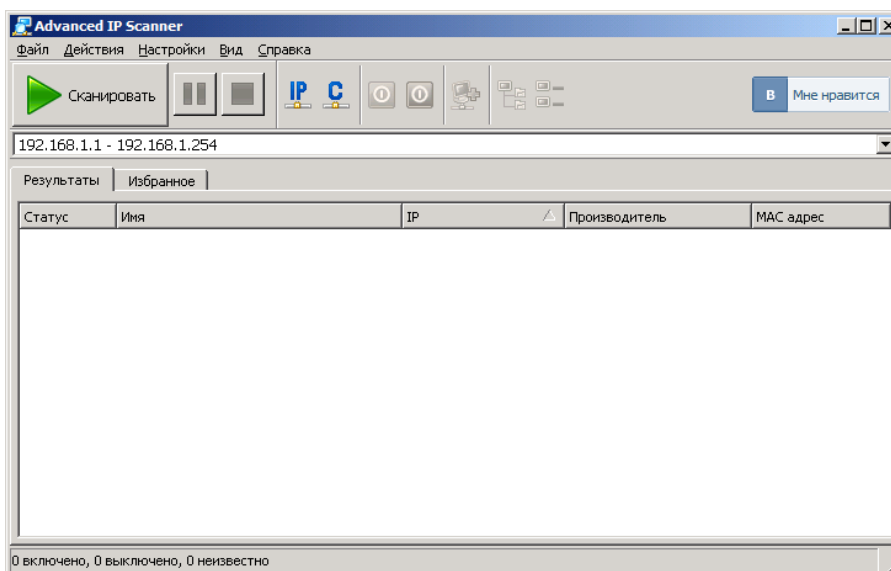


### 3.3. Программное обеспечение Advanced IP Scanner.

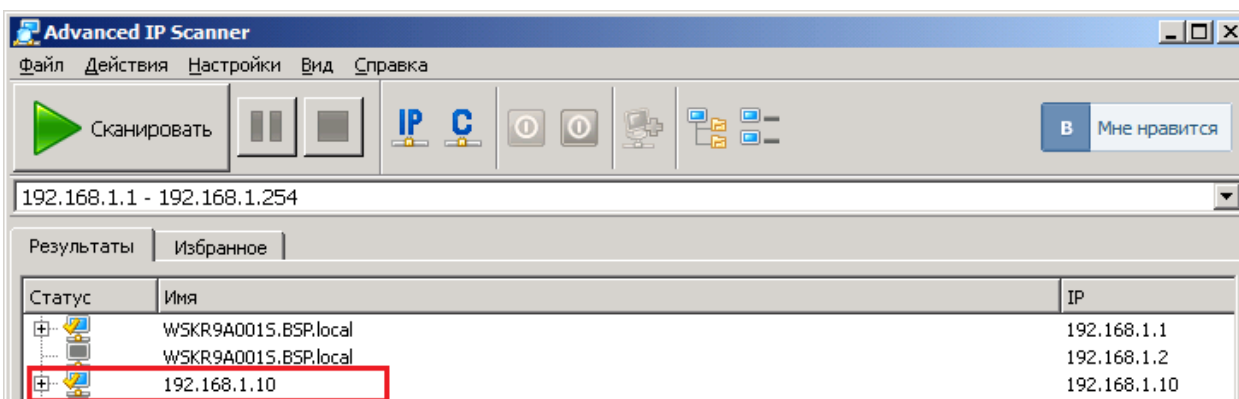
Для обнаружения устройства в сети иногда может потребоваться ПО Advanced IP Scanner. Данное программное обеспечение бесплатное и дополнительно не приобретается. Дистрибутив продукта можно получить по адресу <http://www.advanced-ip-scanner.com/ru/>

Для обнаружения IP камеры выполнить следующие действия:

- ◇ Запустите программу Advanced-IP-scanner.
- ◇ Выберите диапазон IP адресов
- ◇ Проведите сканирование выбранного диапазона IP Адресов.



После проведения сканирования в окне «Результаты» отобразится найденное устройство.



**!** IP адрес камеры иногда может быть занят сетевым устройством в Вашей локальной сети. Во избежание конфликта IP адресов рекомендуется первоначальное подключение и настройку камеры провести, как показано рисунках выше. Обращаем Ваше внимание, что значения IP адресов в инструкции могут не совпадать с действующими для конкретной видеокамеры.

### 3.4. Подключение и настройка камеры в WEB-Interface.

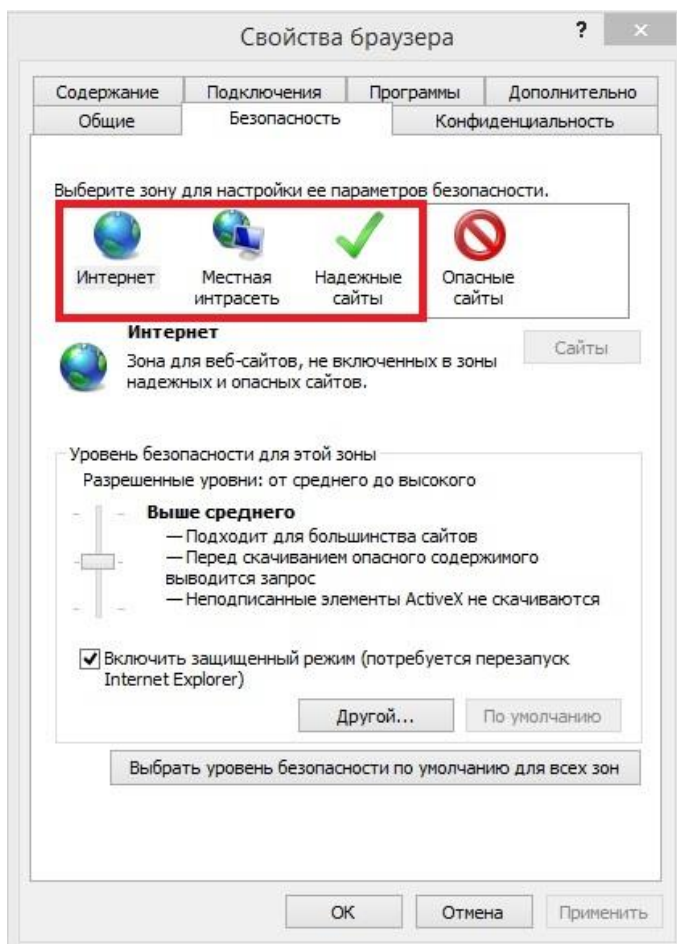
#### 3.4.1. Установка элементов «ActiveX».

Для нормальной работы IP-видеокамеры требуется установка элементов «ActiveX». В настройках безопасности браузера установка элементов «ActiveX» должна быть разрешена.

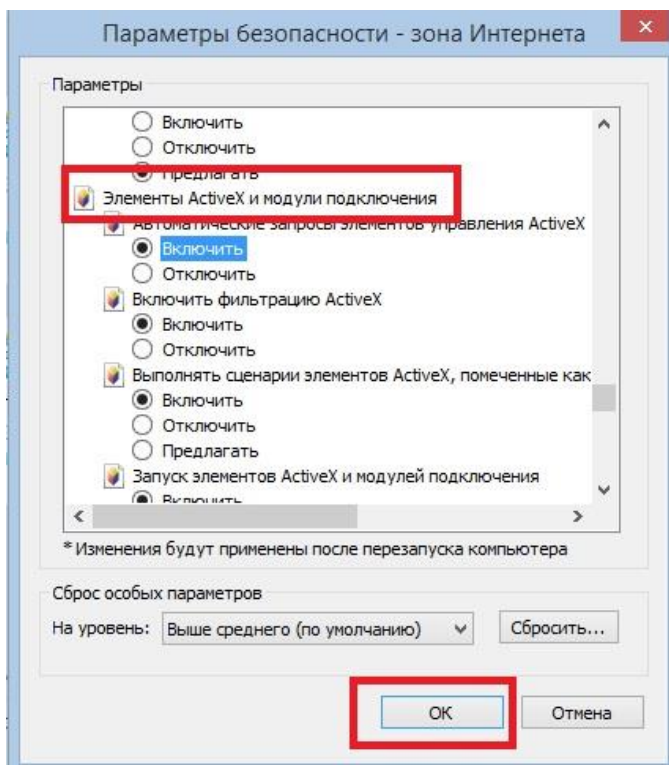


Необходимы права администратора для установки элементов ActiveX!

Для установки элементов «ActiveX» выберете «Свойства браузера» затем «Безопасность». Настройки элементов «ActiveX» производятся в зоне настроек параметров безопасности: «Интернет», «Местная интрасеть», «Надежные сайты».

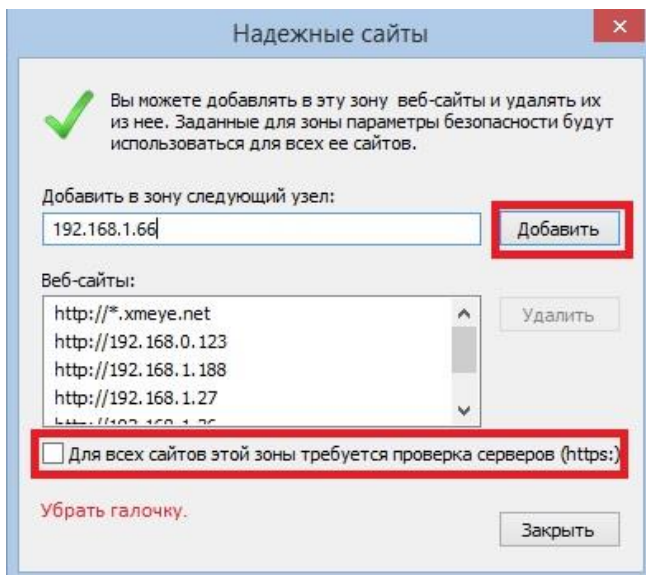


Спустите бегунок справа до «Элементы ActiveX и модули подключения» и выберете «Включить» во всех элементах и модулях ниже:



Сохраните изменения.

Добавьте IP адрес в надежные сайты, выбрав «Свойства браузера» затем «Безопасность» далее «Надежные сайты» и «Сайты»:

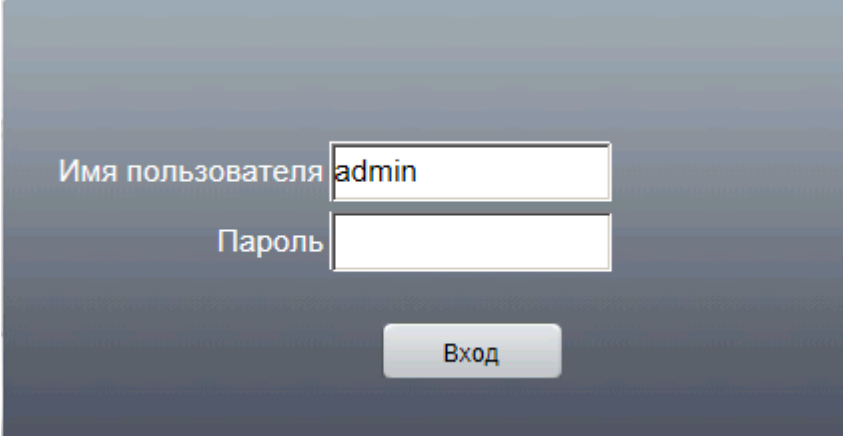


Уберите галочку «Для всех сайтов этой зоны требуется проверка серверов» и затем «Заккрыть».

### 3.4.2. Web interface камеры.

Для настройки камеры необходимо провести следующие действия:

- ◇ Введите IP адрес видеокamеры, к примеру, **192.168.1.10** в адресную строку браузера “Internet Explorer”.
- ◇ Нажмите клавишу “Enter”.
- ◇ В окне web-интерфейса введите следующую информацию:
- ◇ Логин: **admin** (по умолчанию)
- ◇ Пароль **не задан** (по умолчанию).

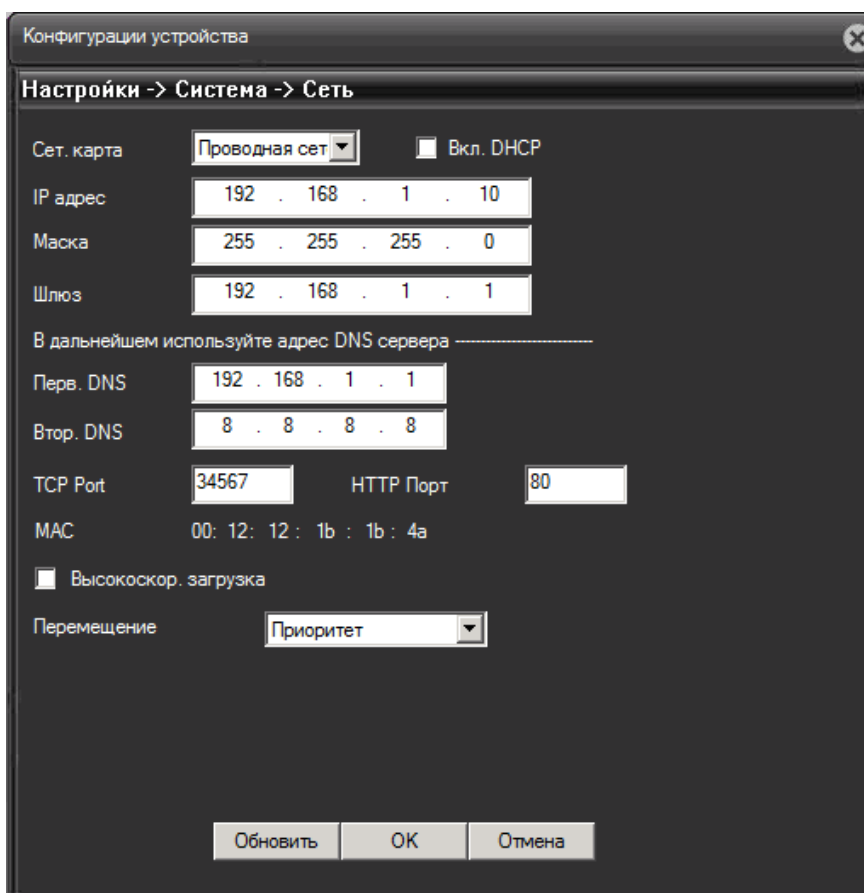


Имя пользователя

Пароль

### 3.5. Основные элементы настройки камеры.

Интерфейс настройки параметров IP камеры представлен на рисунке. Настройка самих параметров осуществляется с помощью мыши переходом в соответствующее меню.



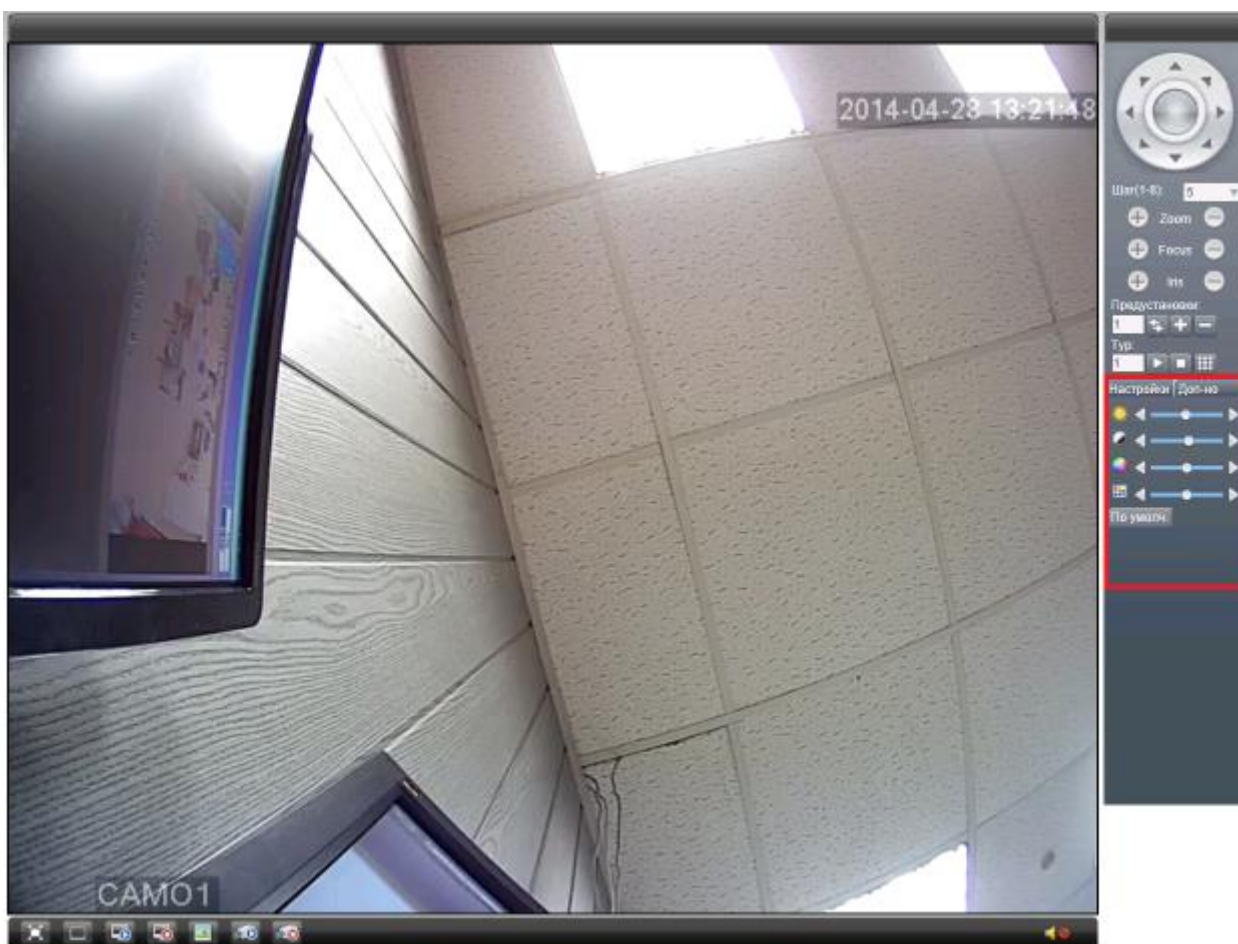
### 3.5.1. Статус сети.

- В закладке «Сеть» производим настройку сетевых параметров видеокамеры:
- **Mac адрес** - идентификатор видеокамеры.
- **DHCP** - настройка динамического диапазона IP видеокамеры, т.е. IP адрес видеокамеры присваивается автоматически.
- **IP адрес** - текущий адрес видеокамеры в сети.
- **Маска подсети** - определение подсети IP-адресов (чаще всего 255.255.255.0).
- **Адрес шлюза** - IP адрес устройства, осуществляющего коммутацию (чаще всего 192.168.1.1).
- **DNS1** – основной сервер доменных имен.
- **DNS2** – резервный сервер доменных имен.

После изменений настроек сети необходимо нажать кнопку «Ок» для сохранения настроек.

### 3.5.2. Изменение настроек изображения.

Чтобы изменить настройки изображения в главное окно веб-интерфейса, в правой части (см. рисунок ниже) можно производить настройку яркости, насыщенности цвета, контрастности и прочее, либо установить настройки по умолчанию.

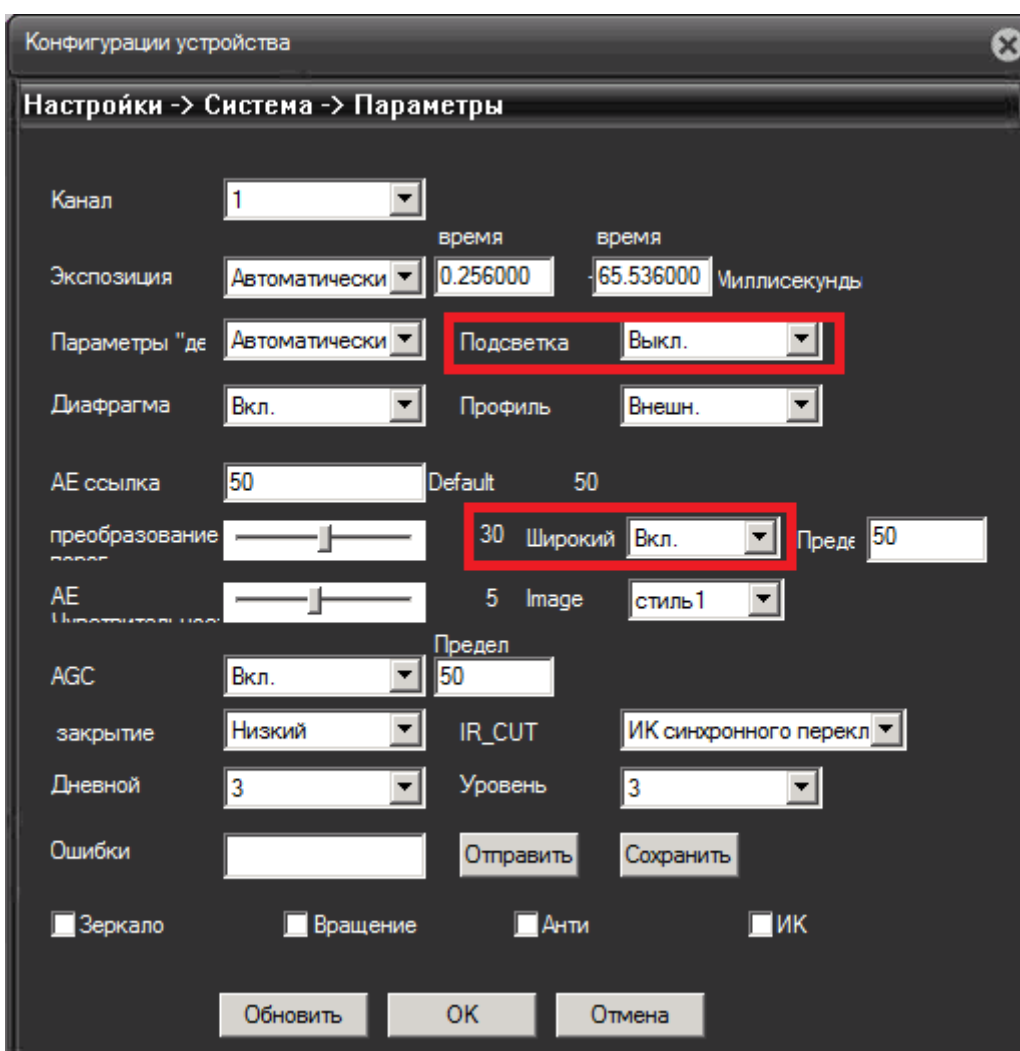




### 3.5.3. Настройка D-WDR и BLC.

Для настройки D-WDR в основном меню «Устройство», подменю «Система» - «Параметры» переходим на страницу настроек. Функция D-WDR активируется при переключении **Широкого диапазона** в положение **вкл.**

Для настройки **BLC** используется пункт «Подсветка», для отображения видео без засветки определенных участков. **Рекомендуется выключить эту функцию, выбрав параметр Выкл.**



*После того как вы выбрали нужные вам настройки, для сохранения не забудьте нажать кнопку «Ок»*

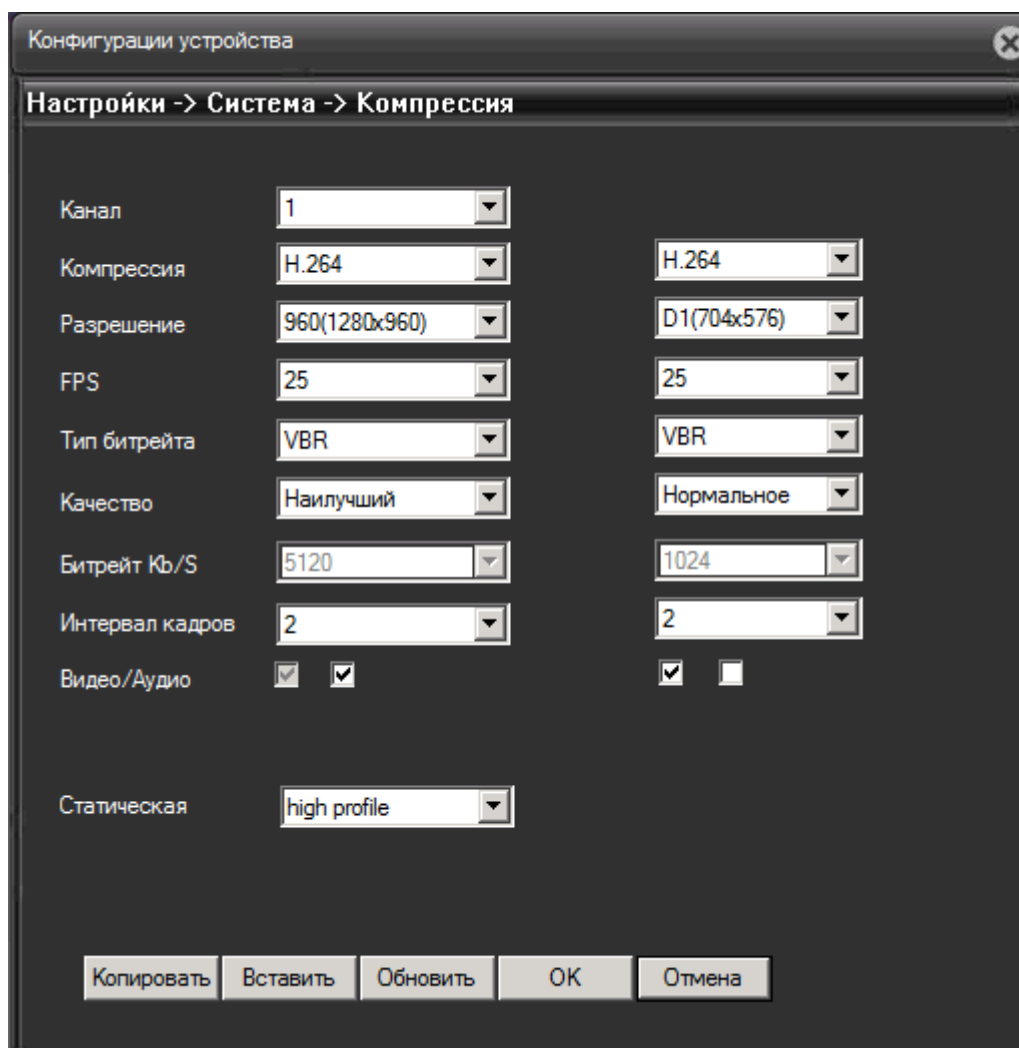
#### 3.5.4. Параметры настройки видео потока.

Управление видео потоками камеры, настройками разрешения и кодирования (сжатия потоков) возможно, осуществить в закладке «Устройства» - «Настройки» – «Система» - «Компрессия». В окне «Компрессия» при необходимости проведите настройки разрешения получаемого с камеры видео потока.

Для основного потока можно выбрать одно из предлагаемых разрешений:

- ◇ ~1.3MP: 960 (1280\*960)
- ◇ ~1.0MP: 720 (1280\*720).

Для настройки **“Второго потока”** необходимо в соответствующем окне выбрать любое значение из доступных. Чтобы настроить дополнительный поток, необходимо выбрать параметры в окне настроек дополнительного потока, доступны следующие значения (704\*576, 352\*288).



## 4. Работа с ПО сторонних производителей.

Для настройки камер изображения или построения простых систем видеонаблюдения производители оборудования или его элементов предлагают использовать некоммерческое программное обеспечение, которое зачастую чрезвычайно удобно и просто.

### 4.1. *Milesight VMS Lite Software.*

Milesight VMS Lite универсальный программный продукт для построения системы видеонаблюдения с широкой поддержкой цифровых камер наблюдения от различных производителей. Программный продукт чрезвычайно удобен и прост, что позволяет настроить систему до 64 каналов видеонаблюдения с поддержкой двойных потоков, управления PTZ без лишних сложностей.

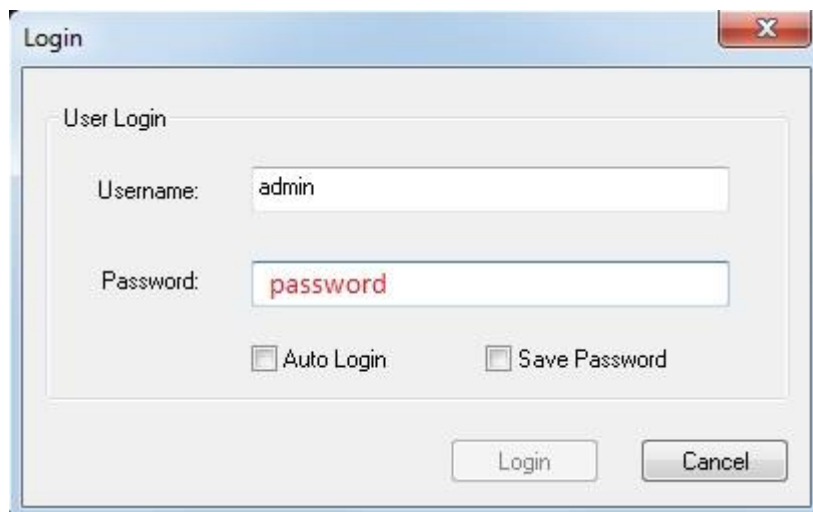
В данном разделе установка ПО «Milesight VMS Lite» не рассматривается. Предполагается, что пользователь имеет необходимые навыки и опыт работы с ПК и может самостоятельно провести установку указанного программного продукта.


#### 4.1.1. Запуск ПО и добавление нового устройства.

Запустите ПО «Milesight VMS Lite» **от имени администратора.**

При первом запуске для входа в программу необходимо ввести:

- 1) для пользователя (без прав к изменению существующей конфигурации) по умолчанию username **viewer**, Password **password**.
- 2) для администратора по умолчанию username **admin**, Password **password**.



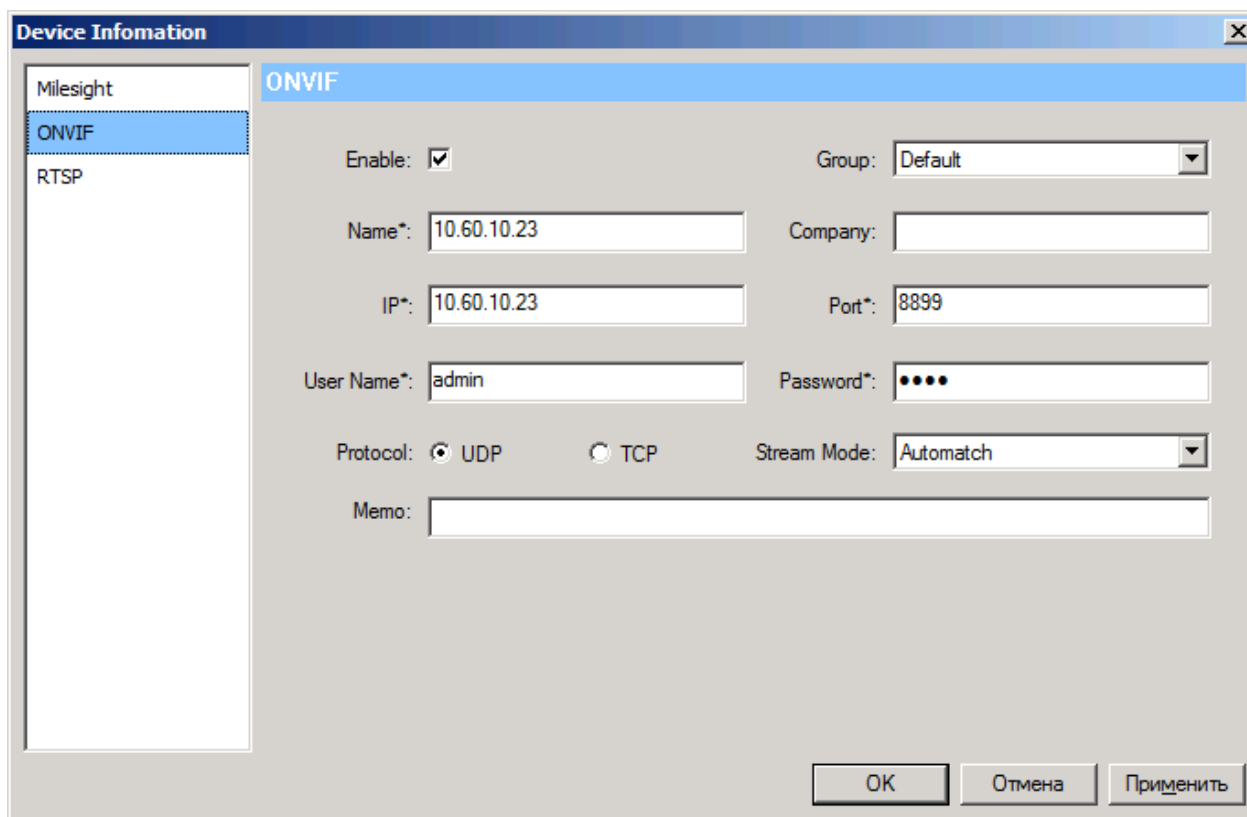
Для добавления нового устройства (камер) нажмите на кнопку «Device Settings»  в верхней строке меню.



В открывшемся окне настроек ПО необходимо нажать на кнопку «Add Device» для автоматического поиска подключенных в вашу подсеть камер наблюдения.



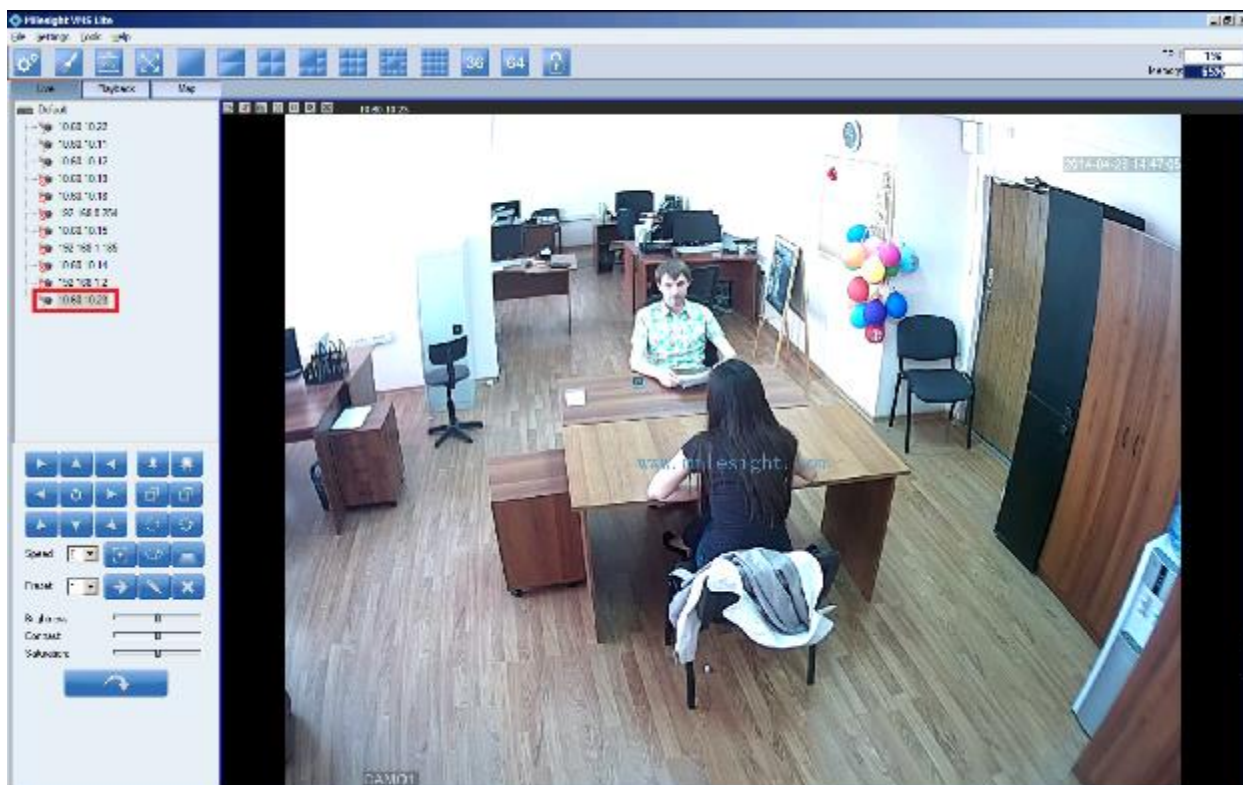
В новом окне необходимо указать имя камеры, IP-адрес (В данном случае IP-адрес был изменен под определенную задачу на 10.60.10.23), порт 8899, учетные данные, user name: **admin**, password: **1111**.



После нажать на кнопку «ОК». Камера будет добавлена в список подключенного оборудования.

Для просмотра трансляции с камеры достаточно перетащить ее на один из экранов или произвести двойное нажатие левой кнопкой мыши на наименовании устройства.

Для примера на рисунке показан интерфейс ПО «Milesight VMS Lite» с добавленной IP камерой.



Более подробное описание работы с программным обеспечением «Milesight VMS Lite» можно найти на нашем сайте <http://bspsecurity.ru/support/> в каталоге для сохранения дистрибутива «Milesight VMS Lite».

#### **4.2. Подключение камеры к коммерческому ПО «Линия».**

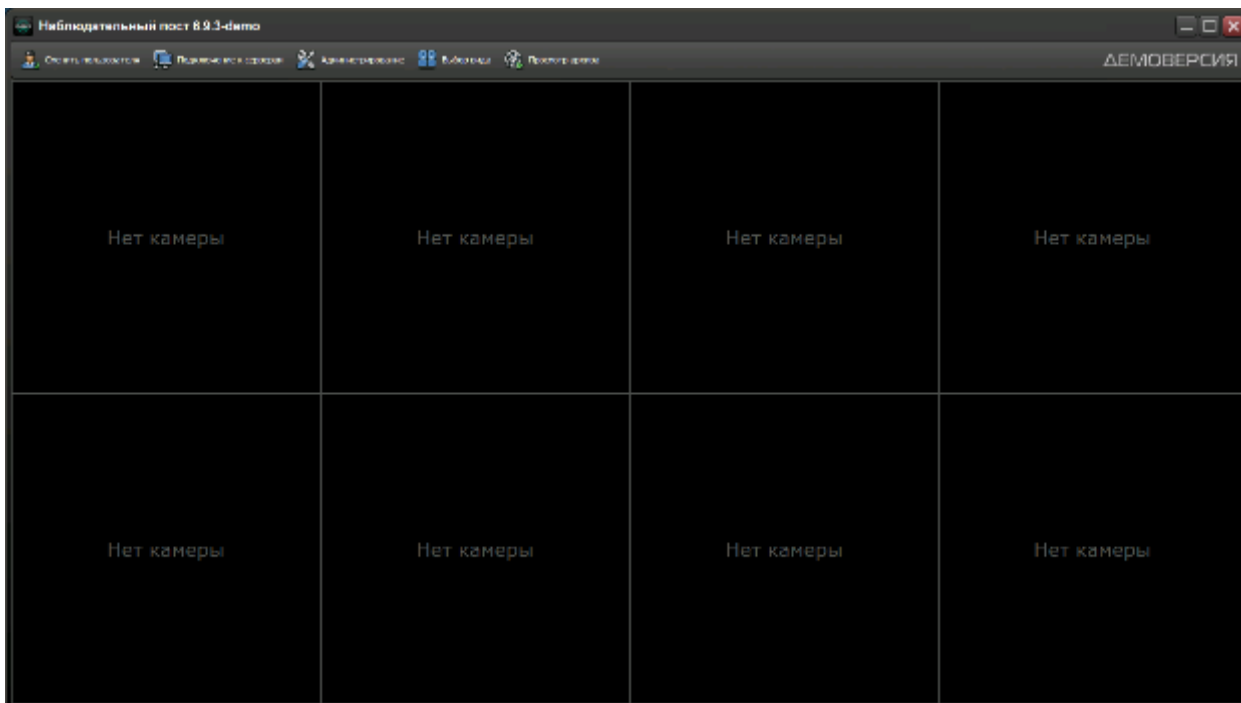
В данном Руководстве предложена схема подключения камеры к ПО «Линия» и не рассматривается порядок работы с ПО. Для разрешения вопросов по эксплуатации ПО «Линия» рекомендуем обратиться в техническую поддержку компании «Девлайн» на сайте [www.devline.ru](http://www.devline.ru).

##### **4.2.1. Запуск ПО и добавление нового устройства.**

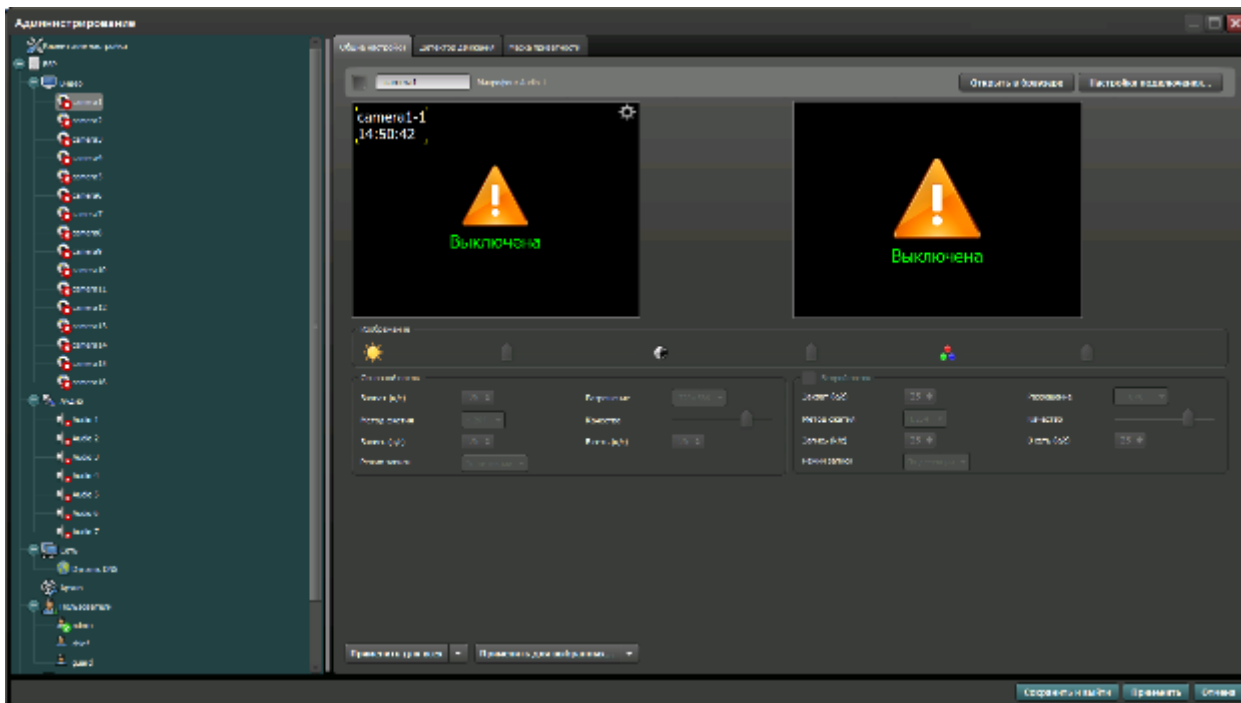
В данном разделе установка ПО «Линия» не рассматривается. Предполагается, что пользователь имеет необходимые навыки и опыт работы с ПК и может самостоятельно провести установку указанного программного продукта.

#### 4.2.2. Запуск ПО «Линия».

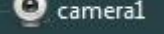
Запустите установленное на компьютер ПО «Линия».



Нажмите на кнопку «Администрирование»



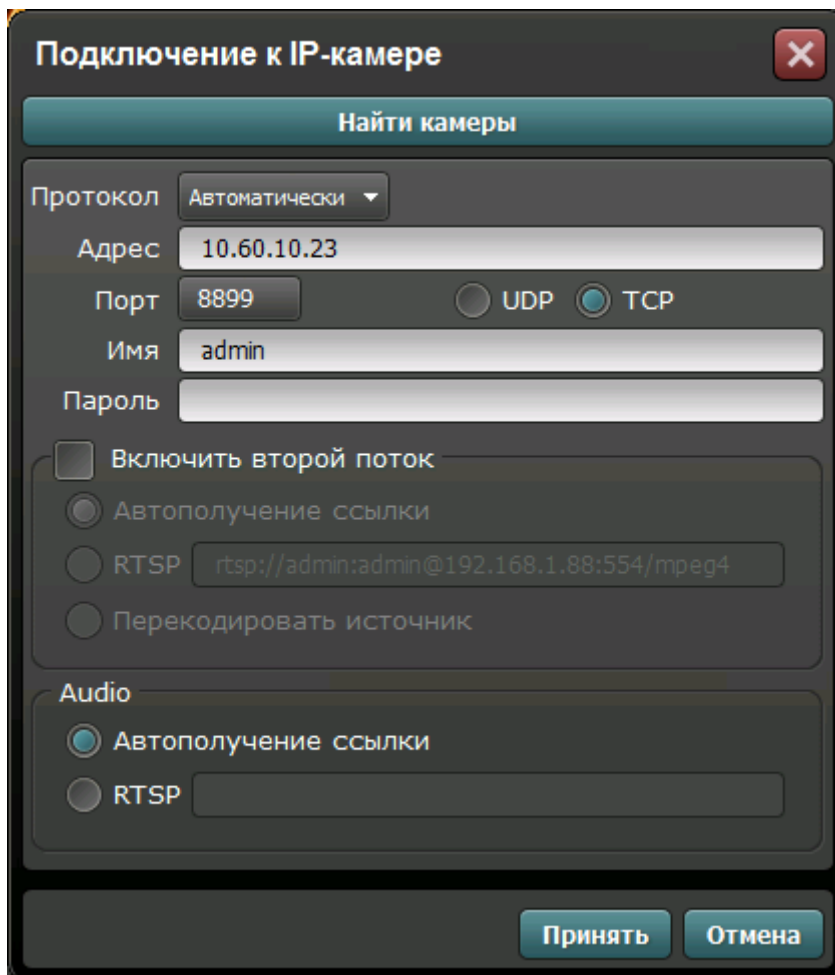


Далее кликните по иконке одной из камер  в списке Видео устройств:

- ◇ Нажмите на кнопку настройка подключения.
- ◇ В окне «подключение к IP-камере», введите IP адрес камеры:
- ◇ IP адрес: 10.60.10.23 (или установленный Вами).
- ◇ Порт: **8899** (по умолчанию).
- ◇ Имя: **admin** (по умолчанию).
- ◇ Пароль: **отсутствует** (по умолчанию).

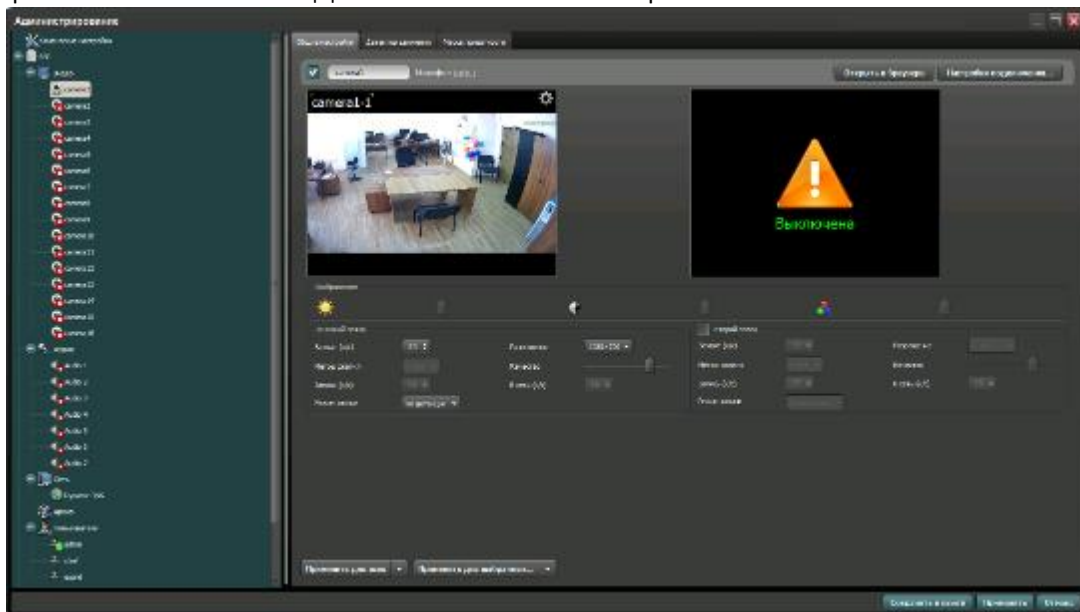


*\*Будьте уверены в корректности указанного Вами IP-адреса камеры в действующей подсети. Для проверки текущего IP-адреса можно использовать ПО Advanced IP Scanner, Pro-Search или Net\_Admin.*



Далее нажмите на кнопку «**Принять**» и ожидайте некоторое время, несмотря на сообщение об отсутствии сигнала и невозможности

применения настроек (до 1 минуты). Для примера на рисунке показан интерфейс ПО «Линия» с добавленной IP камерой **BSP-DI13-FL-04**.



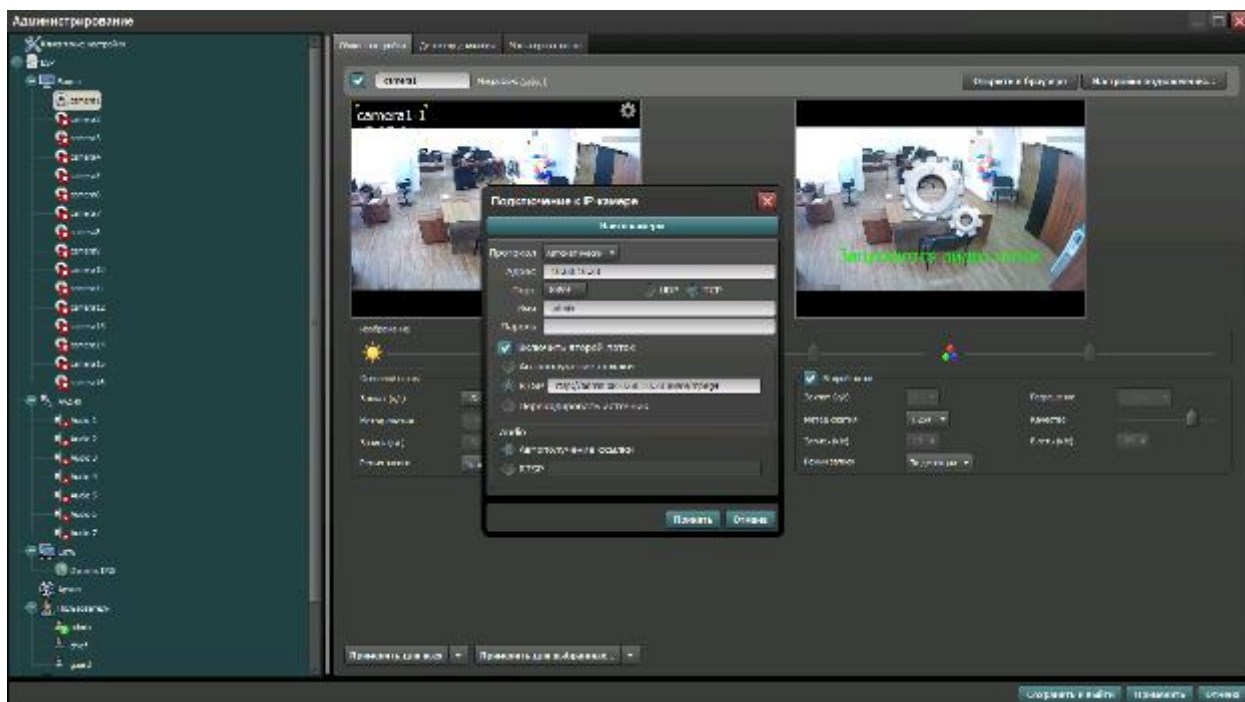
#### 4.2.3. Подключение IP камеры по RTSP.

Существует альтернативный способ подключения камеры наблюдения через поток RTSP. Для этого в окне IP адрес ввести RTSP ссылку для основного потока:

`rtsp://10.6.3.57:554/user=admin&password=&channel=1&stream=0.sdp? .`

Для дополнительного:

`rtsp://10.6.3.57:554/user=admin&password=&channel=1&stream=1.sdp?.`



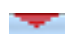
Более подробную информацию по работе с ПО Линия можно найти по адресу <http://www.devline.ru>.

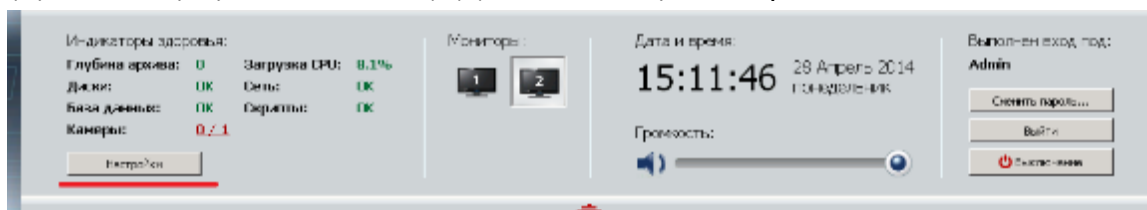
#### 4.3. Подключение камеры к коммерческому ПО «Трассир».

В данном разделе установка ПО «Трассир» не рассматривается. Предполагается, что пользователь имеет необходимые навыки и опыт работы с ПК и может самостоятельно провести установку указанного программного продукта.

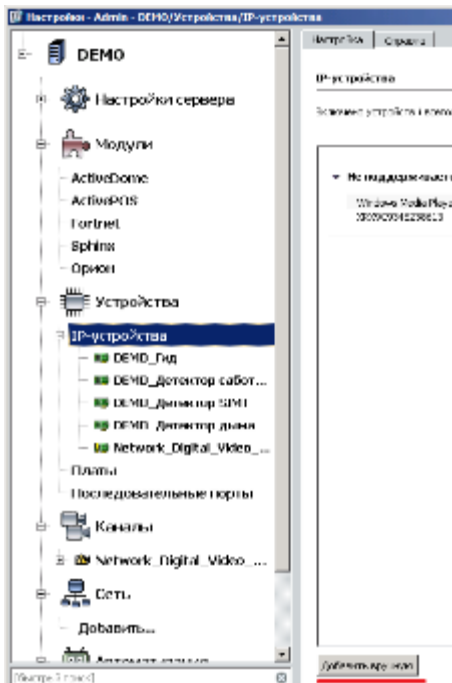
##### 4.3.1. Запуск ПО и добавление нового устройства.

Запустите установленное на компьютер ПО «Трассир».

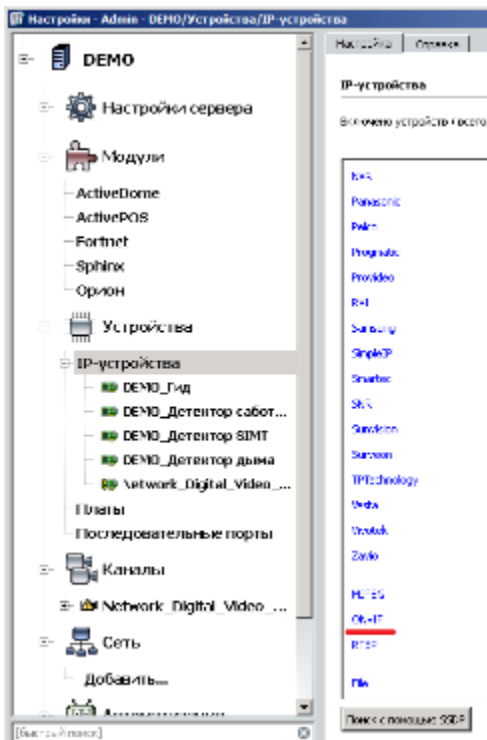
Нажмите на кнопку, расположенную в верхней части монитора (красный треугольник. ). Далее кнопку «Настройки».



В окне «**Настройка**» необходимо пройти в закладку «Устройства – IP-Устройства». Нажать кнопку «**Добавить вручную**».



В окне «**Добавление устройств**» выбрать производителя ONVIF.

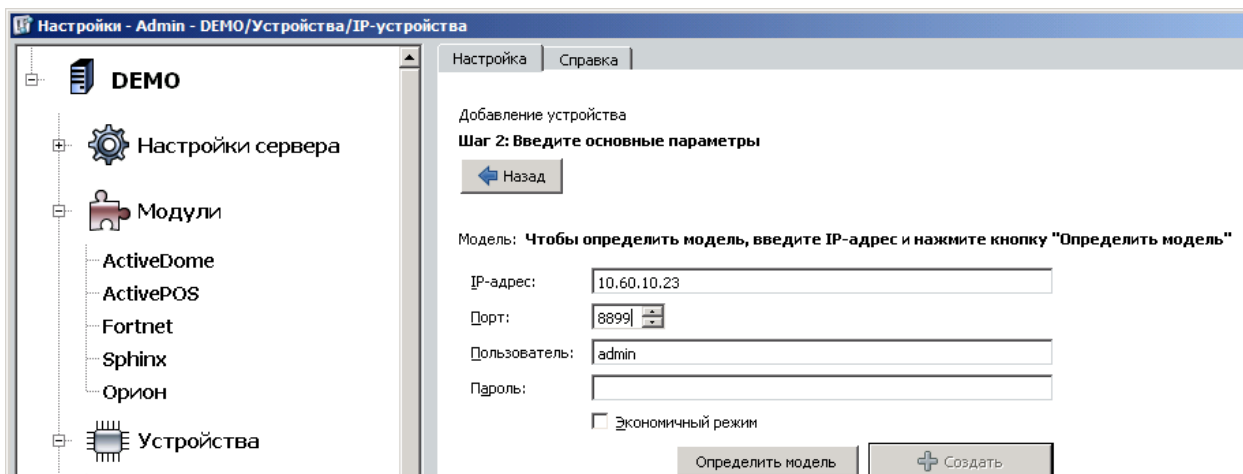


Нажать на кнопку «**Определить модель**» для автоматической

идентификации модели камеры.

Для идентификации камеры ввести:

- ◇ IP-адрес: **10.60.10.23** (или установленный Вами адрес).
- ◇ Порт: **8899**.
- ◇ Пользователь: **admin** (по умолчанию).
- ◇ Пароль: **не задан** (по умолчанию).



Настройка | Справка

Добавление устройства  
**Шаг 2: Введите основные параметры**

← Назад

Модель: Чтобы определить модель, введите IP-адрес и нажмите кнопку "Определить модель"

IP-адрес:

Порт:

Пользователь:

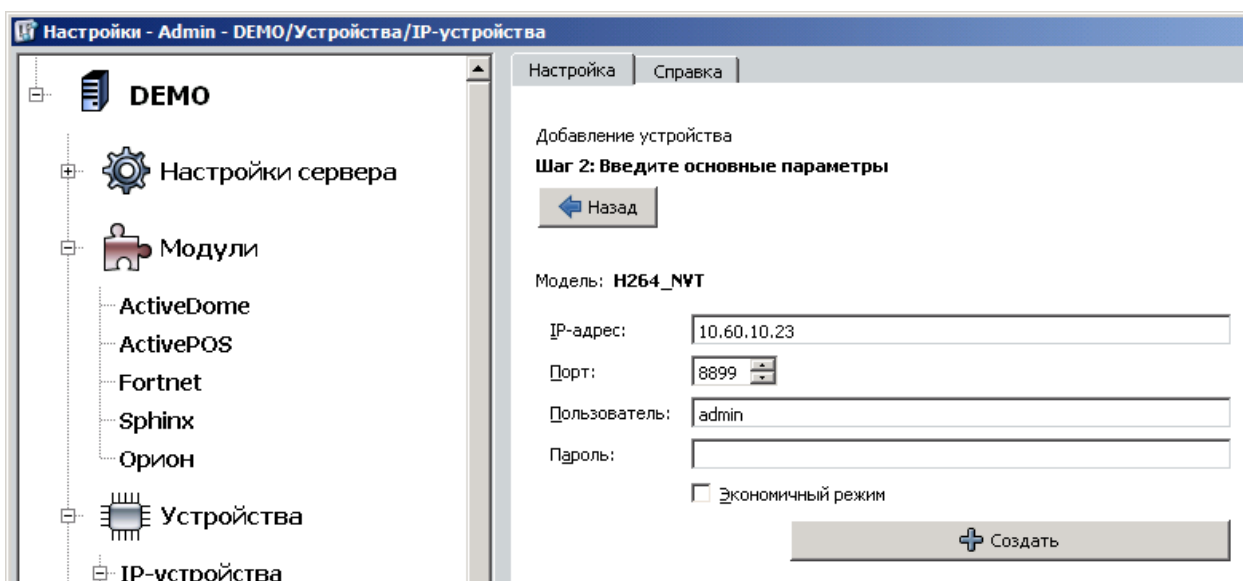
Пароль:

Экономичный режим

Определить модель



*\*Будьте уверены в корректности указанного Вами IP-адреса камеры в действующей подсети.  
Для проверки текущего IP-адреса можно использовать ПО Advanced IP Scanner, Pro-Search или Net\_Admin.*



Настройка | Справка

Добавление устройства  
**Шаг 2: Введите основные параметры**

← Назад

Модель: **H264\_NVT**

IP-адрес:

Порт:

Пользователь:

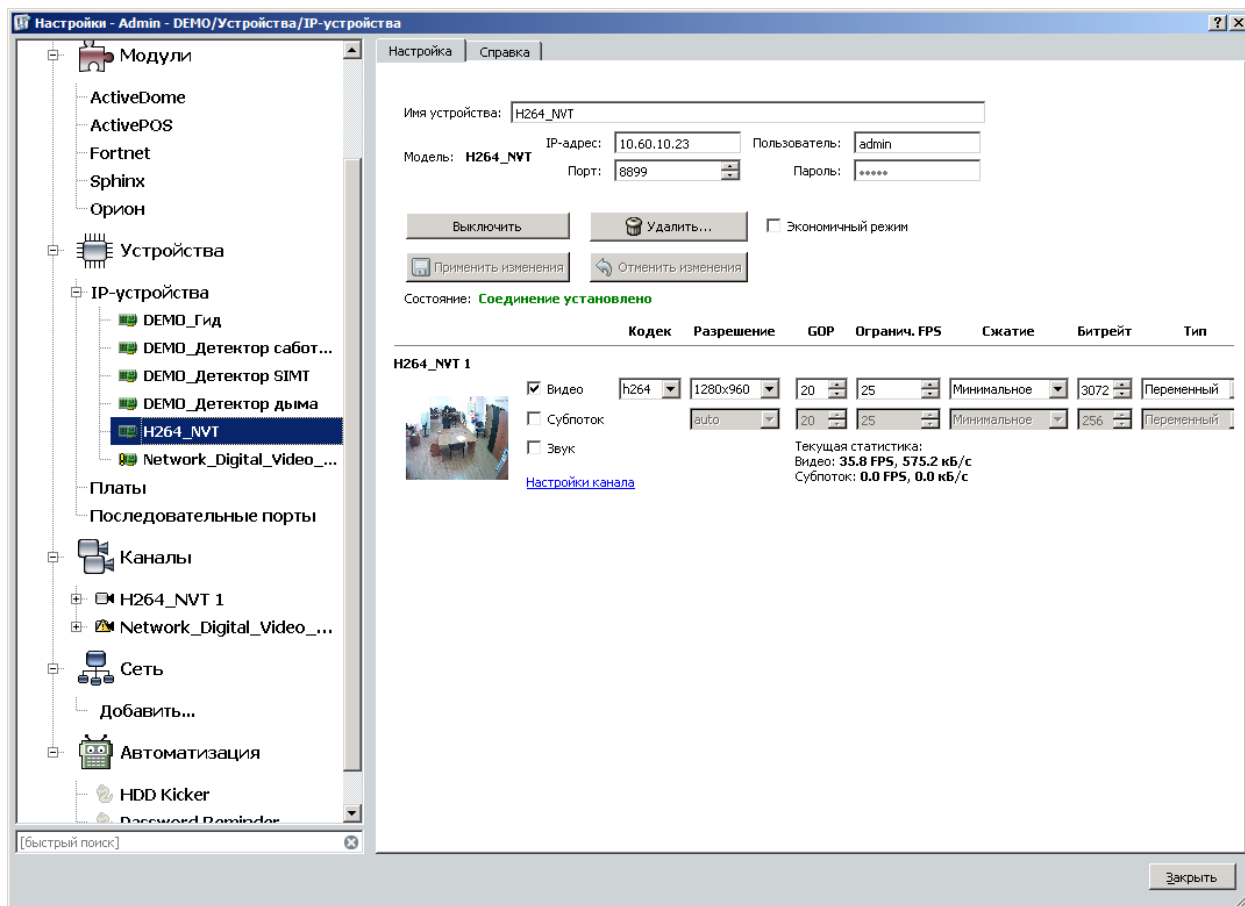
Пароль:

Экономичный режим

Нажать на кнопку «Определить модель» и дождаться результатов автопоиска.

Камера определена и готова к подключению в систему. Необходимо нажать кнопку «Создать» для включения камеры.

Для примера на рисунке показан интерфейс управления ПО «Трассир» с добавленной IP камерой.



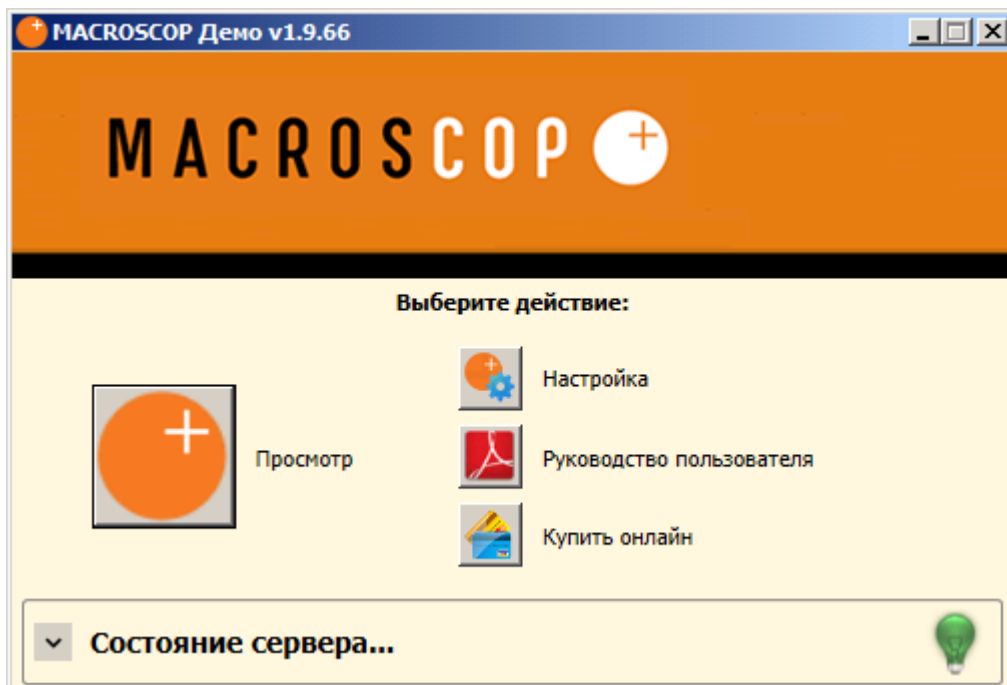
Более подробную информацию по работе с ПО «Трассир» можно найти по адресу <http://www.dssl.ru>.


#### 4.4. Подключение камеры к коммерческому ПО «Macroscop».

В данном разделе установка ПО «Macroscop» не рассматривается. Предполагается, что пользователь имеет необходимые навыки и опыт работы с ПК и может самостоятельно провести установку указанного программного продукта.

#### 4.4.1. Запуск ПО и добавление нового устройства.

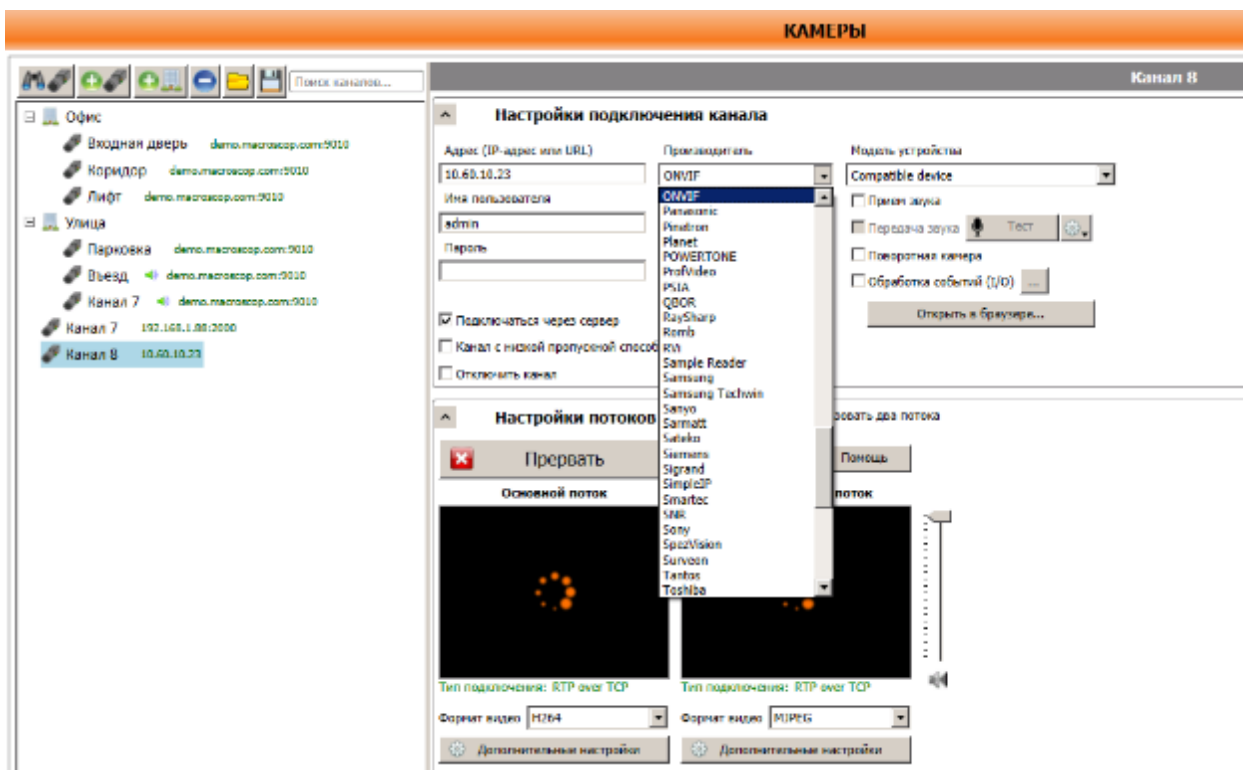
Запустите установленное на компьютер ПО «Macroscop».



- Нажмите кнопку «Настройка».
- Кнопкой «Создать новый канал»  добавьте настраиваемую IP видеочамеру.

В окне «Настройки подключения канала» введите:

- ◇ IP адрес видеочамеры: **10.60.10.23** (или установленный Вами адрес).
- ◇ После ip-адреса, в данном случае, через двоеточие указывается порт камеры: **8899** (Посмотреть его можно через веб-интерфейс, по умолчанию для данного устройства **8899**).
- ◇ Имя: **admin** (по умолчанию).
- ◇ Пароль: **не задан** (по умолчанию).
- ◇ Производитель: **ONVIF**.
- ◇ Модель устройства: **compatible device**.



*\* Будьте уверены в корректности указанного Вами IP-адреса камеры в действующей подсети. Для проверки текущего IP-адреса можно использовать ПО Advanced IP Scanner, Pro-Search или Net\_Admin.*

В настройках потоков данных необходимо выбрать формат видео кодирования H.264.

Проверьте работоспособность камеры нажатием кнопки «Протестировать».

\* При необходимости по нажатию кнопки «Дополнительные настройки» к каналу выберите возможность использования альтернативного декодера H.264.

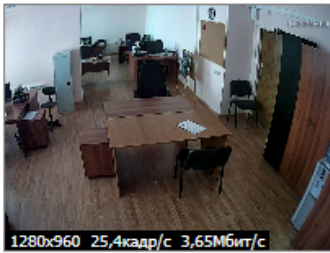

Для примера на рисунке показан интерфейс управления ПО «Macroscop» с добавленной IP камерой.



**Настройки подключения канала**

Адрес (IP-адрес или URL) <input type="text" value="10.60.10.23:8899"/>	Производитель <input type="text" value="ONVIF"/>	Модель устройства <input type="text" value="Compatible device"/>
Имя пользователя <input type="text" value="admin"/>	<input type="checkbox"/> Видеосервер	<input type="checkbox"/> Прием звука
Пароль <input type="password"/>	Номер канала <input type="text" value="1"/>	<input type="checkbox"/> Передача звука <input type="button" value="Тест"/>
<input checked="" type="checkbox"/> Подключаться через сервер	<input type="checkbox"/> Поворотная камера	<input type="checkbox"/> Обработка событий (I/O) ...
<input type="checkbox"/> Канал с низкой пропускной способностью	<input type="button" value="Открыть в браузере..."/>	
<input type="checkbox"/> Отключить канал		

**Настройки потоков данных**  Использовать два потока

<b>Основной поток</b>	<b>Альтернативный поток</b>
 <p>1280x960 25,4кадр/с 3,65Мбит/с Тип подключения: RTP over TCP</p>	 <p>Тип подключения: RTP over TCP</p>
Формат видео <input type="text" value="H264"/>	Формат видео <input type="text" value="MJPEG"/>
<input type="button" value="Дополнительные настройки"/>	<input type="button" value="Дополнительные настройки"/>

Более подробную информацию по работе с ПО «Macroscop» можно найти по адресу <http://www.Macroscop.ru>.

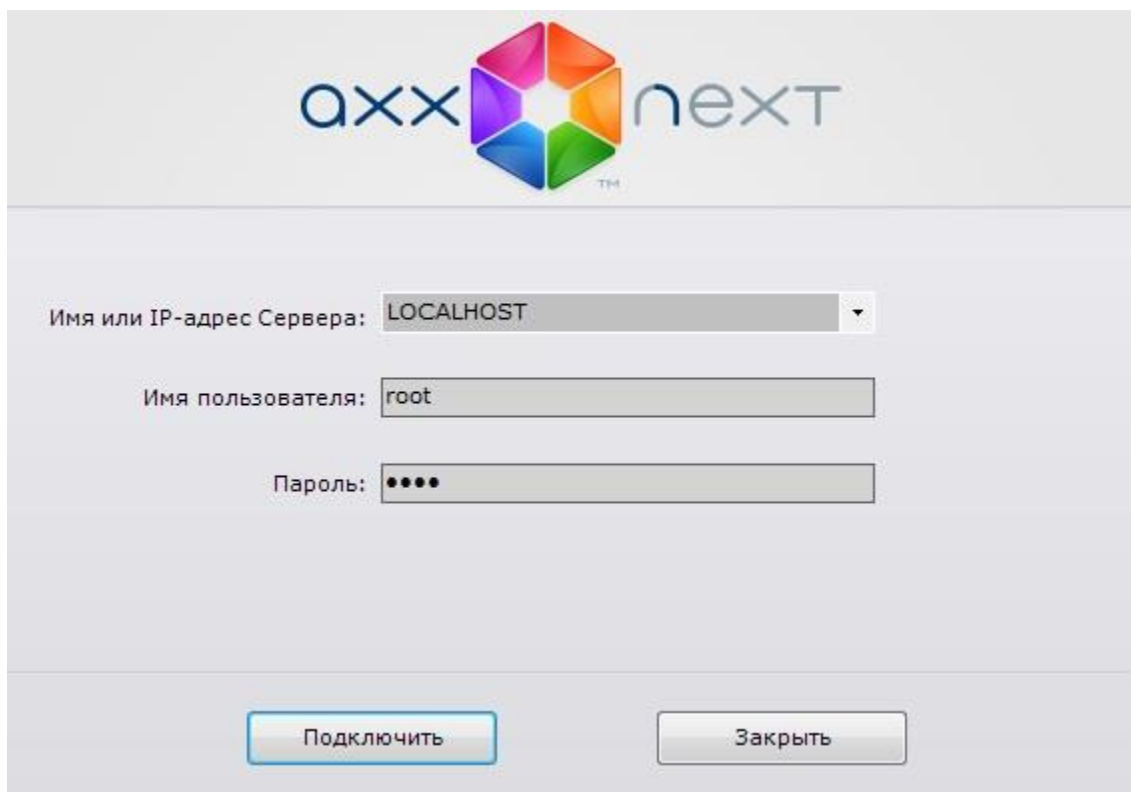
#### 4.5. Подключение камеры к коммерческому ПО Axxon Next.

В данном разделе установка ПО «Axxon Next» не рассматривается. Предполагается, что пользователь имеет необходимые навыки и опыт работы с ПК и может самостоятельно провести установку указанного программного продукта.

##### 4.5.1. Запуск ПО и добавление нового устройства.

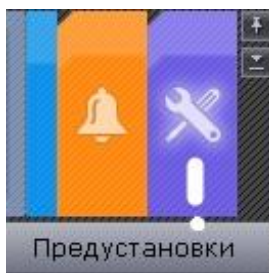
Запустите установленное на компьютер ПО «Axxon Next».

Введите имя пользователя и пароль (по умолчанию root).

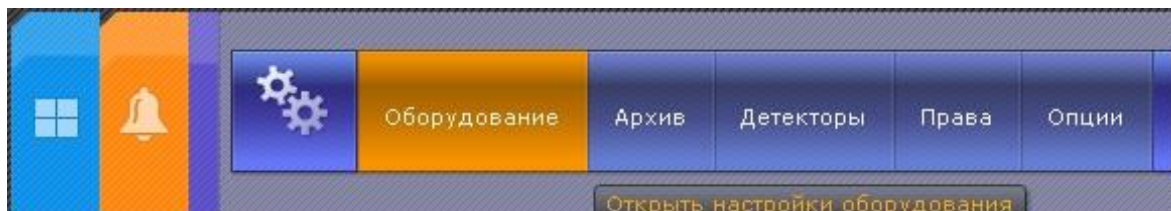


The screenshot shows the login screen for 'axx next'. At the top center is the logo, which consists of a colorful hexagon made of six triangles (red, orange, yellow, green, blue, purple) and the text 'axx next' to its right. Below the logo are three input fields: 'Имя или IP-адрес Сервера:' with a dropdown menu showing 'LOCALHOST', 'Имя пользователя:' with the text 'root', and 'Пароль:' with four black dots. At the bottom of the form are two buttons: 'Подключить' (Connect) and 'Заккрыть' (Close).

Для добавления нового устройства в ПО необходимо перейти в Настройки. Для этого необходимо кликнуть по соответствующей кнопке меню.



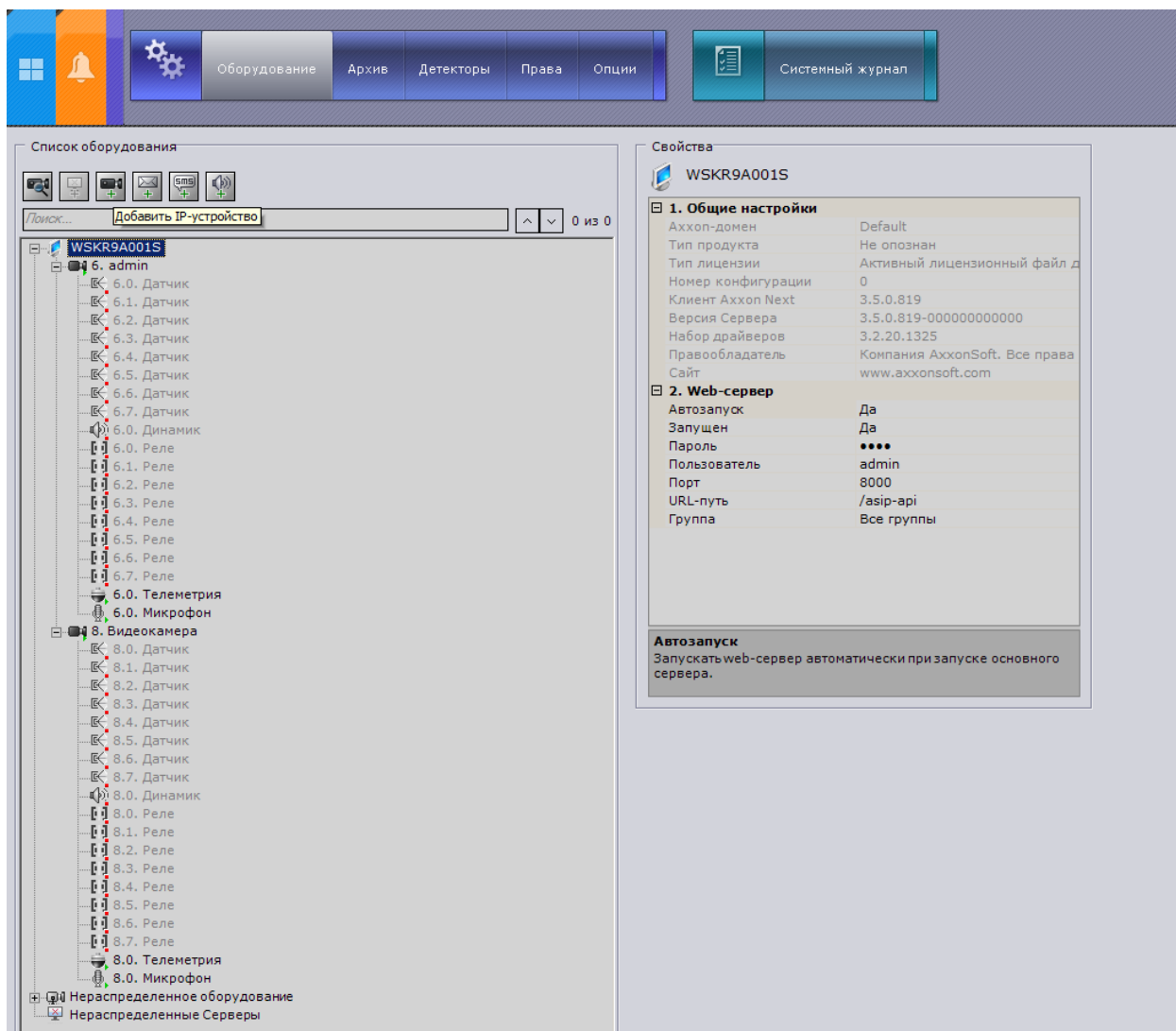
Далее необходимо перейти в закладку оборудование, где возможно настроить подключение камеры или иного внешнего устройства.



Для добавления нового оборудования необходимо нажать по кнопке



«Добавить IP устройство» в левой части «Списка оборудования».



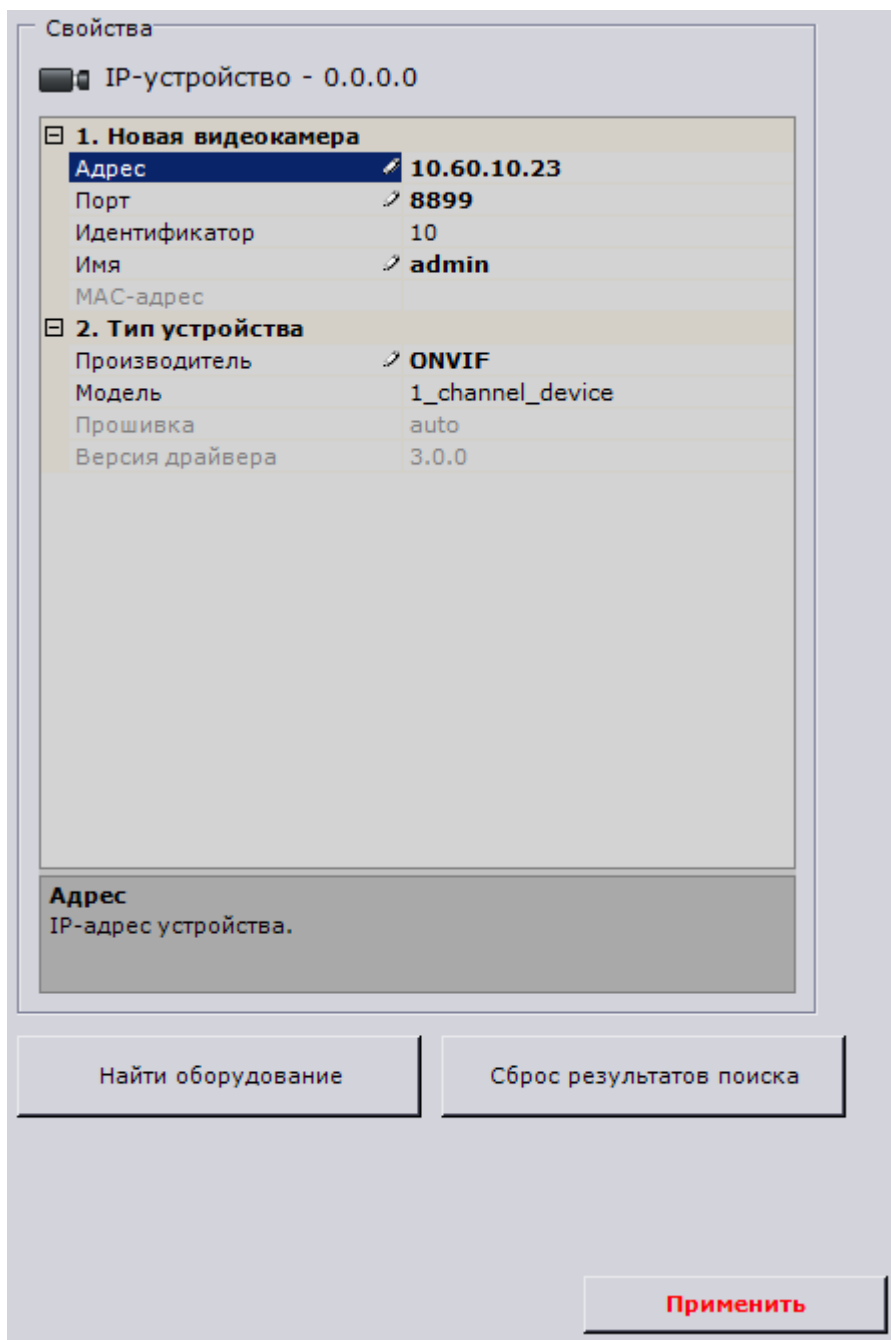
The screenshot shows the software interface with the following components:

- Navigation Bar:** Includes buttons for 'Оборудование' (Equipment), 'Архив' (Archive), 'Детекторы' (Detectors), 'Права' (Rights), 'Опции' (Options), and 'Системный журнал' (System Log).
- Equipment List (Список оборудования):**
  - Search bar: 'Добавить IP-устройство' (Add IP device).
  - Tree view showing a hierarchy:
    - WSKR9A001S
      - 6. admin
        - 6.0. Датчик (Sensor)
        - 6.1. Датчик (Sensor)
        - 6.2. Датчик (Sensor)
        - 6.3. Датчик (Sensor)
        - 6.4. Датчик (Sensor)
        - 6.5. Датчик (Sensor)
        - 6.6. Датчик (Sensor)
        - 6.7. Датчик (Sensor)
        - 6.0. Динамик (Speaker)
        - 6.0. Реле (Relay)
        - 6.1. Реле (Relay)
        - 6.2. Реле (Relay)
        - 6.3. Реле (Relay)
        - 6.4. Реле (Relay)
        - 6.5. Реле (Relay)
        - 6.6. Реле (Relay)
        - 6.7. Реле (Relay)
        - 6.0. Телеметрия (Telemetry)
        - 6.0. Микрофон (Microphone)
        - 8. Видеокамера (IP Camera)
          - 8.0. Датчик (Sensor)
          - 8.1. Датчик (Sensor)
          - 8.2. Датчик (Sensor)
          - 8.3. Датчик (Sensor)
          - 8.4. Датчик (Sensor)
          - 8.5. Датчик (Sensor)
          - 8.6. Датчик (Sensor)
          - 8.7. Датчик (Sensor)
          - 8.0. Динамик (Speaker)
          - 8.0. Реле (Relay)
          - 8.1. Реле (Relay)
          - 8.2. Реле (Relay)
          - 8.3. Реле (Relay)
          - 8.4. Реле (Relay)
          - 8.5. Реле (Relay)
          - 8.6. Реле (Relay)
          - 8.7. Реле (Relay)
          - 8.0. Телеметрия (Telemetry)
          - 8.0. Микрофон (Microphone)
      - Нераспределенное оборудование (Unassigned equipment)
      - Нераспределенные Серверы (Unassigned servers)

- Properties Panel (Свойства):**
- Device ID: WSKR9A001S
- 1. Общие настройки (General settings):**
  - Аххон-домен: Default
  - Тип продукта: Не опознан
  - Тип лицензии: Активный лицензионный файл д
  - Номер конфигурации: 0
  - Клиент Axxon Next: 3.5.0.819
  - Версия Сервера: 3.5.0.819-000000000000
  - Набор драйверов: 3.2.20.1325
  - Правообладатель: Компания AxxonSoft. Все права
  - Сайт: www.axxonsoft.com
- 2. Web-сервер (Web-server):**
  - Автозапуск: Да
  - Запущен: Да
  - Пароль: \*\*\*\*
  - Пользователь: admin
  - Порт: 8000
  - URL-путь: /asip-api
  - Группа: Все группы
- Автозапуск (Autostart):**
  - Запускать web-сервер автоматически при запуске основного сервера.

Для камеры необходимо указать корректные данные

- ◇ IP адрес видеокamеры: **10.60.10.23** (или установленный Вами адрес).
- ◇ Логин: **admin** (по умолчанию).
- ◇ Пароль: **не задан** (по умолчанию).
- ◇ Производитель: **ONVIF**.
- ◇ Порт: **8899**.



Свойства

IP-устройство - 0.0.0.0

**1. Новая видеокамера**

Адрес	10.60.10.23
Порт	8899
Идентификатор	10
Имя	admin
MAC-адрес	

**2. Тип устройства**

Производитель	ONVIF
Модель	1_channel_device
Прошивка	auto
Версия драйвера	3.0.0


**Адрес**  
IP-адрес устройства.

Найти оборудование      Сброс результатов поиска

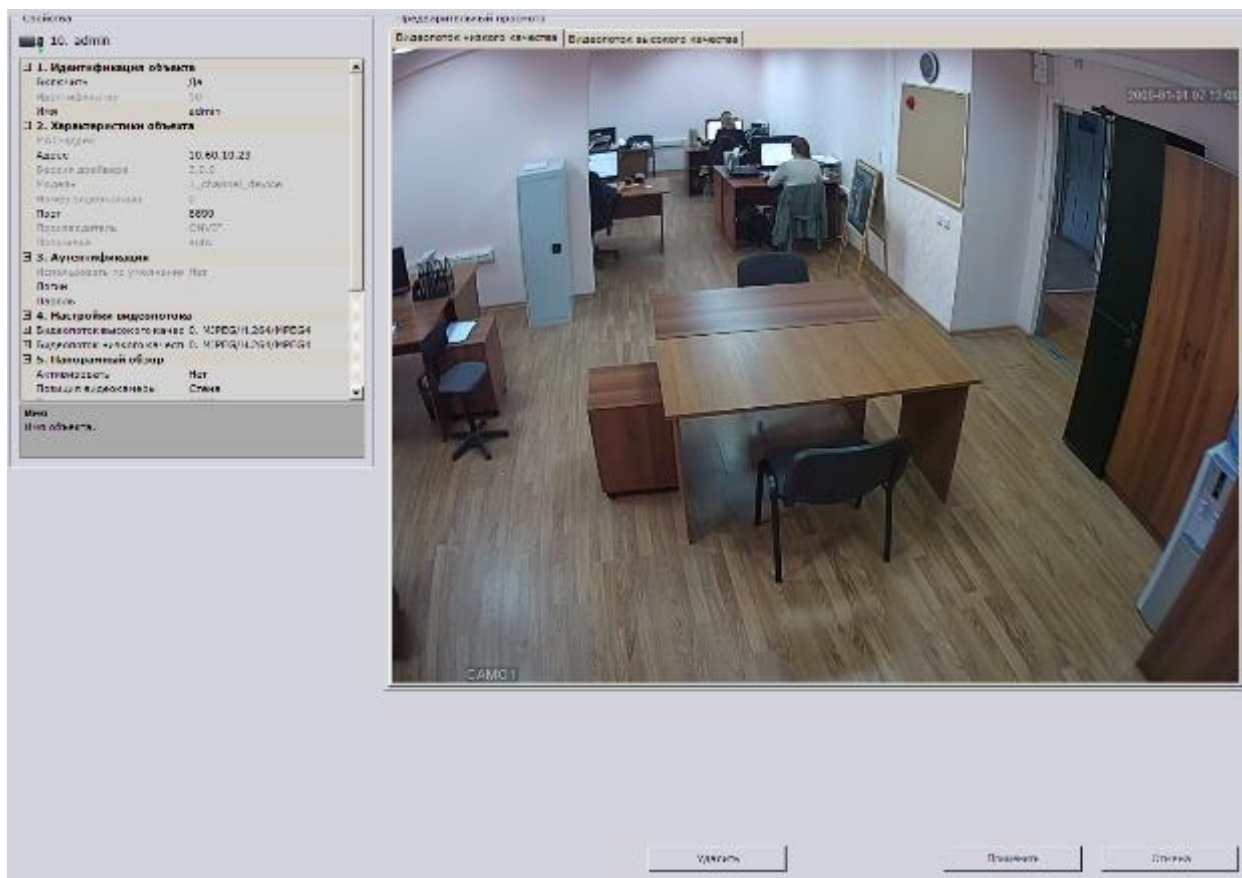
**Применить**



*\*Будьте уверены в корректности указанного Вами IP-адреса камеры в действующей подсети. Для проверки текущего IP-адреса можно использовать ПО Advanced IP Scanner, Pro-Search или Net\_Admin.*

Для сохранения настроек необходимо нажать кнопку , после чего можно перейти в меню просмотра изображения.

На рисунке ниже мы видим пример с подключенной камерой.



Более подробную информацию по работе с ПО «Axxon Next» можно найти по адресу <http://www.itv.ru>.

#### 4.6. Подключение камеры к коммерческому ПО «Luxriot».

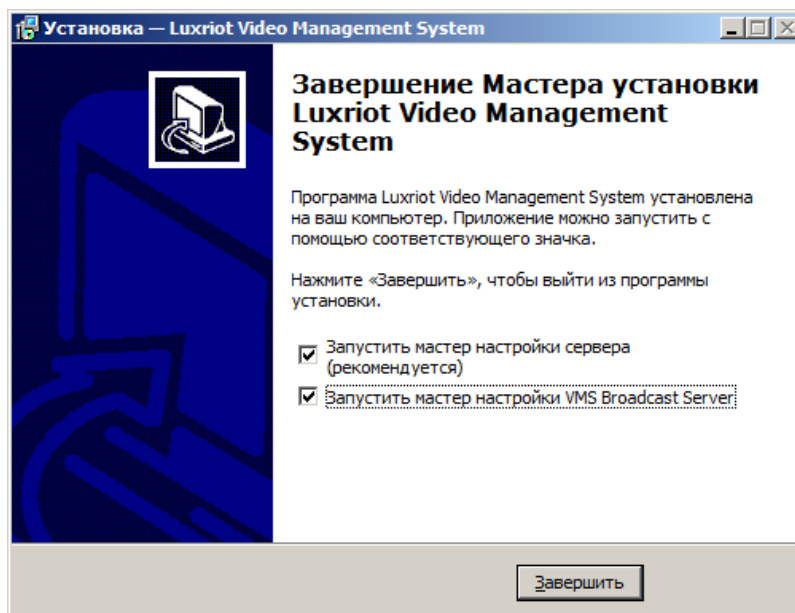
В данном Руководстве предложена схема подключения камеры к ПО «Luxriot» и рассматривается порядок работы с ПО. Для разрешения вопросов по эксплуатации ПО «Luxriot» рекомендуем обратиться в техническую поддержку компании «Luxriot» на сайте [www.luxriot.com](http://www.luxriot.com).

Luxriot является коммерческим. Совместимо со всеми камерами BSP Security, имеет поддержку одновременно нескольких серверов, и поддерживает не ограниченное количество IP-видеокамер. Позволяет строить масштабные решения.

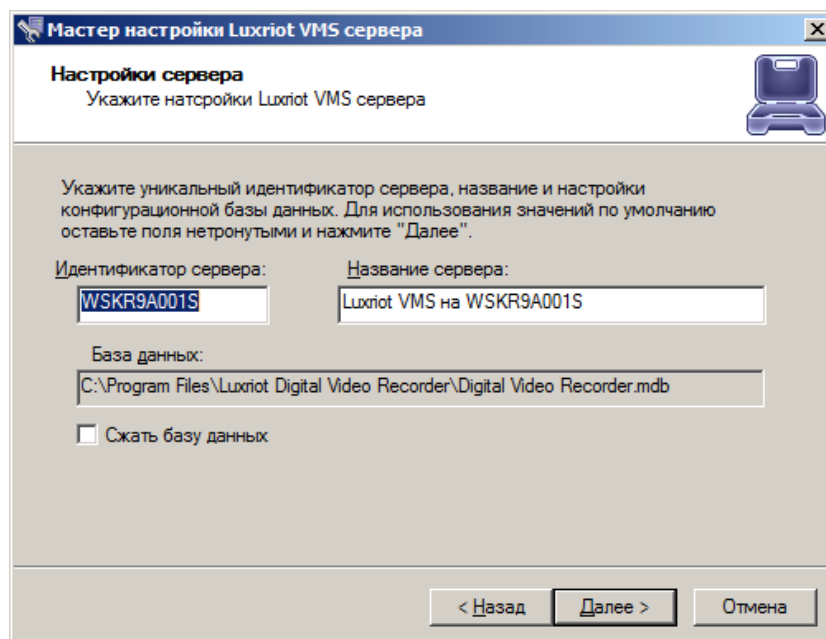
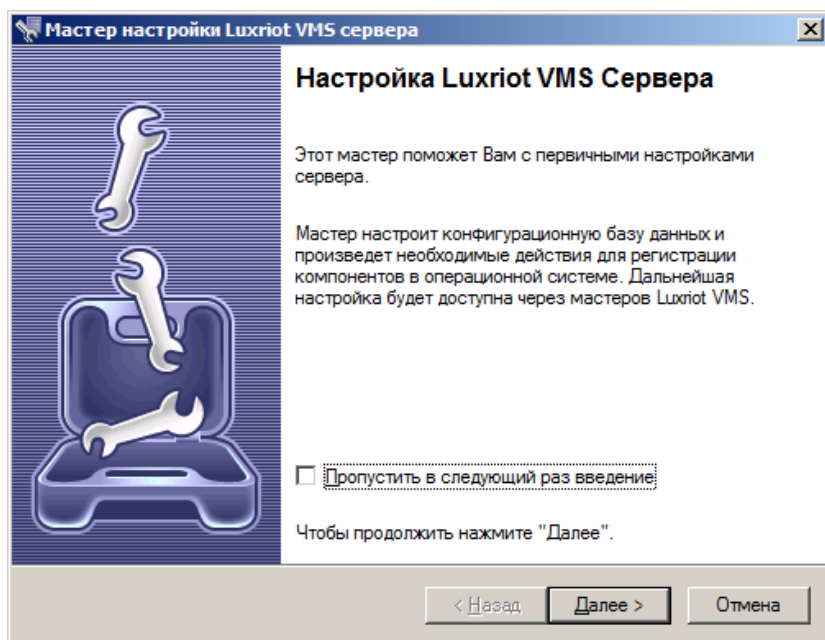
Luxriot представляет собой отдельный продукт для трансляции видеопотоков с различных устройств и мобильных платформ, таких как Windows, IOS, Android.

#### 4.6.1. Установка ПО и добавление устройств, запись и просмотр архива.

После установки LUXRIOT VMS, запускаем VMS Server. Либо после окончания установки в последнем окне ставим галочку на пункте «Запустить мастер настройки VMS Broadcast Server», нажимаем завершить.

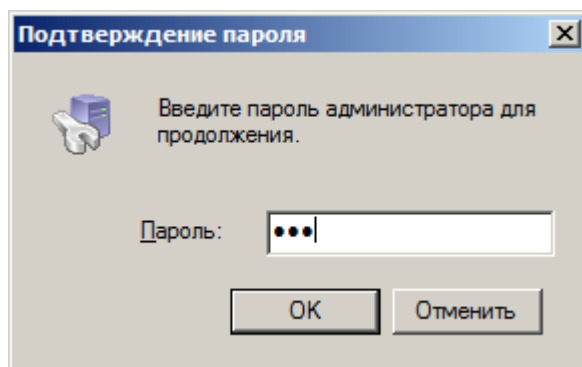


Откроется мастер настройки Luxriot VMS Server. Для продолжения нажимаем далее.

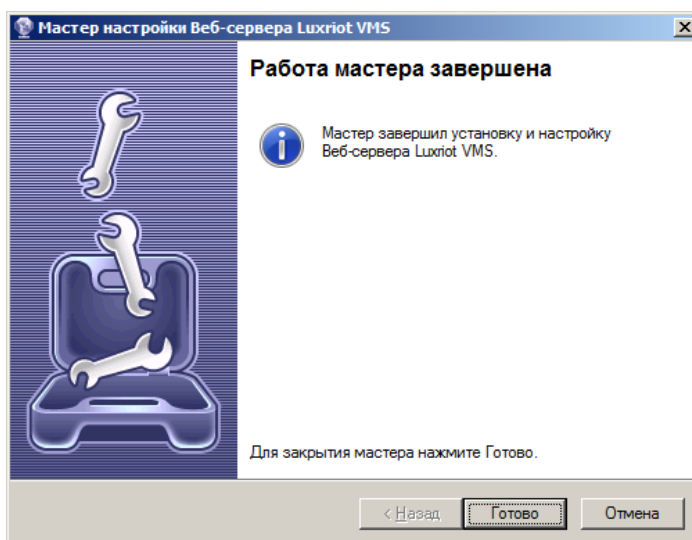


В настройках сервера указываем идентификационное имя сервера, его название. База данных по умолчанию прописывается, в путь указанный в окне «База данных», данную настройку можно будет изменить уже в настройках ПО. Для продолжения нажимаем далее.

Далее задаем пароль администратора сервера, подтверждаем нажатием на ОК.

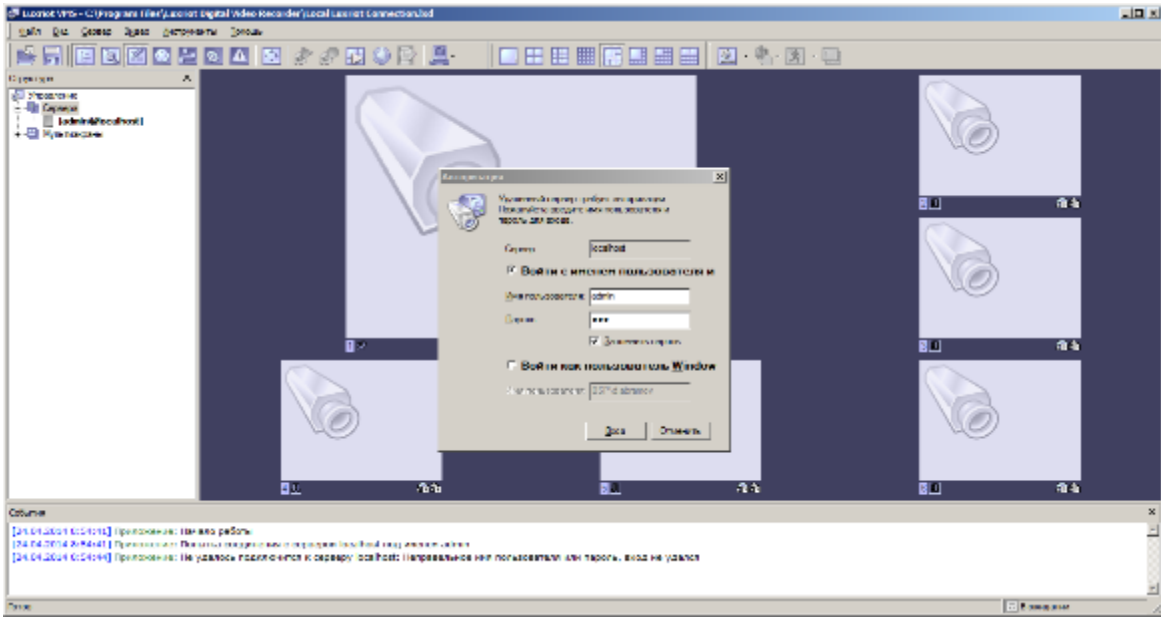


Для завершения мастера настройки сервера нажимаем Готово.

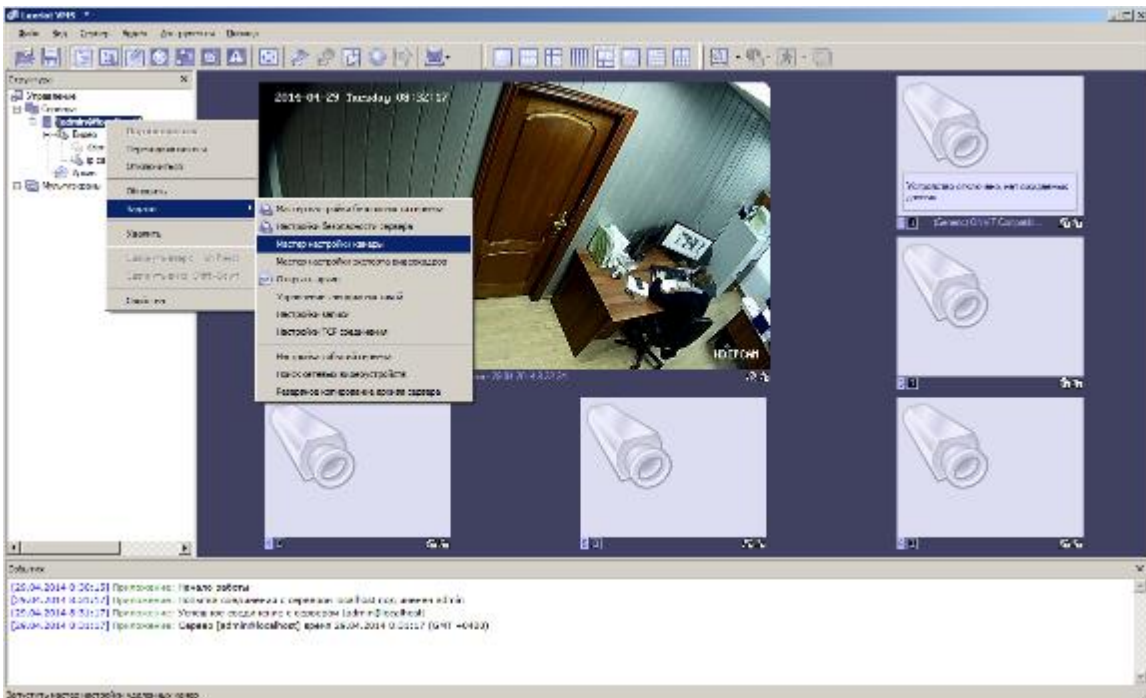


Далее открывается консоль самого программного обеспечения Luxriot. Для входа вводим имя пользователя admin и заданный вами пароль.

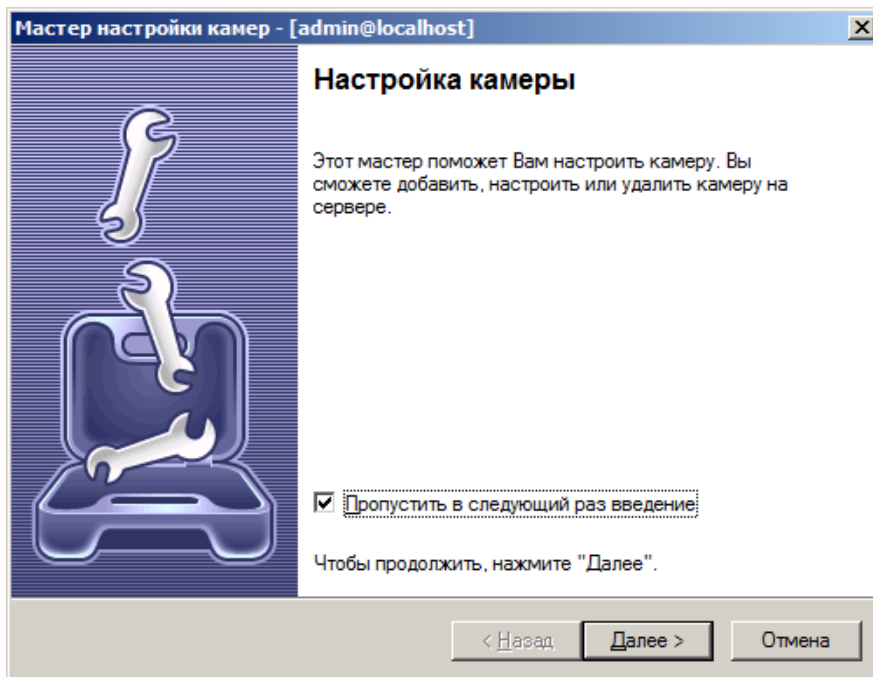




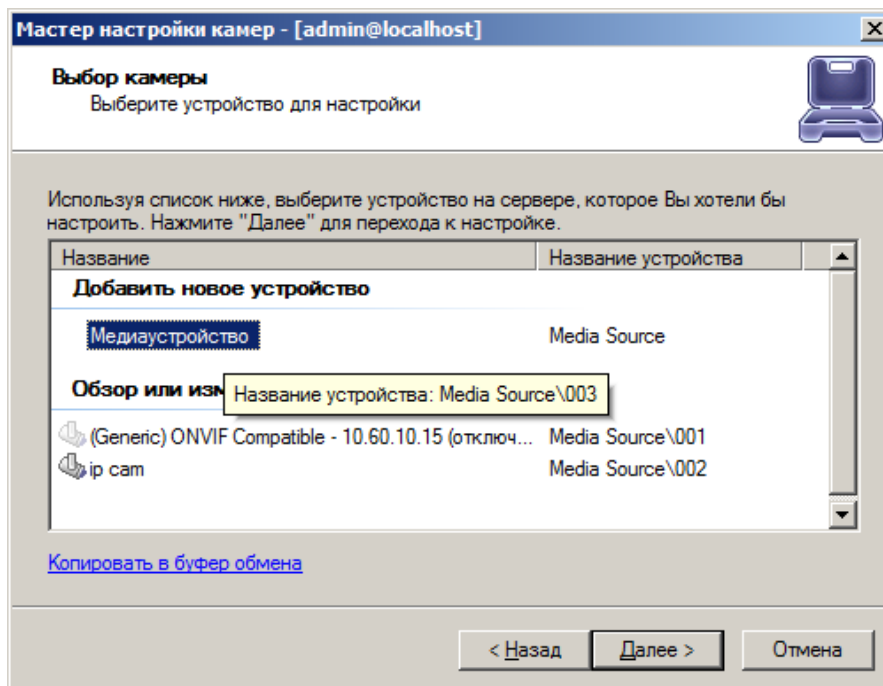
Для добавления камер в Luxriot, в левой части окна, выбираем пункт сервера, правой кнопкой мыши по вашему серверу, в выпадающем меню выбираем пункт задачи, в следующем меню, выбираем мастер настройки камеры.



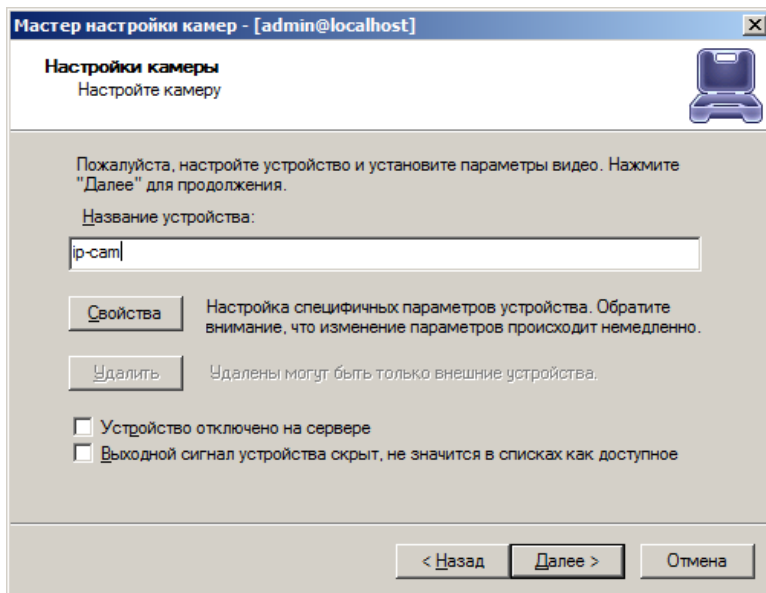
В окне мастера настройки камеры нажимаем далее.



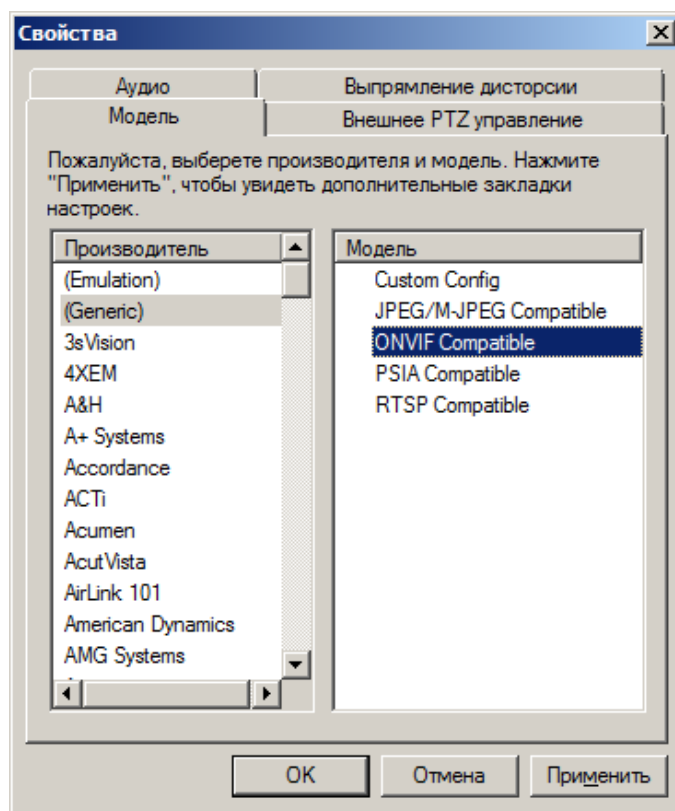
В открывшемся окне, двойным щелчком мыши кликаем по пункту медиаустройство.



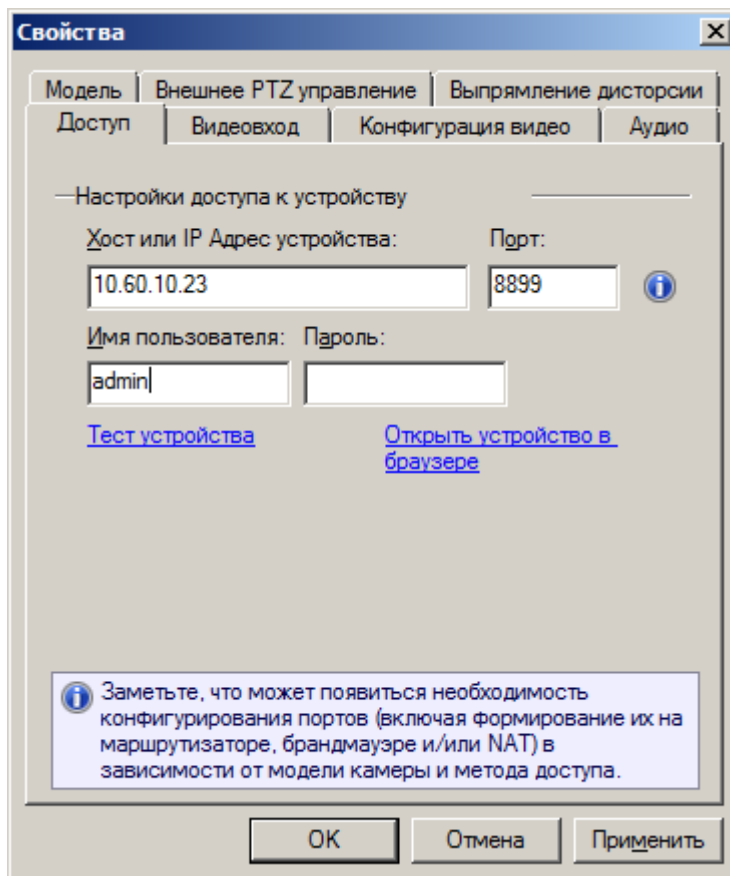
Задаем название камеры и нажимаем далее.



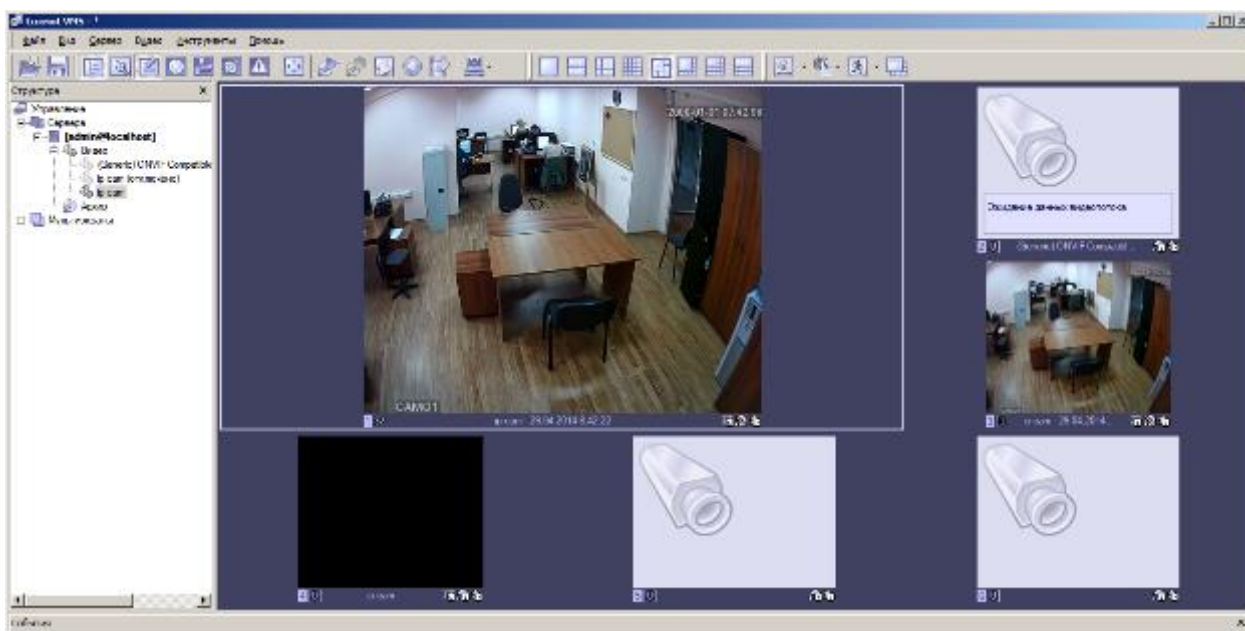
Сопряжение данного устройства будет организовано по стандарту ONVIF. Выбираем Производителя Generic и модель ONVIF.



Для отображения видеопотока вводим IP-адрес устройства, его порт, по умолчанию в камере **BSP-DI13-FL-04**, установлен порт **8899**, имя пользователя **admin**, пароль **не задан**. Нажимаем **ОК**.



После чего в основном окне программы отобразится видео с установленной камеры.



Для Настройки записи, выбираем пункт видео и нажимаем на пункт начать запись.

## 5. ГАРАНТИЙНЫЕ ОБЯЗАТЕЛЬСТВА.

### 5.1. Продавец гарантирует:

- 1) Исправность изделия при продаже.
- 2) Восстановление работоспособности изделия в течение всего гарантийного периода.
- 3) Действие гарантии с момента приобретения.
- 4) Гарантийный ремонт производится только в специализированных сервисных центрах BSP Security.
- 5) **Срок гарантии на IP камеру BSP Security составляет 5 лет.**

### 5.2. Условия гарантии:

- 1) Основанием для гарантийного обслуживания является кассовый чек или товарный чек.
- 2) Срок гарантии оборудования может отличаться в зависимости от типа изделия.
- 3) Если срок гарантии на приобретенное оборудование не заявлен явно, то считается равным гарантийному сроку согласно закона РФ «О защите прав потребителя» для соответствующих групп товаров.
- 4) Срок гарантийного ремонта определяется после проведения экспертизы оборудования, и устанавливается в зависимости от степени его неисправности, но не более двух месяцев, с момента поступления оборудования в сервис центр.
- 5) Для всех IP видеокамер наблюдения торговой марки BSP Security (модели серии BSP, артикул которых начинается с префикса BSP) срок гарантийного обслуживания составляет 5 лет с момента приобретения.

### **5.3. Гарантия не распространяется на оборудование:**

- 1) Вышедшее из строя по вине его владельца вследствие нарушения рекомендованных условий эксплуатации или хранения.
- 2) Вышедшее из строя по причине самостоятельного изменения внутреннего ПО оборудования (переустановка firmware / изменение прошивки).
- 3) Вышедшее из строя в следствие форс мажорных обстоятельств: пожара, наводнения и других стихийных бедствий.
- 4) Вышедшее из строя из-за включения в сеть с несоответствующим напряжением питания, или в случае аварии или неисправности в сети питания, а также при наличие следов электрического пробоя, прогар проводников и т.п.
- 5) При наличии следов механических воздействий, возможно вызвавших повреждения.
- 6) В случае обнаружения следов ремонта.
- 7) Вышедшее из строя вследствие некорректного подключения к источнику питания.