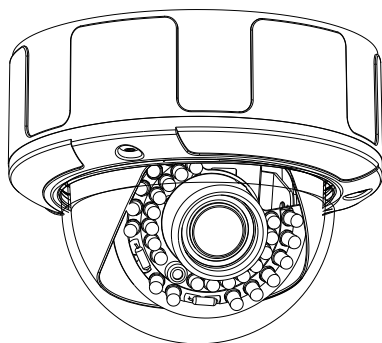




**3-мегапиксельная IP камера  
«день/ночь»  
STC-IPM3597A**



**Руководство по  
эксплуатации**

Благодарим Вас за то, что Вы выбрали нашу телекамеру. До эксплуатации телекамеры рекомендуется внимательно ознакомиться с инструкциями и сохранить Руководство для дальнейшего использования.

## Правила техники безопасности

### 1. Перед установкой устройства внимательно ознакомьтесь с Руководством.

В целях обеспечения корректной установки и эксплуатации устройства рекомендуется сначала ознакомиться с предлагаемым Руководством.

### 2. Не производите монтаж телекамеры на потолке, который не рассчитан на ее вес.

Падение устройства может привести к повреждению.

### 3. Не устанавливайте телекамеру вблизи электрических или магнитных полей.

Устанавливайте телекамеру на расстоянии от телевизора, радиопередатчика, магнита, электродвигателя, трансформатора, аудиодинамиков, так как магнитные поля, создаваемые перечисленными выше устройствами, могут вызывать искажение видеоизображения.

### 4. Не устанавливайте и не используйте телекамеру там, где она может подвергаться воздействию воды, масла или газа.

Вода, масло или газ могут стать причиной неисправности, поражения электрическим током или пожара. Не используйте устройство рядом с ванной, раковиной, емкостью для стирки белья, во влажном подвале, рядом с бассейном, в незащищенном месте на улице или других местах с повышенной влажностью.

### 5. Не устанавливайте камеру против солнца.

Прямой солнечный свет или яркие лучи могут вызвать неустранимое повреждение чувствительного элемента и внутренней цепи устройства.

### 6. Защита шнура питания

Прикосновение к влажному шнуру питания или прикосновение к шнуру питания мокрыми руками может привести к поражению электрическим током. Шнуры питания должны располагаться таким образом, чтобы на них не наступали, и они не были придавлены установленными на них предметами. Особое внимание следует уделить шнурам и вилкам, розеткам и точке выхода шнура из устройства.

### 7. Приспособления

Не используйте приспособления, если они не рекомендованы изготовителем, так как их использование может быть опасным.

### 8. Попадание посторонних предметов или жидкости внутрь устройства

Никогда не проталкивайте какие-либо предметы внутрь устройства через вентиляционные отверстия, так как возможно их прикосновение к находящимся под высоким напряжением узлам или короткое замыкание деталей, в результате которого возможен пожар или поражение электрическим током. Никогда не проливайте какую-либо жидкость на устройство.

### 9. Не используйте телекамеру, если температура, влажность или источник питания не соответствуют спецификации.

Используйте телекамеру при температуре в диапазоне от  $-10^{\circ}\text{C}$  до  $+50^{\circ}\text{C}$  и влажности ниже 90%. Используйте источник питания, указанный в Руководстве.

### 10. Чистка

Перед чисткой выключите устройство и отключите от розетки. Не используйте для чистки едкие или аэрозольные чистящие средства. Используйте влажную ткань.

### 11. Не разбирайте телекамеру и не устанавливайте внутри корпуса дополнительные детали.

Разборка или установка дополнительных деталей может привести к неисправности или пожару.

### 12. Прекратите эксплуатацию, если устройство дымится или перегрелось.

### 13. Ремонт

Не пытайтесь производить ремонт устройства самостоятельно, так как при открывании и снятии крышки возникает опасность контакта с высоким напряжением и другие опасности. Любые ремонтные работы должны производиться квалифицированным специалистом.

### 14. Сохраняйте инструкции.

ИНСТРУКЦИИ ПО ТЕХНИКЕ БЕЗОПАСНОСТИ И ЭКСПЛУАТАЦИИ СЛЕДУЕТ СОХРАНИТЬ ДЛЯ ДАЛЬНЕЙШЕГО ИСПОЛЬЗОВАНИЯ.

## Содержание

<b>1. Камера .....</b>	<b>3</b>
1.1. Функциональные возможности.....	3
1.2. Комплект поставки .....	3
1.3. Требования к системе (для просмотра текущего видео через браузер Internet Explorer).....	3
1.4. Технические характеристики .....	4
1.5. Габариты.....	6
1.6. Компоненты камеры .....	7
Переключатели и разъемы .....	7
1.7. Установка.....	8
<b>2. ИНТЕРФЕЙС ПОЛЬЗОВАТЕЛЯ.....</b>	<b>10</b>
2.1. Регистрация.....	10
2.2. Вид интерфейса .....	11
2.2.1. Просмотр текущего видео .....	13
2.2.2. Видео .....	15
2.2.3. Изображение .....	18
2.2.4. Аудио.....	20
2.2.5. Дата и время .....	21
2.2.6. Сеть.....	22
2.2.7. Тревога .....	24
2.2.8. Память .....	25
2.2.9. Служебные функции.....	26
2.2.10. PTZ/OSD .....	27

### ПРИМЕЧАНИЕ:

Содержащаяся в Руководстве информация действительна на момент публикации. Изготовитель оставляет за собой право вносить изменения и проводить модернизацию своей продукции. По этой причине все технические характеристики могут изменяться без уведомления.

## 1. Камера

### 1.1. Функциональные возможности

- ПЗС-матрица Sony 1/2.8" Exmor™, 3.0 Мпикс, прогрессивная развертка
- Минимальная освещенность - Цветной режим: 0.1 лк, F1.2; Ч.Б: 0.01 лк, F1.2. Режим накопления кадров: 0.001 лк, F1.2
- Сжатие: H.264, MPEG-4, M-JPEG (тройной кодек)
- Высокое разрешение: 2048x1536, H.264/High-Profile
- Скорость передачи до 16000 Кбит/с
- Поддержка питания 12 В пост. тока и PoE (802.3af)
- Поддержка карты Micro SD/SDHC (до 16 ГБ)
- Поддержка ONVIF

### 1.2. Комплект поставки

- CD x 1
- Руководство пользователя
- Аксессуары

### 1.3. Требования к системе (для просмотра текущего видео через браузер Internet Explorer)

Разрешение	1280x720	1280x1024	1920x1080	2056x1536 (3.0 Мпикс)
Рекомендуемая скорость передачи	2000~4000 Кбит/с	2000~6000 Кбит/с	4000~8000 Кбит/с	4000~10000 Кбит/с
Формат сжатия	H264 или MPEG4	H264 или MPEG4	H264 или MPEG4	H264 или MPEG4
Скорость видео	До 30 к/с	До 30 к/с	До 30 к/с	До 20 к/с
ЦП (Рекомендуемый)	Intel Core i3 540	Intel Core i3 540	Intel Core i5 760	Intel Core i7 860
Оперативная память	2 ГБ	2 ГБ	4 ГБ	4 ГБ
Браузер Internet Explorer	8.0 или более поздней версии	8.0 или более поздней версии	8.0 или более поздней версии	8.0 или более поздней версии
Операционная система	WinXP-Pro	WinXP-Pro	WinXP-Pro/Win7 Pro	WinXP-Pro/Win7 Pro

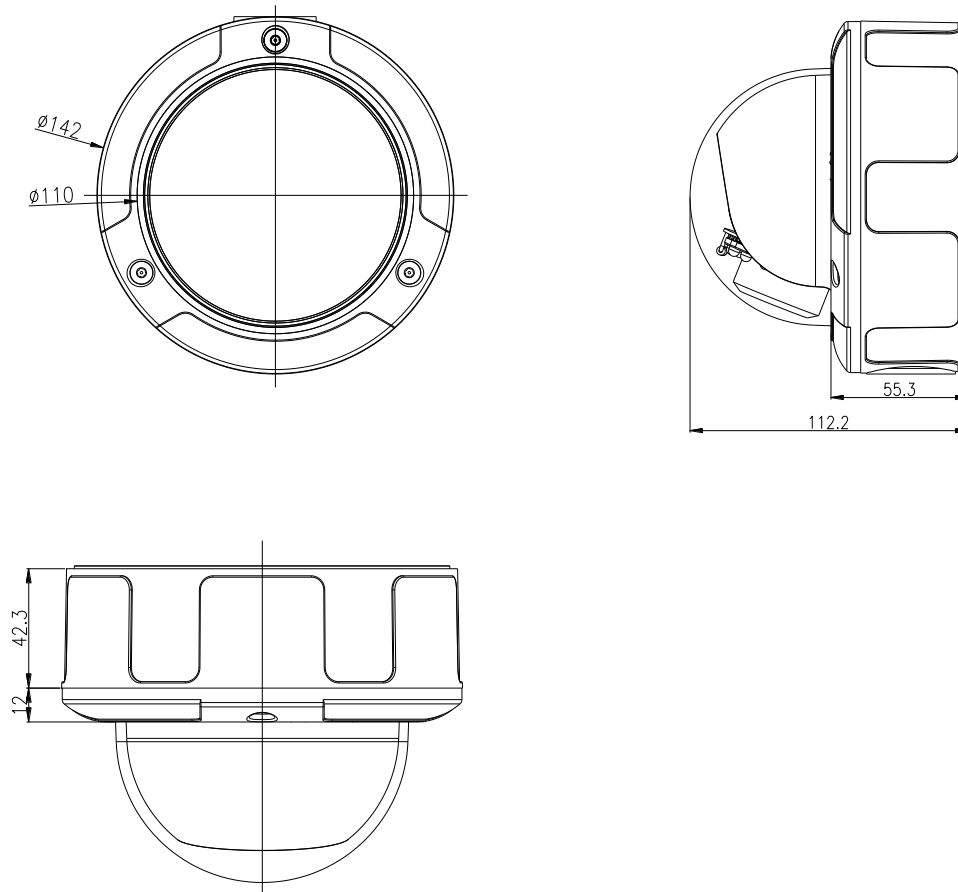
- Microsoft Internet Explorer 8.0 или более поздняя версия (поддерживается только браузер IE 32 бит)
- Формат сжатия кодера IP-камеры H.264/High Profile.
- При просмотре текущего видео через браузер Internet Explorer IP-камера использует RTSP для декодирования в реальном времени; максимальная скорость передачи 10000 Кбит/с.

## 1.4. Технические характеристики

<b>ВИДЕО</b>	Чувствительный элемент	ПЗС-матрица Sony 1/2.8", 3.0 мегапикселя, Exmor™ с прогрессивной разверткой
	Максимальное разрешение	QXGA (2048x1536)
	Разрешение видео	2048x1536, 1920x1080, 1280x1024, 1280x960, 1280x720, 720x480, 320x240
	Сжатие видео	H.264, MPEG4, M-JPEG
	Скорость видео	2048x1536 (20 к/с), при любом другом разрешении (H264 или MPEG4) 30 к/с.
	Минимальная освещенность	Цветной режим: 0.1 лк, F1.2; Ч/Б: 0.01 лк (подвижный ИК фильтр), F1.2; режим накопления кадров: 0.001 лк, F1.2
	Цифровой широкий динамический диапазон	10 уровней (регулируемая установка)
	Второй видеовыход	1.0 В, композитный, 75 Ом (BNC) или YPbPr
<b>ФУНКЦИЯ</b>	Меню	Возможна настройка через браузер
	Цифровой режим День/Ночь	Авто / Цветной / Ч/Б
	Автоматический электронный затвор	Авто: 1/60 - 1/2000 сек. (60 Гц); 1/50 - 1/2000 сек (50 Гц)
	Ручной электронный затвор	1/2, 1/4, 1/8, 1/15, 1/30, 1/60, 1/120, 1/250, 1/500, 1/750, 1/1000, 1/1500, 1/2000 сек
	Баланс белого	Авто / Ручной (1800°K~10000°K)
	Динамическое шумоподавление	2D/3D DNR
	Язык	Традиционный китайский / упрощенный китайский / английский / японский
	Настройка изображения	Яркость / Контрастность / AWB / Резкость / Насыщенность / Поворот / Зеркало/ WDR
	Детектор движения	Да
	Тревога по сигналу детектора движения	Да
	Таймер	Да
<b>СЕТЬ</b>	Браузер	IE 8.0 или выше
	Ethernet	10/100M Auto Negotiation
	Скорость передачи	64 - 16000 Кбит/с
	Протоколы	TCP, UDP, HTTP, SMTP, FTP, NTP, DNS, DHCP, ARP, UPnP, RTSP RTP Ethernet (RJ-45 Wired 10/100 Base-TX)
	Потоковая передачи видео	H.264, MPEG4 и M-JPEG, одновременная передача двух/трех потоков
	Потоковая передача аудио, сжатие	Двунаправленная передача аудио; G.711 (μLaw), 8 КГц
	Пользователи	Одновременная работа 10 пользователей
	Безопасность	Защита с помощью ID/пароля, фильтрация IP-адресов, журнал регистрации доступа пользователей
	Реакция на тревогу	Загрузка файла через FTP и по электронной почте / уведомление оп электронной почте, HTTP, активация тревожного выхода, запись на карту Micro SD
	Многоадресная передача	Поддерживается

<b>ОБЩИЕ УСТАНОВКИ</b>	Разъем	Audio, RJ45/PoE, разъем питания постоянного тока, BNC (композитный видеовыход), сброс тревоги / тревожный вход / тревожный выход / заземление / RS485, Micro SD/SDHC
	Автоматическая диафрагма	Встроенная автоматическая диафрагма DC IRIS
	Объектив	Фокусное расст. 3.0~10мм (95.6°~28.8°) / F1.2, асферический мегапиксельный варифокальный объектив
	Блок питания; энергопотребление	12 В постоянного тока / PoE; , с нагревателем - макс. 7 Вт
	Диапазон рабочих температур; Диапазон температур хранения	-40°C ... 50°C ; -20°C ... 60°C
	Рабочая влажность; Влажность при хранении	Максимум 80%; 90%
	Габариты	142(Диам.) x 112(В) мм
	Масса нетто	950 г

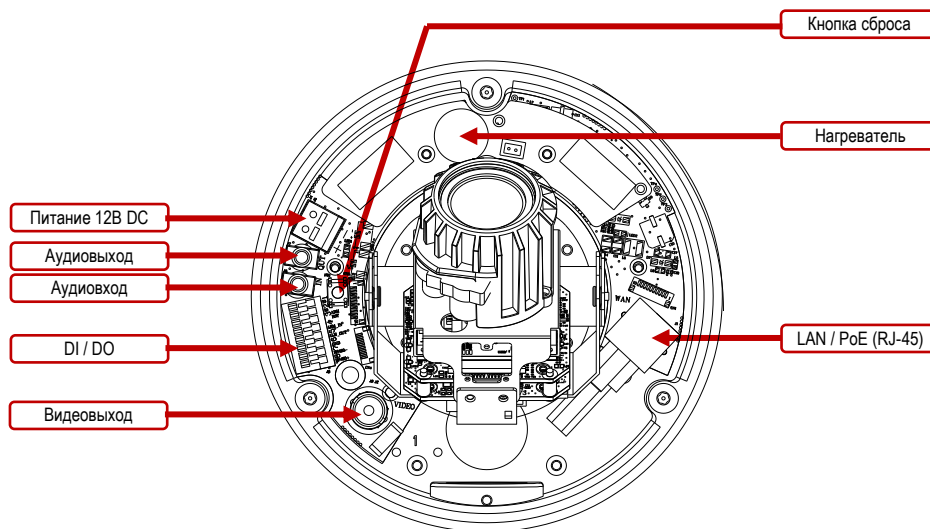
## 1.5. Габариты



(Единица измерения: мм)

## 1.6. Компоненты камеры

### Переключатели и разъемы



#### ■ Тревожный вход/выход (DI / DO):

- (1) IO (Ввод-вывод)
- (2) IO (Ввод-вывод)
- (3) **ALM-RST (Сброс тревоги)**: принудительное отключение сигнала тревоги.
- (4) **ALM-IN (Тревожный вход)**: в случае активации включается сигнал тревоги. (Также можно настроить вход для управления режимом ДЕНЬ/НОЧЬ).
- (5) Активируется при тревоге (уровень TTL). (Также можно настроить выход тревоги во время активации режима ДЕНЬ/НОЧЬ).
- (6) **GND (Заземление)**
- (7) **RS-485(-)**: управление RS-485, передаваемым по сети (ОТРИЦАТЕЛЬНЫЙ).
- (8) **RS-485(+)**: управление RS-485, передаваемым по сети (ПОЛОЖИТЕЛЬНЫЙ).

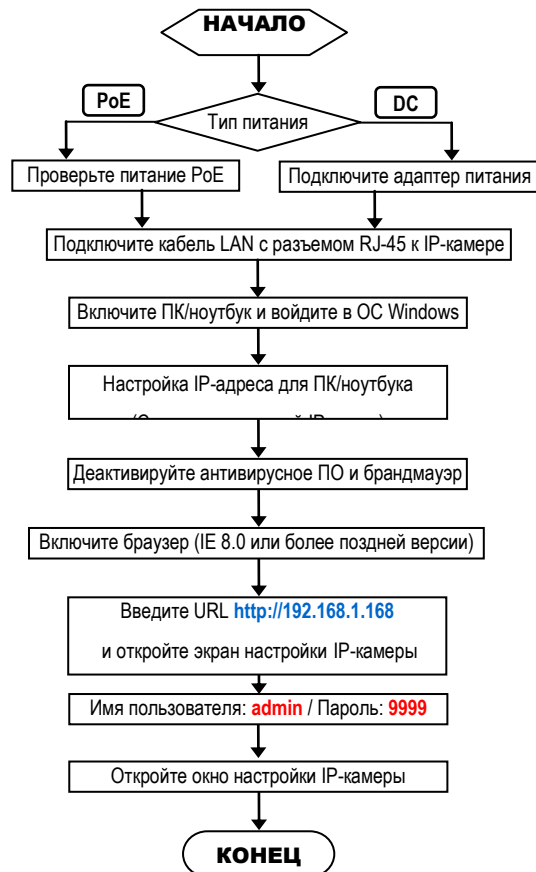
#### ■ Нагревательный элемент:

Данный нагреватель предотвращает образование конденсата на объективе и стекле. Встроенный термостат включает и выключает нагреватель при необходимости.



## 1.7. Установка

### 1. Блок-схема установки



#### ■ Заводские установки IP-камеры

IP-адрес: **192.168.1.168**

Имя пользователя: **admin**

Пароль: **9999**

#### ■ Рекомендуемый IP-адрес для ПК/ноутбука

IP-адрес: 192.168.1.200

Маска подсети: 255.255.255.0

Шлюз: 192.168.1.1

## 2. Прямое подключение

Убедитесь, что на вашем ПК установлена версия ПО JAVA Version 6 Update 30 или более поздней версии.

- (1) Подключите адаптер питания к IP-камере.
- (2) Запустите браузер IE и откройте страницу <http://192.168.1.168>
- (3) Когда откроется окно регистрации, введите **Имя пользователя (User Name)** и **Пароль (Password)**.
- (4) Как только будет установлено соединение, откроется основная страница веб интерфейса IP-камеры.



## 3. Подключение через концентратор / концентратор PoE

Убедитесь, что на вашем ПК установлена версия ПО JAVA Version 6 Update 30 или более поздней версии.

- (1) Запустите браузер IE и откройте страницу <http://192.168.1.168>
- (2) Когда откроется окно регистрации, введите **Имя пользователя (User Name)** и **Пароль (Password)**.
- (3) Как только будет установлено соединение, откроется основная страница веб интерфейса IP-камеры.



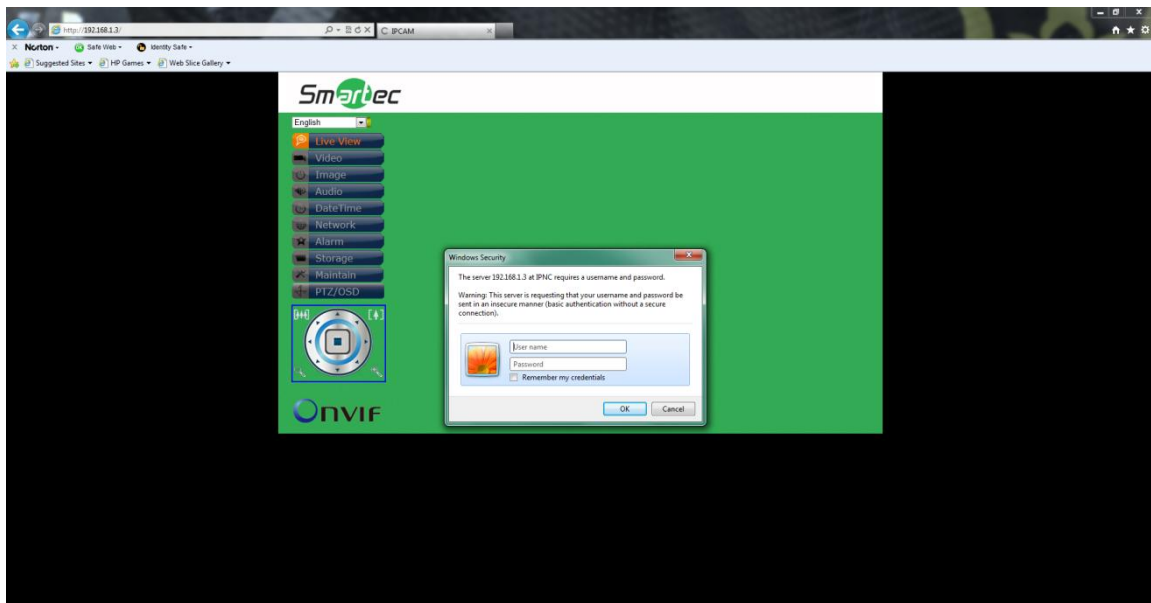
## 2. ИНТЕРФЕЙС ПОЛЬЗОВАТЕЛЯ

### 2.1. Регистрация

1. Запустите браузер и введите <http://192.168.1.168/> в адресной строке. Затем нажмите **Ввод (Enter)**.

**ПРИМЕЧАНИЕ:**

Настоятельно рекомендуется использовать браузер Internet Explorer. Другие браузеры на момент публикации руководства НЕ поддерживались в полной мере, поэтому производитель НЕ НЕСЕТ ОТВЕТСТВЕННОСТЬ ЗА ПРИЧИНЕННЫЙ УЩЕРБ ИЛИ ЗА ПОЛОМКУ.

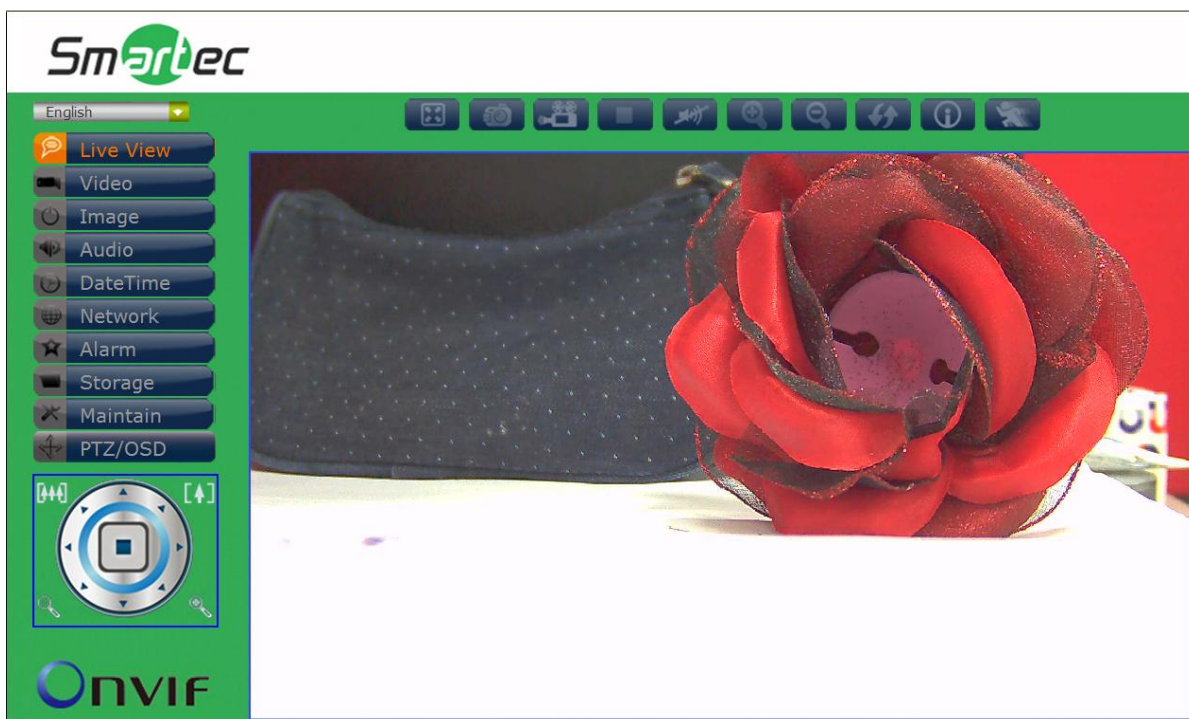


2. Введите **Имя пользователя (User Name)** и **Пароль (Password)** в открывшемся окне и нажмите **OK**.

Заводская установка имени пользователя и пароля **admin** и **9999**. Имя пользователя и пароль требуется вводить каждый раз при запуске приложения или повторном подключении.

## 2.2. Вид интерфейса


После входа в систему открывается представленный ниже экран:



На экране слева расположено несколько функциональных клавиш. Их значение приводится в предлагаемой таблице. Все функциональные клавиши с подробным описанием соответствующих функций представлены в последующих разделах руководства. После завершения настройки нажмите **Подтвердить (Submit)**, чтобы сохранить изменения.

### Примечание :

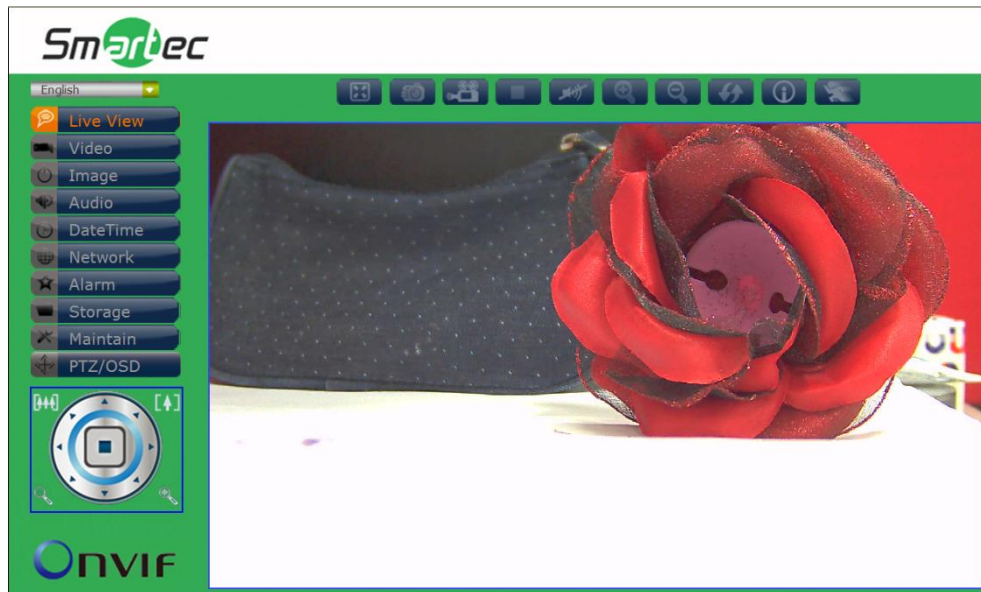
Установки функциональных клавиш могут изменяться в зависимости от модели.

 <b>Live View</b>	Просмотр текущего видео
 <b>Video</b>	Видео
 <b>Image</b>	Изображение
 <b>Audio</b>	Аудио
 <b>DateTime</b>	Дата и время
 <b>Network</b>	Сеть
 <b>Alarm</b>	Тревога

 Storage	Память
 Maintain	Служебные функции
 PTZ/OSD	PTZ/OSD


## 2.2.1. Просмотр текущего видео

Главная страница. Просмотр видео, транслируемого с камеры.



		<b>Язык:</b> English (Английский) / 日本語 (Японский) / 繁体中文 (Традиционный китайский) / 简体中文 (Упрощенный китайский) / Россия / Magyar (Венгерский) / Deutsch (Немецкий) / فارسی (Персидский) / España (Испанский) / Polska (Польский) / Nederlands (Голландский) / Portuguese (Португальский) / Français (Французский) (Языковые опции зависят от региона)	
	Во весь экран		Увеличение
	Моментальный снимок		Уменьшение
	Запись / Сохранение		Восстановление
	Остановка записи		Информация
 	Аудио                                  выкл. Аудио                                  вкл.		Обнаружение движения

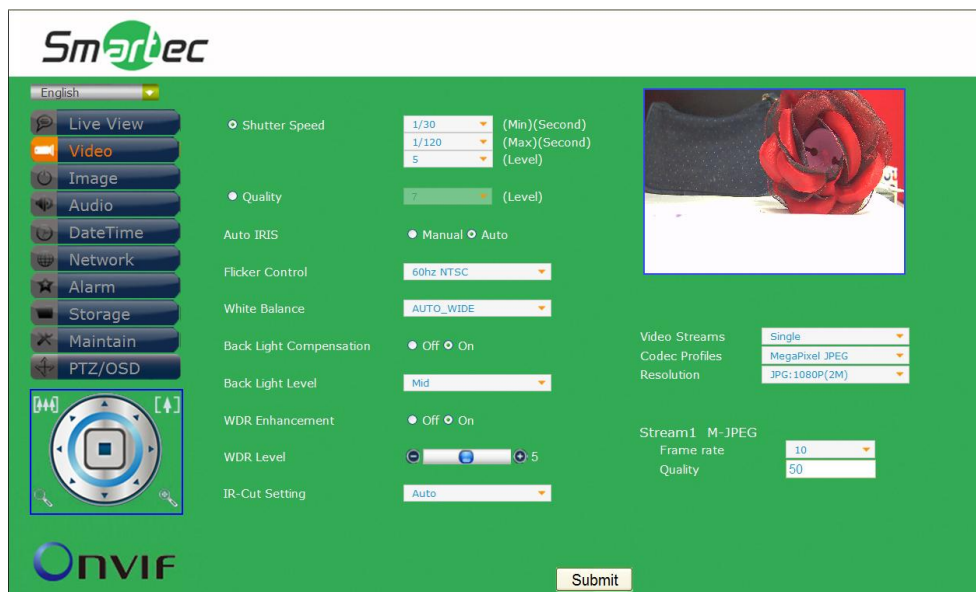
**Управление PTZ-камерой** (Применяется только к моделям с функцией PTZ):

	Стоп (кнопка по центру) / Кнопки в 8 направлениях (внешние кнопки)
---	--

	Уменьшение		Увеличение
	Широкий		Теле

## 2.2.2. Видео

Изменение настроек IP-видео, типа потока и локального просмотра.



### Затвор / Качество / Диафрагма

Скорость затвора (Мин) (Сек) (Shutter Speed (Min)(Second))	1/2, 1/4, 1/8, 1/15, 1/25(PAL), 1/30(NTSC), 1/50(PAL), 1/60(NTSC), 1/100(PAL), 1/120(NTSC), 1/250, 1/500, 1/750, 1/1,000, 1/1,500, 1/2,000, 1/10,000, 1/100,000 сек.
Скорость затвора (Макс) (Сек) (Shutter Speed (Max)(Second))	1/30, 1/60, 1/120, 1/250, 1/500, 1/750, 1/1000, 1/1500, 1/2000, 1/10000, 1/100000
Скорость затвора (Уровень) (Shutter Speed (Level))	0~7
Качество (Уровень) (Quality (Level))	0~7
Режим Auto IRIS	Ручной (Manual) / Авто (Auto)

### Коррекция мерцания / Баланс белого / Компенсация встречной засветки

Коррекция мерцания (Flicker Control)	60Гц NTSC / 50Гц PAL
Баланс белого (White Balance)	Авто_расширенный (AUTO_WIDE ) / Авто_нормальный (AUTO_NORMAL ) / Солн.день (SUNNY) / Тень (SHADOW ) / Внутри помещений (INDOOR ) / Искусственное освещение (LAMP) / Мерцающий свет 1 (FL1) / Мерцающий свет 2 (FL2)
Компенсация встречной засветки (Back Light Compensation)	Выкл. (Off) / Вкл. (On)
Уровень встречной засветки (Back Light Level)	Мин. (Min) / Средн. (Mid) / Макс. (Max)

### Широкий динамический диапазон / ИК-фильтр

Усиление широкого динамического диапазона (WDR Enhancement)	Выкл. (Off) / Вкл. (On)
Уровень широкого динамического	0~7



диапазона (WDR Level)	
Настройка ИК-фильтра (IR-Cut Setting)	Авто (Auto) / ЧБ (BW) / Цветной (Color) / Внешний (External)

**Тип потока**

<b>Видеопотоки (Video Streams)</b>	Один (Single) / Два (Dual) / Три (Tri-stream)
<b>Типы кодеков (Codec Profiles)</b>	H.264 / MPEG4 / MegaPixel JPEG
<b>Разрешение (Resolution)</b>	H.264: 720P(1M), H.264: D1, H.264: SXGA(1.3M), H.264:1080P(2M), H.264: 3M

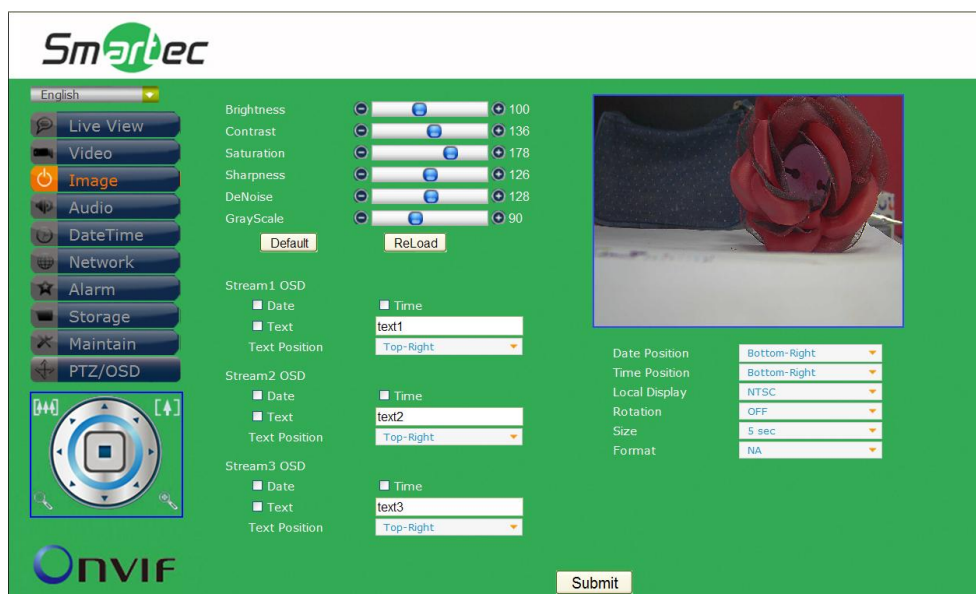
**Поток1 M-JPEG**

<b>Частота кадров (Frame rate)</b>	1 / 3 / 5 / 10 / 15 / 20 / 25 / 30 к/с
<b>Качество (Quality)</b>	25 / 50 / 75

(ПРИМЕЧАНИЕ: Типы установок могут изменяться в зависимости от модели)

## 2.2.3. Изображение

Изменение установок изображения, экранного меню и расширенных установок изображения.



### Изображение

Яркость (Brightness)	0 ~ 255 (Заводская установка 128)
Контрастность (Contrast)	0 ~ 255 (Заводская установка 128)
Насыщенность (Saturation)	0 ~ 255 (Заводская установка 128)
Резкость (Sharpness)	0 ~ 255 (Заводская установка 128)
Шумоподавление (DeNoise)	0 ~ 255 (Заводская установка 128)
Коррекция экспозиции (EV Compensation)	0 ~ 255 (Заводская установка 128)
Шкала полутонов (GrayScale)	0 ~ 255 (Заводская установка 128)
Заводские установки (Default)	Восстановление значений заводской установки
Перезагрузка (ReLoad)	Загрузка предыдущих значений

### Экранное меню для Потока 1 / Потока 2 / Потока 3

Режим (Mode)	Дата (Date) / Время (Time) / Текст (Text)
Положение текста (Text Position)	Вверху слева (Top-Left) / Вверху справа (Top-Right)

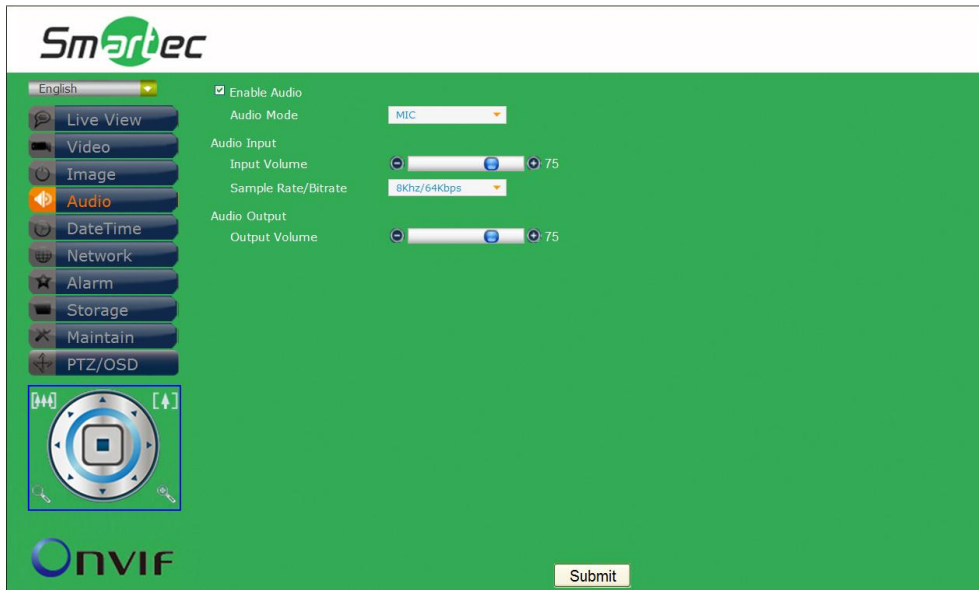
### Локальный просмотр

Положение даты (Date Position)	Внизу справа (Bottom-Right) / Внизу слева (Bottom-Left)
--------------------------------	---

<b>Положение времени (Time Position)</b>	Внизу справа (Bottom-Right) / Внизу слева (Bottom-Left)
<b>Локальный просмотр (Local Display)</b>	ВЫКЛ. (OFF) / NTSC / PAL / HD720P
<b>Вращение (Rotation)</b>	ВЫКЛ. (OFF) / ГОРИЗОНТАЛЬНО (HORIZONTAL) / ВЕРТИКАЛЬНО (VERTICAL) / В ОБЕ СТОРОНЫ (BOTH)
<b>Размер (Size)</b>	5 сек / 10 сек
<b>Формат (Format)</b>	H.264 (1280 x 720)

## 2.2.4. Аудио

Изменение установок аудио.



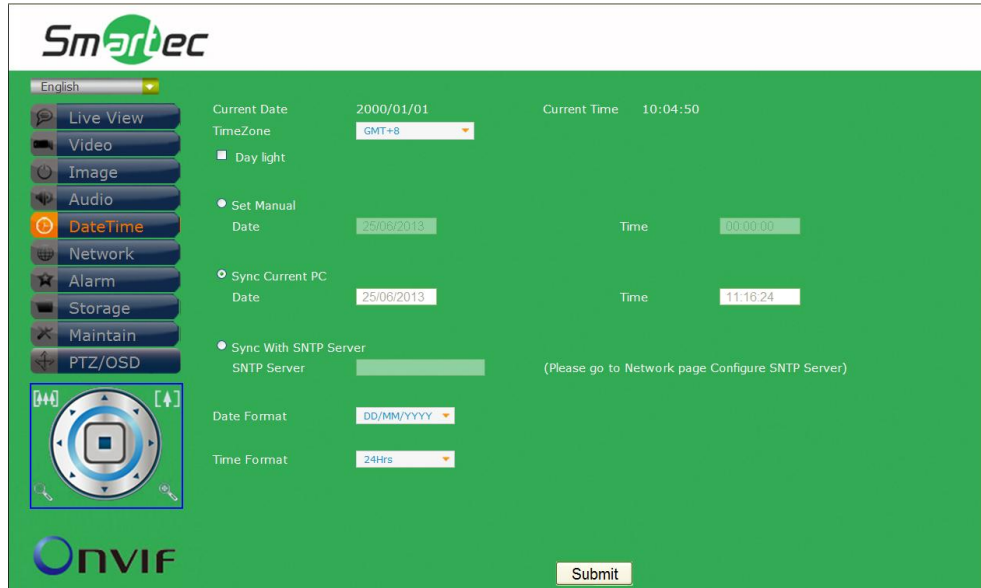
### Аудио

Активация аудио (Enable Audio)	Активация (Enable) / Деактивация (Disable)
Режим аудио (Audio Mode)	МИКРОФОН (MIC) / ДИНАМИК (SPEAKER) / ОБА (BOTH)
Громкость на входе (Input volume)	0~100
Частота/Скорость передачи (Sample Rate/Bitrate)	8кГц/64Кбит/с / 16кГц/128Кбит/с
Громкость на выходе (Output Volume)	0~100

(ПРИМЕЧАНИЕ: Типы установок могут изменяться в зависимости от модели)

## 2.2.5. Дата и время

Изменение установок даты и времени.



### Дата и время

Часовой пояс (TimeZone)	Выбрать часовой пояс
Дневной свет (Day light)	Активация / Деактивация
Настройка даты и времени вручную (Set Manual Date / Time)	Настройка даты и времени вручную
Синхронизация с датой и временем ПК (Sync Current PC Date / Time)	Синхронизация даты и времени с датой и временем используемого ПК
Синхронизация с сервером SNTP (Sync with SNTP Server)	Синхронизация даты и времени с сервером SNTP
Формат даты (Date Format)	Выбрать формат даты
Формат времени (Time Format)	Выбрать формат времени

## 2.2.6. Сеть

Изменение установок сети и IP-адреса.

### Протокол DHCP / Статический IP-адрес / Протокол PPPoE

Использовать протокол DHCP (Use DHCP)	Использование для соединения протокола DHCP
Статический IP-адрес (Static IP)	Использование для соединения статического IP-адреса
IP-адрес (IP Address)	Доменное имя IP-адреса
Маска (Mask)	Доменное имя маски
Шлюз (Gateway)	Доменное имя шлюза
Система DNS (DNS)	Доменное имя DNS
Протокол PPPoE	Использование для соединения протокола PPPoE
Учетная запись (Account)	Ввод учетной записи
Пароль (Password)	Ввод пароля

### Многоадресная передача

Активация многоадресной передачи (Enable Multicast)	Активация (Enable) / Деактивация (Disable)
Главный / дополнительный порт H264 (H264 Main /Sub Port)	Порт связи для H.264
Главный / дополнительный порт MPEG4 (MPEG4 Main / Sub Port)	Порт связи для MPEG4
Порт MJPEG (MJPEG Port)	Порт связи для M-JPEG

**Протокол SMTP**

<b>Аутентификация протокола SMTP (SMTP Auth)</b>	Активация / Деактивация аутентификации SMTP
<b>Учетная запись (Account)</b>	Ввод учетной записи
<b>Пароль (Password)</b>	Ввод пароля
<b>Отправитель (Sender)</b>	Установка адреса эл. почты Отправителя
<b>Сервер (Server)</b>	Доменное имя сервера SMTP
<b>Список рассылки (Mail list)</b>	Список учетной записи почты

**Сервер FTP**

<b>Сервер FTP (FTP Server)</b>	Доменное имя сервера FTP
<b>Порт (Port)</b>	21
<b>Учетная запись (Account)</b>	Ввод учетной записи
<b>Пароль (Password)</b>	Ввод пароля
<b>Путь к файлу подкачки (Upload Path)</b>	Установка пути к файлу подкачки

**Сервер DDNS**

<b>DDNS</b>	Активация / Деактивация
<b>Домен (Domain)</b>	Доменное имя сервера DDNS
<b>Учетная запись (Account)</b>	Ввод учетной записи
<b>Пароль (Password)</b>	Ввод пароля
<b>Сервис (Service)</b>	Сервисная служба DDNS

**Стандарт Http / Onvif**

<b>Порт Http (Http Port)</b>	Доменное имя порта HTTP
<b>Порт Onvif (OnvifPort)</b>	8080 (При использовании Onvif нужно синхронизировать время на ПК)

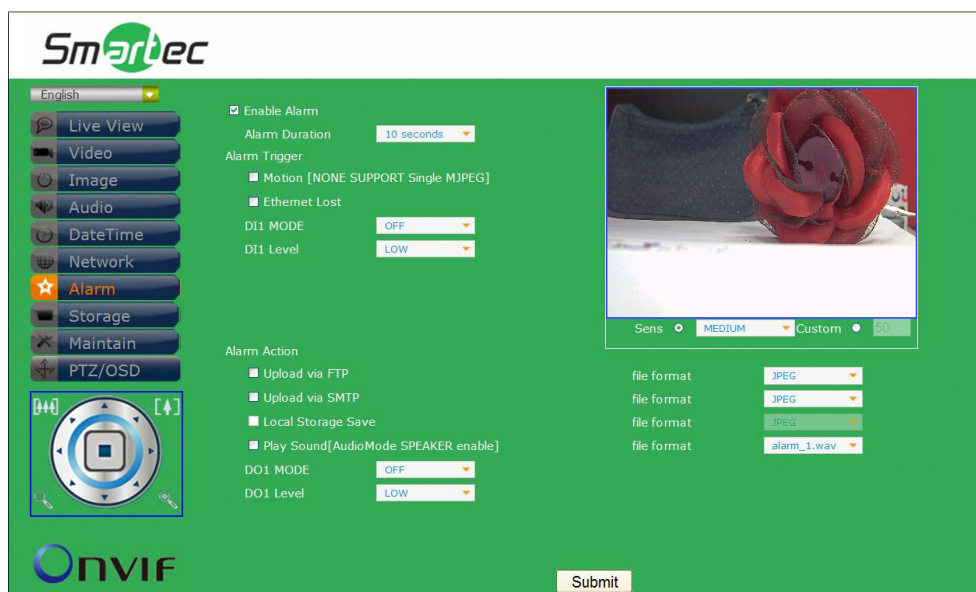
**Сервер SNTP**

<b>Сервер SNTP (SNTP Server)</b>	Доменное имя сервера SNTP
----------------------------------	---------------------------



## 2.2.7. Тревога

Изменение установок активации тревоги и тревожных действий.



### Тревога

<b>Активация тревоги (Enable Alarm)</b>	Активация (Enable) / Деактивация (Disable)
<b>Продолжительность тревоги (Alarm Duration)</b>	Период времени, в течение которого активен сигнал тревоги

### Активация тревоги

<b>Движение (Motion)</b>	Тревога активируется детектором движения (не поддерживается для одного потока M-JPEG)
<b>Прерывание связи (Ethernet Loss)</b>	Тревога активируется при прерывании связи с Ethernet
<b>Режим DI1 (DI1 MODE)</b>	Режим активации тревоги для DI (тревожный вход)
<b>Уровень DI1 (DI1 Level)</b>	Уровень тревоги DI

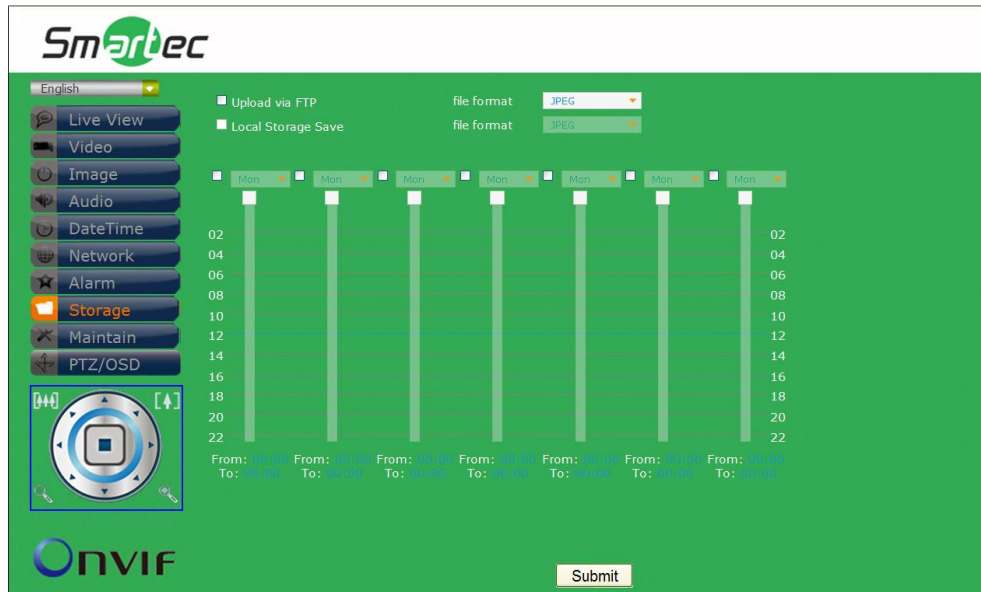
### Тревожное действие

<b>Загрузка через FTP (Upload via FTP)</b>	Загрузка видео через FTP в случае тревоги
<b>Загрузка через SMTP (Upload via SMTP)</b>	Загрузка видео через SMTP в случае тревоги
<b>Сохранение в локальной памяти (Local Storage Save)</b>	Сохранение видео в локальной памяти в случае тревоги
<b>Звуковой сигнал (Play Sound)</b>	Активация звукового сигнала в случае тревоги (Необходимо активировать «Динамик» (Speaker) в

	аудиорежиме)
<b>Режим DO1 (DO1 Mode)</b>	Режим активации тревоги для DO (тревожный выход)
<b>Уровень DO1 (DO1 Level)</b>	Уровень тревоги DO

## 2.2.8. Память

Изменение установок памяти и загружаемых файлов.

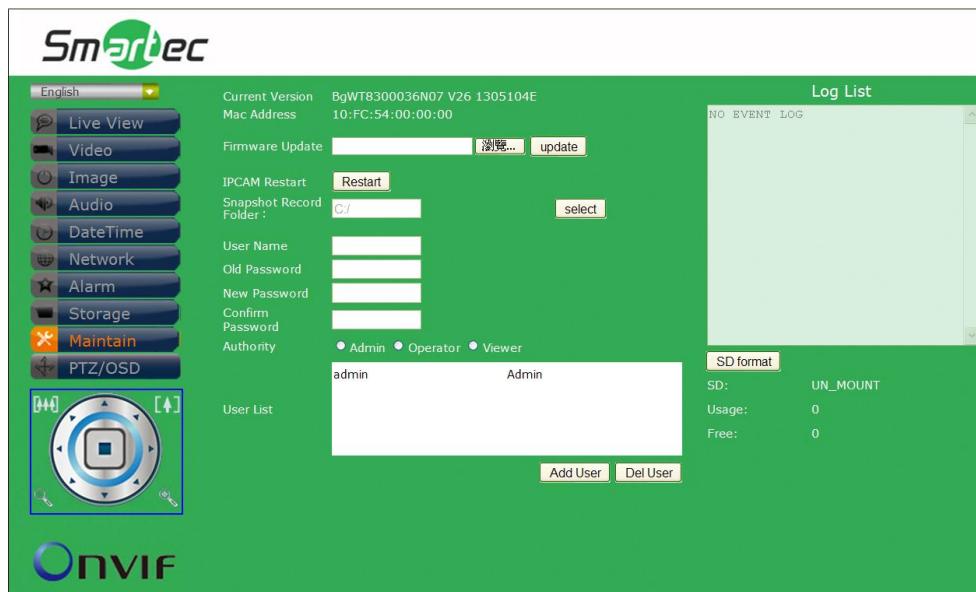


### Память

<b>Загрузка через FTP (Upload via FTP)</b>	Формат файла для загрузки через FTP
<b>Сохранение в локальной памяти (Local Storage Save)</b>	Формат файла для сохранения в локальной памяти
<b>График (Schedule)</b>	Еженедельный график сохранения видео

## 2.2.9. Служебные функции

Настройка имени пользователя, пароля и обновление аппаратного ПО.

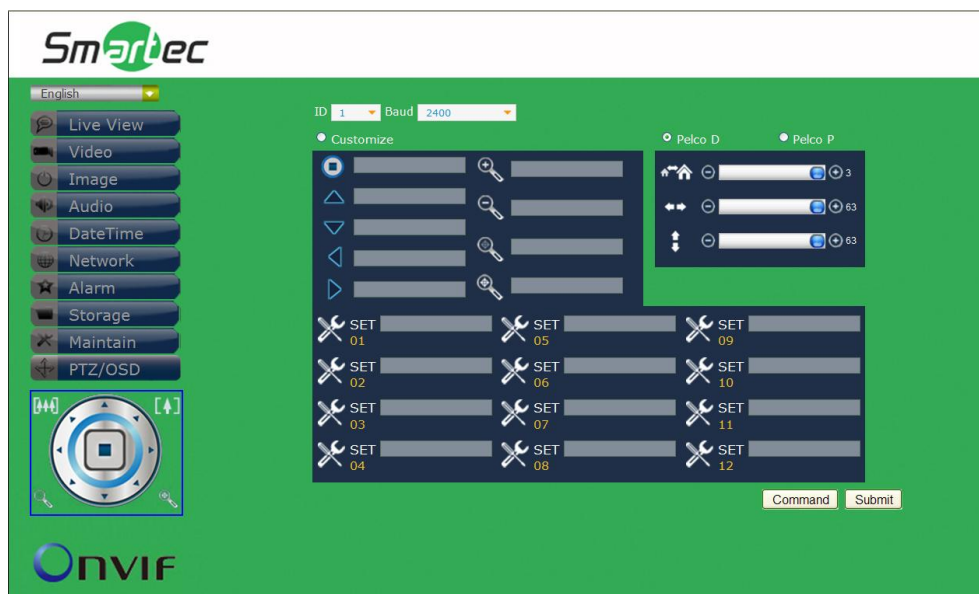


### Служебные функции

Текущая версия (Current Version)	Текущая версия аппаратного ПО
Mac-адрес (Mac Address)	Mac-адрес, назначенный на заводе-изготовителе
Обновление аппаратного ПО (Firmware Update)	Найдите и выберите аппаратное ПО, загруженное с официального сайта, нажмите «Обновить» (Update), чтобы обновить аппаратное ПО
Перезапуск камеры (IP CAM Restart)	Перезагрузка IP-камеры после обновления аппаратного ПО
Папка с моментальными снимками (Snapshot Record Folder)	Нажмите «Выбрать» (select), чтобы выбрать папку, в которую будут сохраняться моментальные снимки и данные, записанные в режиме реального времени
Имя / Пароль (Name / Password)	Изменение имени и пароля пользователя
Полномочия (Authority)	Изменение уровня полномочий пользователя
Список пользователей (User List)	Список пользователей IP-камеры
Add / Del User	Add / Delete the user
Регистрационный список (Log List)	Список регистрации пользователей IP-камеры
Формат карты памяти (SD format)	Формат используемой карты памяти

## 2.2.10. PTZ/OSD

Настройка команд управления поворотной камеры PTZ (Поворот/Наклон/Увеличение)/OSD. Заводская установка протокола – **Pelco D** и **Pelco P**. Для использования других протоколов (не Pelco D и Pelco P) выполните настройки команд в поле «**Пользовательские установки**» (**Customize**).



### Общие установки


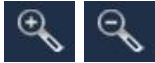
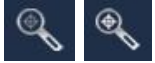

PTZ Во весь экран	Включить / Отключить PTZ Во весь экран
ID-адрес (ID)	0~255
Скорость передачи (Baud)	1200 / 2400 / 4800 / 9600 / 19200 / 38400 / 57600 / 115200

### Pelco D / Pelco P

Увеличение	0~3
Поворот	0~63
Наклон	0~63

### Пользовательские установки

	Стоп
	Вверх / Вниз

	Влево / Вправо
	Увеличение / Уменьшение
	Широкий / Телe
	НАСТРОЙКА: Создание команд